



取扱説明書

HIDeGalaxTouch

タッチパネルドライバ

重要

ご使用前には必ずこの取扱説明書をよくお読みになり、正しくお使いください。

-
- ・ 取扱説明書を含む最新の製品情報は、当社のWebサイトから確認できます。

www.eizo.co.jp

-
- 1.本書の著作権はEIZO株式会社に帰属します。本書の一部あるいは全部をEIZO株式会社からの事前の許諾を得ることなく転載することは固くお断りします。
 - 2.本書の内容について、将来予告なしに変更することがあります。
 - 3.本書の内容については、万全を期して作成しましたが、万一誤り、記載もれなどお気づきの点がありましたら、ご連絡ください。
 - 4.本製品の使用を理由とする損害、逸失利益などの請求につきましては、上記にかかわらず、いかなる責任も負いかねますので、あらかじめご了承ください。
-

目次

目次	3
第1章 はじめに	4
1-1. 概要	4
1-2. 動作条件	4
1-3. 使用上の注意	4
第2章 セットアップ	5
2-1. インストール	5
2-2. マルチモニター設定	9
第3章 HiDeGalaxTouchの機能	10
3-1. タッチ位置の補正	11
3-2. ダブルクリックの設定	13
3-3. タッチ音の設定	15
第4章 こんなときは	17
第5章 参考情報	18
5-1. アンインストール	18
5-2. その他タッチパネルの操作設定	19
付録	20
商標	20

第1章 はじめに

1-1. 概要

HiDeGalaxTouchは、当社タッチパネルモニターで次の機能を利用したい場合に必要なドライバです。

- ・タッチ音の再生
- ・マルチタッチ操作（タッチデジタイザー）

タッチ音の再生とマウスエミュレーションを有効にしたい場合は、eGalaxTouchのインストールが必要です。

Windows標準のタッチパネルドライバ、HiDeGalaxTouch、eGalaxTouchの相違点は次の通りです。

機能	Windows標準の タッチパネルドライバ	HiDeGalaxTouch	eGalaxTouch
タッチ音の再生	—	○	○
マウスエミュレーション	—	—	○
マルチタッチ操作 (タッチデジタイザー)	○	○	—

注意点

- ・eGalaxTouchとHiDeGalaxTouchは同時にインストールしないでください。ドライバを入れ替える場合は、次の手順で実施してください。
 1. インストール済みのドライバをアンインストールします。（「5-1. アンインストール」(P.4) 参照）
 2. コンピュータを再起動します。
 3. 使用するドライバをインストールします。

1-2. 動作条件

HiDeGalaxTouchを使用するには、次の動作条件を満たしている必要があります。

OS	Windows 10（32ビット版および64ビット版） Windows 8.1（32ビット版および64ビット版）
ソフトウェア	Windows 10：.NET Framework 4.6 Windows 8.1：.NET Framework 3.5
ストレージ	システムドライブに70MBほどの空き容量 / データファイル保存容量
インターフェース	USB

注意点

- ・お使いの機種によって動作するOSが異なります。詳細は、お使いの機種の取扱説明書を参照してください。

参考

- ・システムプロパティは「タッチ（制限あり）のサポート」と表示される場合がありますが、タッチパネルの動作に問題はありません。

1-3. 使用上の注意

次のような状態でこのソフトウェアを使用すると、正常に動作しない場合があります。

- ・本書の説明とは異なった方法での使用
- ・指定の動作条件以外での使用
- ・マウスエミュレーションソフトウェアや類似の機能を有するソフトウェアがインストールされた環境での使用

当社では、本ソフトウェアに起因するいかなるトラブルに関しても一切の責任を負いかねます。本ソフトウェアを導入する前に、必ずシステムのバックアップをお取りください。

第2章 セットアップ

2-1. インストール

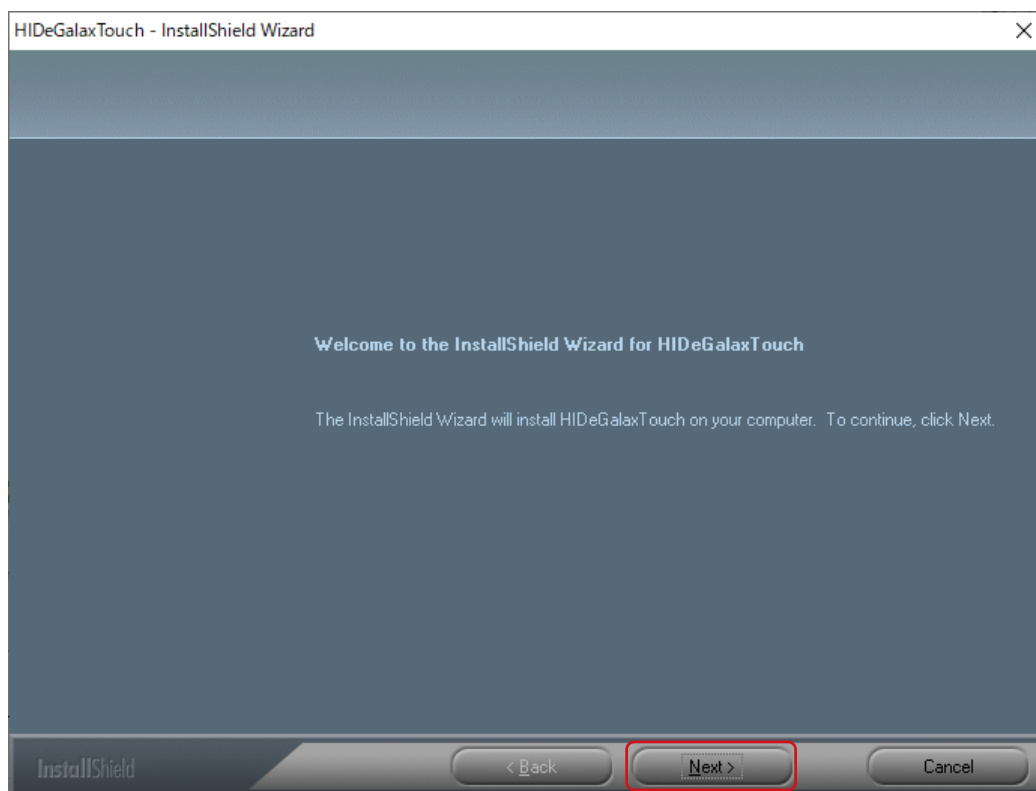
注意点

- ユーザーアカウントにコンピュータの管理者権限が必要です。ユーザーアカウントの権限については、システム管理者へ問い合わせてください。
- インストール完了後にコンピュータを再起動する必要があります。

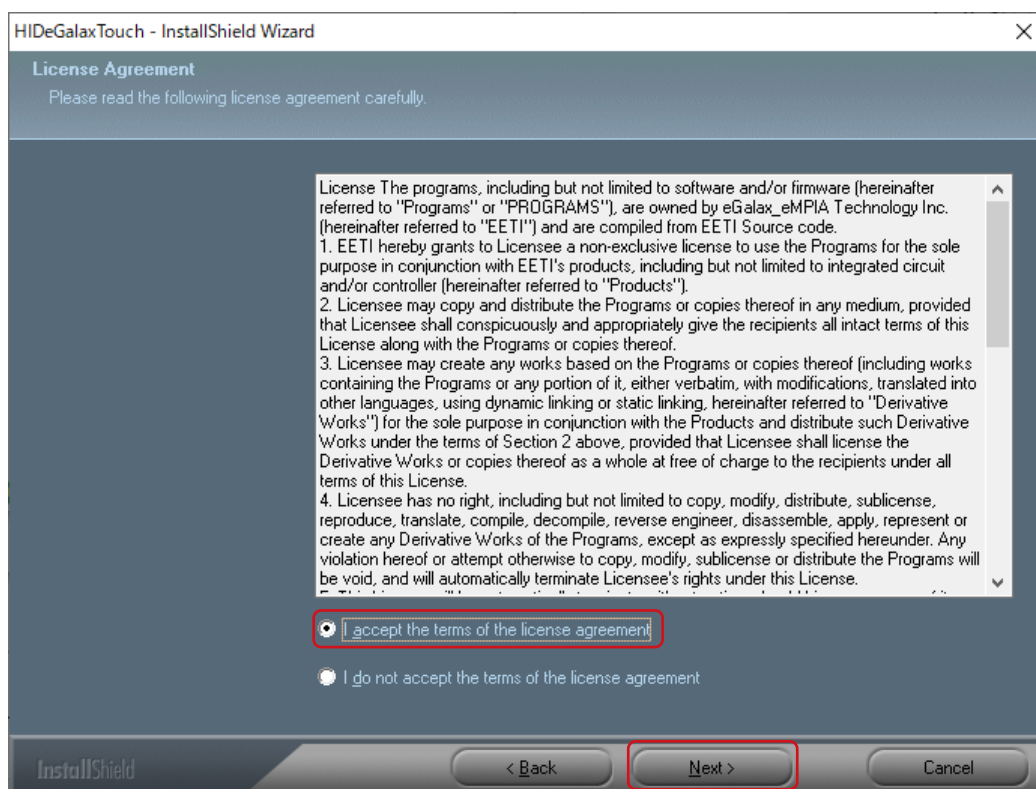
1. 当社Webサイト（www.eizo.co.jp）からダウンロードしたファイルを展開し、「setup.exe」をクリックします。

インストーラーが起動します。

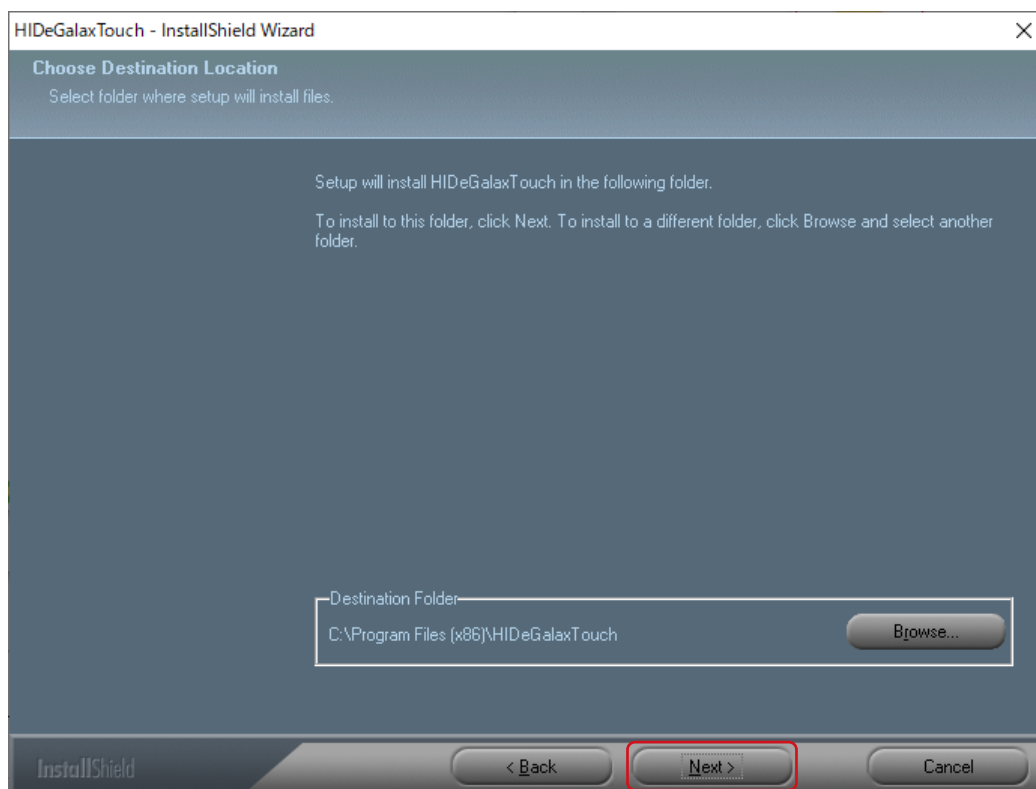
2. 「Next」をクリックします。



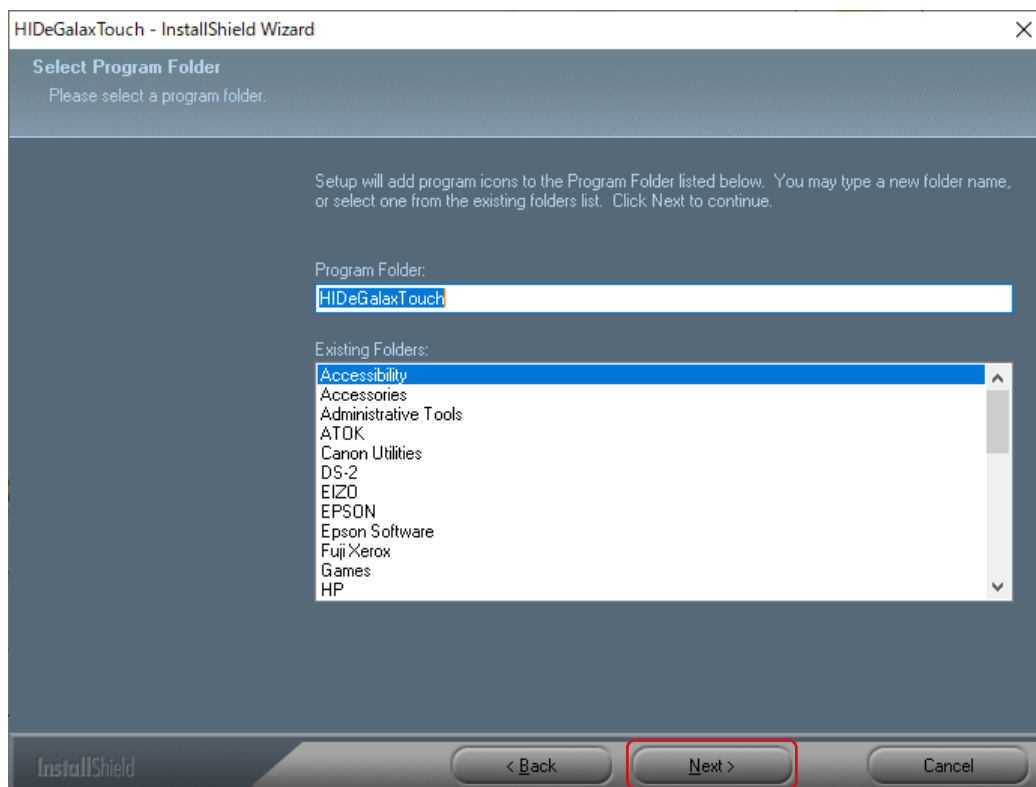
3. 「I accept the terms of the license agreement」を選択し、「Next」をクリックします。



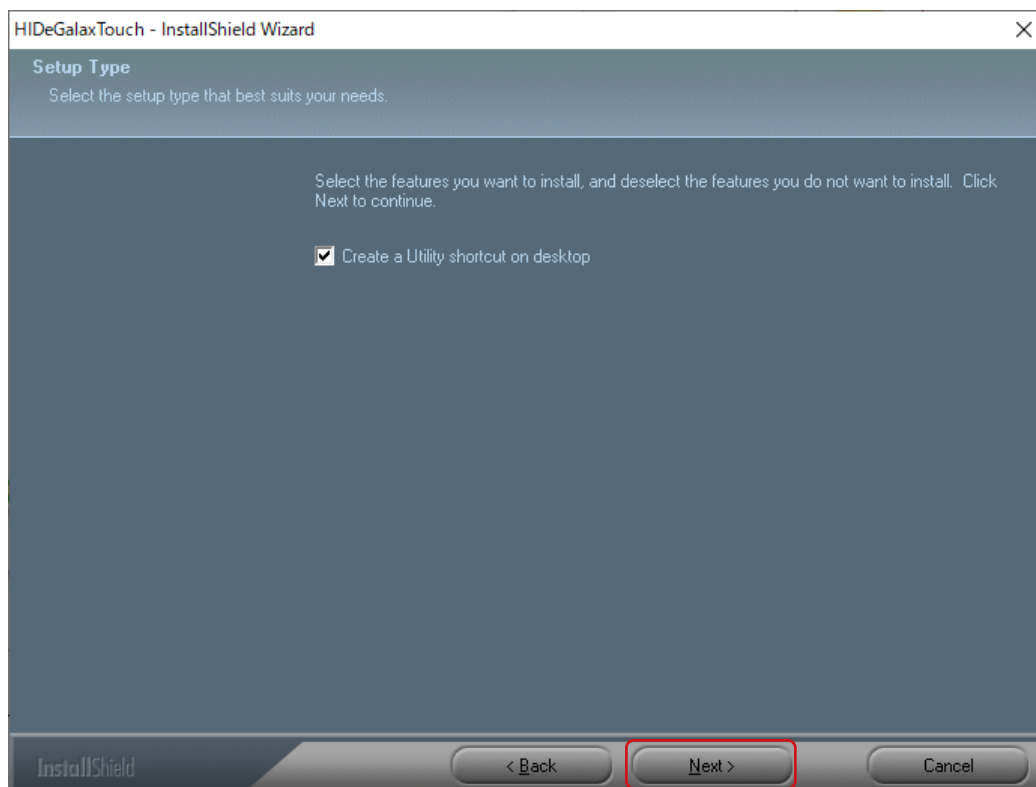
4. 「Next」をクリックします。



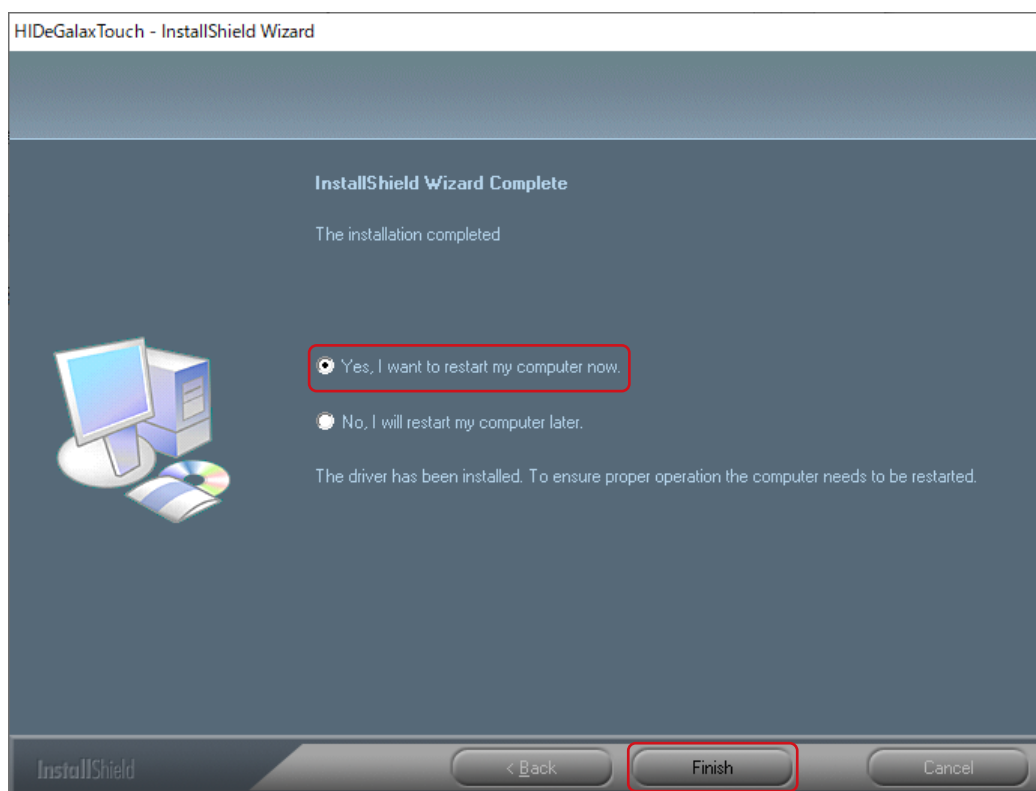
5. 「Next」をクリックします。



6. 「Next」をクリックします。



- 7.** 「Yes, I want to restart my computer now.」を選択し、「Finish」をクリックします。コンピュータが自動的に再起動します。



デスクトップ上にHIDEGalaxTouchのショートカットが作成されます。



2-2. マルチモニター設定

2台以上のモニターを1台のコンピュータに接続している場合は、次の設定をおこなってください。

1. Windowsのコントロールパネルを開きます。

2. 「ハードウェアとサウンド」 - 「タブレットPC設定」をクリックします。

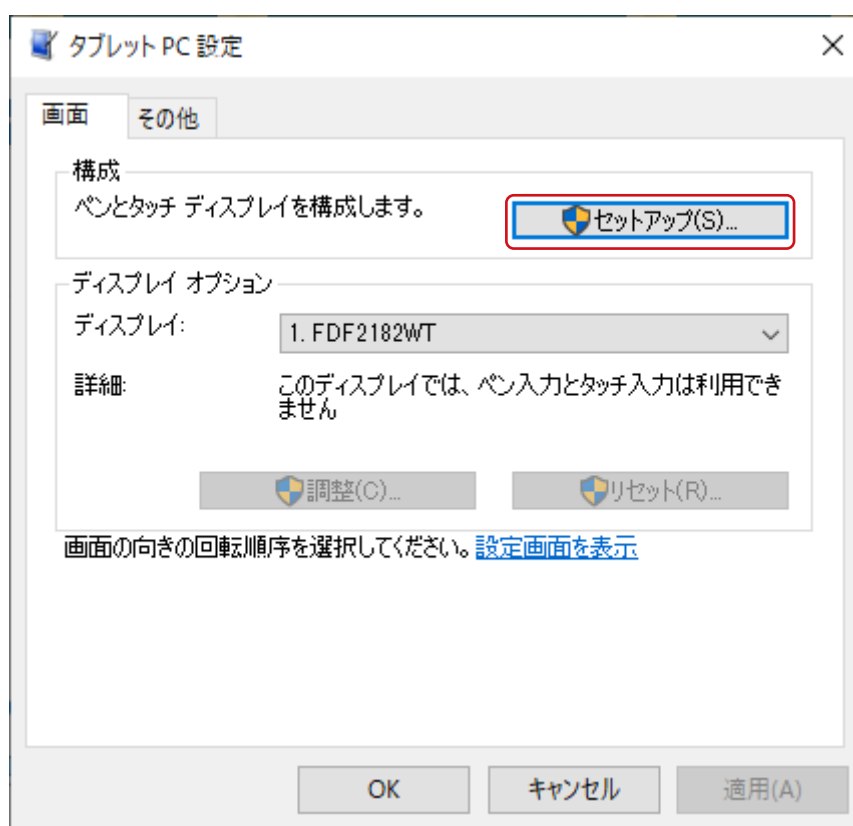
「タブレットPC設定」画面が表示されます。

3. 「画面」タブの「セットアップ」をクリックします。

背景が白色のタッチスクリーン指定画面が表示されます。

参考

- HDeGalaxTouchをインストールした場合、タッチ位置の補正は「HDeGalaxTouch Tool」でおこないます（「[3-1. タッチ位置の補正](#)」(P.5)）。「タブレットPC設定」画面の「調整」は使用しません。



4. 表示される画面に従って、タッチスクリーンを指定します。

5. 「OK」をクリックして画面を閉じます。

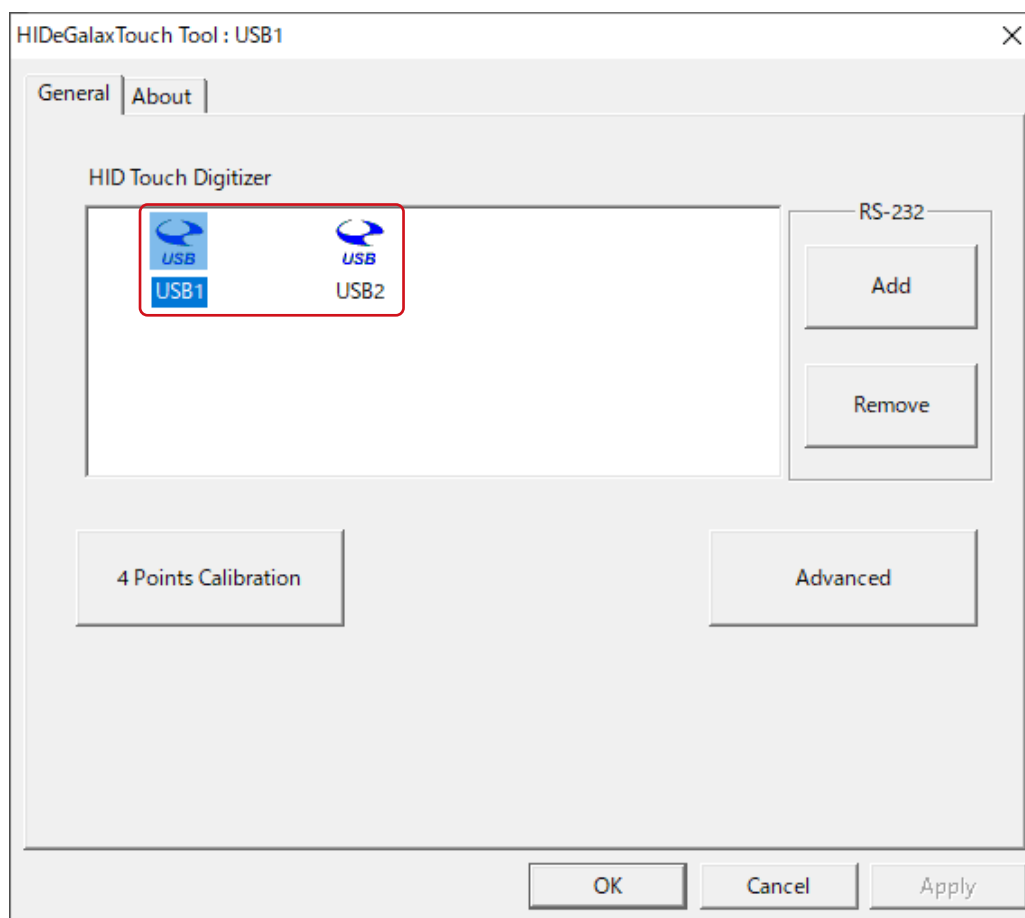
第3章 HDeGalaxTouchの機能

「HDeGalaxTouch Tool」を使用すると、タッチパネルの動作設定や補正がおこなえます。

注意点

- 本書で説明していない機能は使用しないでください。
- ユーザーアカウントにコンピュータの管理者権限が必要です。ユーザーアカウントの権限については、システム管理者へ問い合わせてください。

2台以上のタッチパネルモニターを1台のコンピュータに接続している場合は、まず始めに、設定の対象となるモニター（画面上では「USB x」のアイコン）を選択する必要があります。選択状態では、アイコンの背景が青色に反転します。



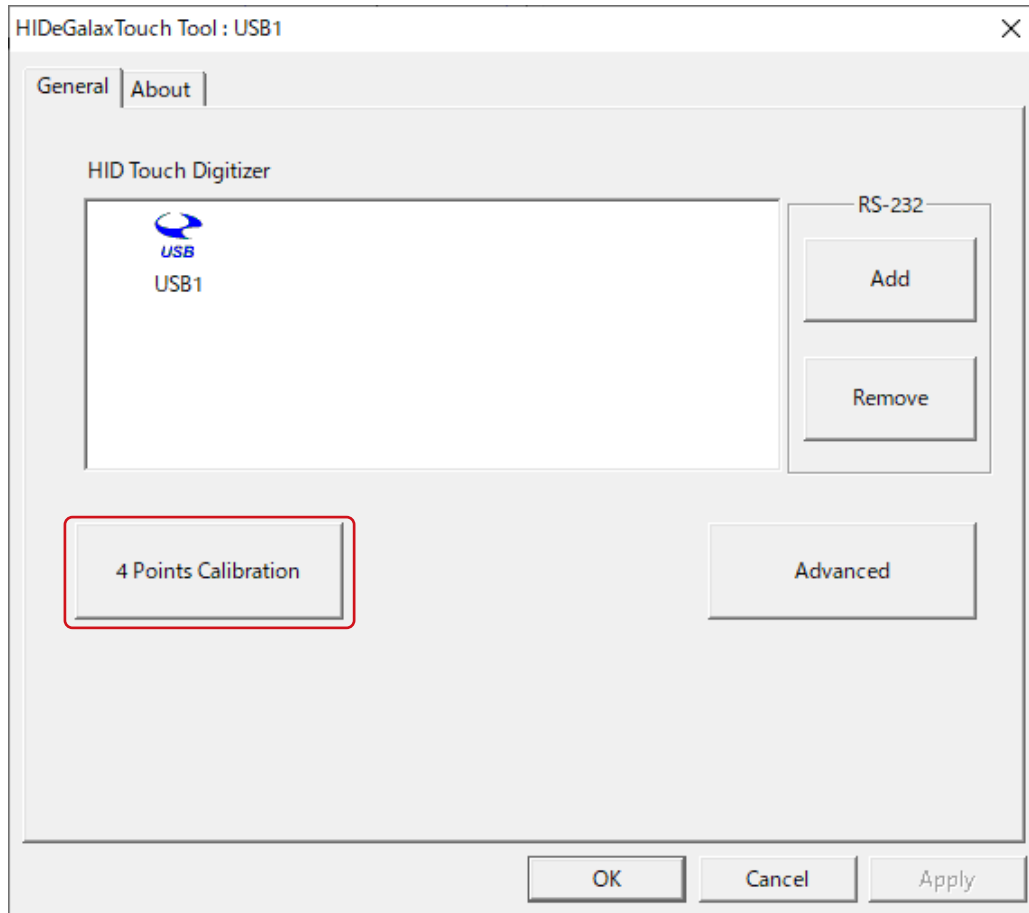
3-1. タッチ位置の補正

タッチした位置とタッチに反応して表示されるカーソルの位置を合わせるために補正します。

参考

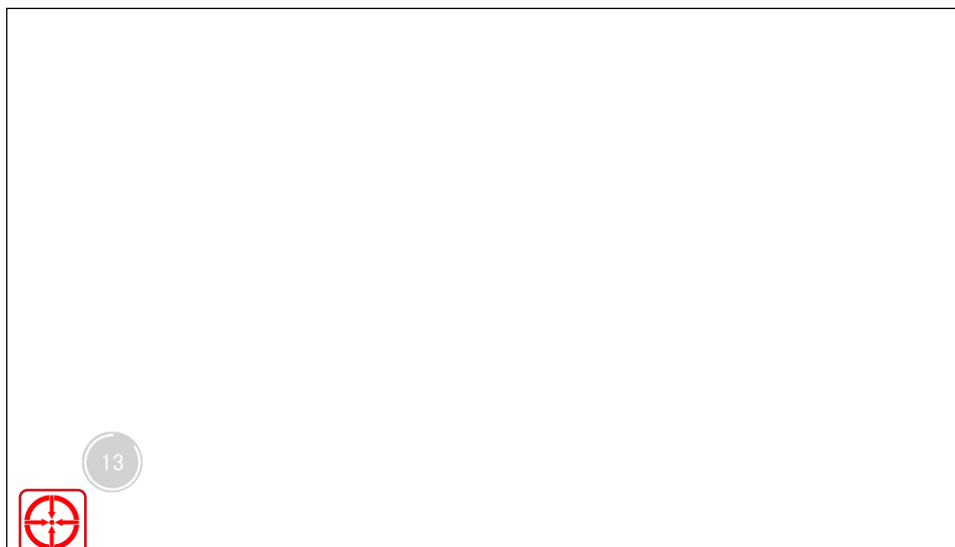
- HIDEGalaxTouchをインストールした場合、タッチ位置の補正は「HIDEGalaxTouch Tool」でおこないます。「タブレットPC設定」画面の「調整」は使用しません。

1. 「4 Points Calibration」をクリックします。

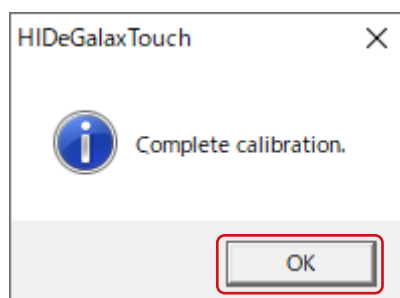


2. 画面上に表示されているマーカールの中心をタッチします。

マーカールをタッチすると、次のマーカールが表示されます。続けてマーカールの中心をタッチします。すべてのマーカールをタッチすると補正が完了します。



3. 「OK」をクリックします。



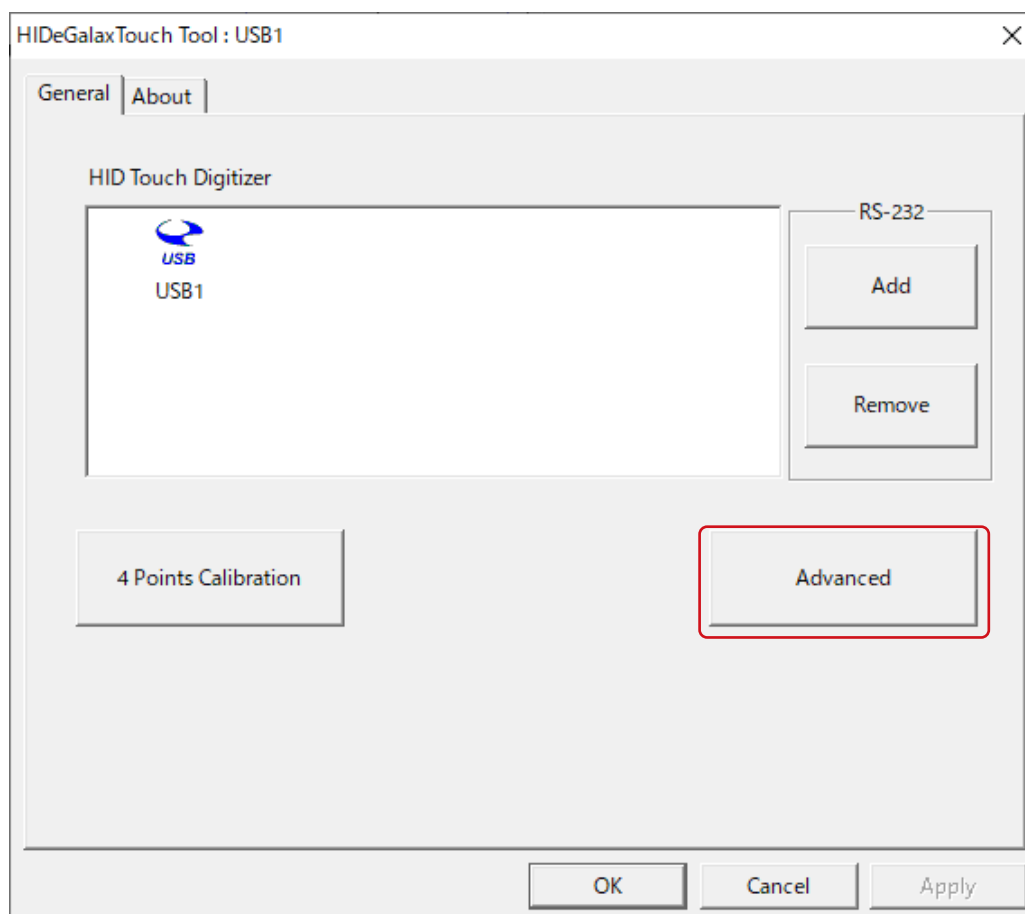
3-2. ダブルクリックの設定

ダブルクリックとして認識されるタッチ位置のずれの許容範囲を設定します。

注意点

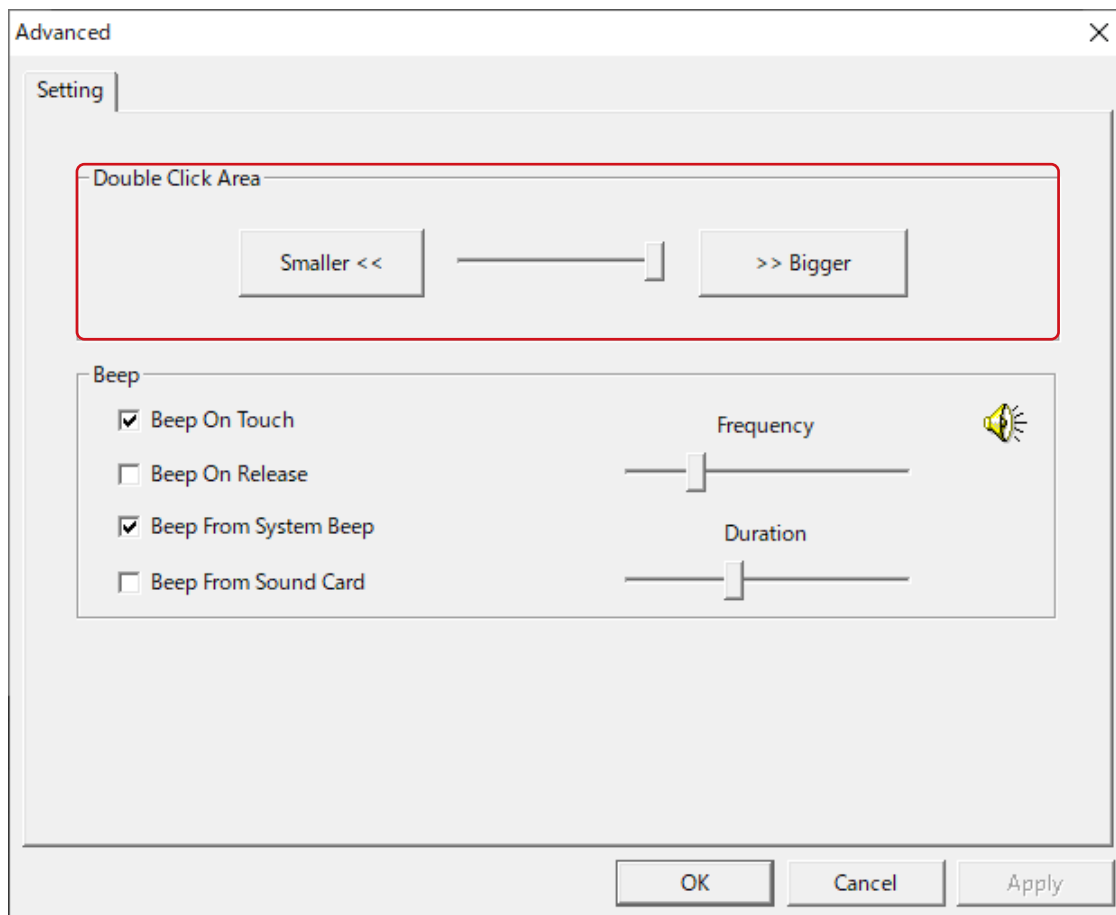
- ・ 接続しているすべてのタッチパネルモニターで共通の設定です。

1. 「Advanced」をクリックします。



2. 「Double Click Area」のスライダーを操作して範囲を設定します。

「Bigger」に設定すると、1回目と2回目のタッチ位置のずれが大きくてもダブルクリックとして認識されます。「Smaller」に設定すると、ずれの許容範囲が小さくなります。

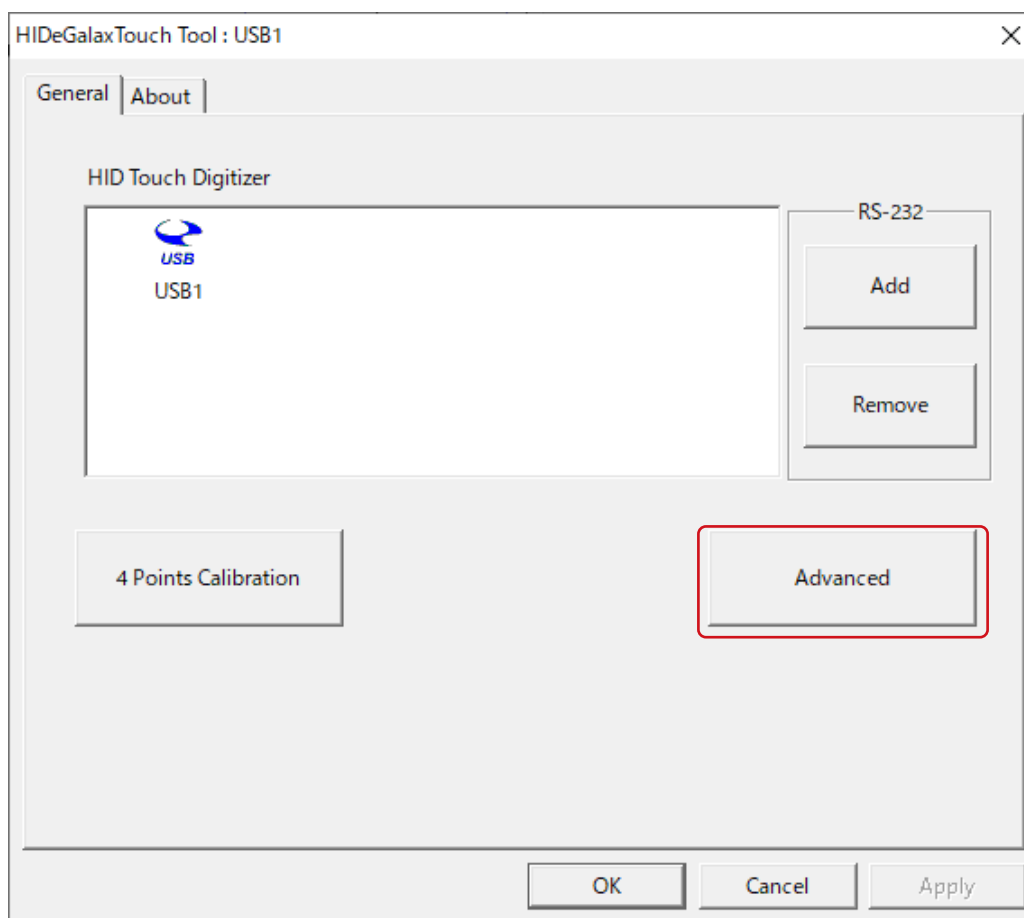


3. 「Apply」をクリックします。

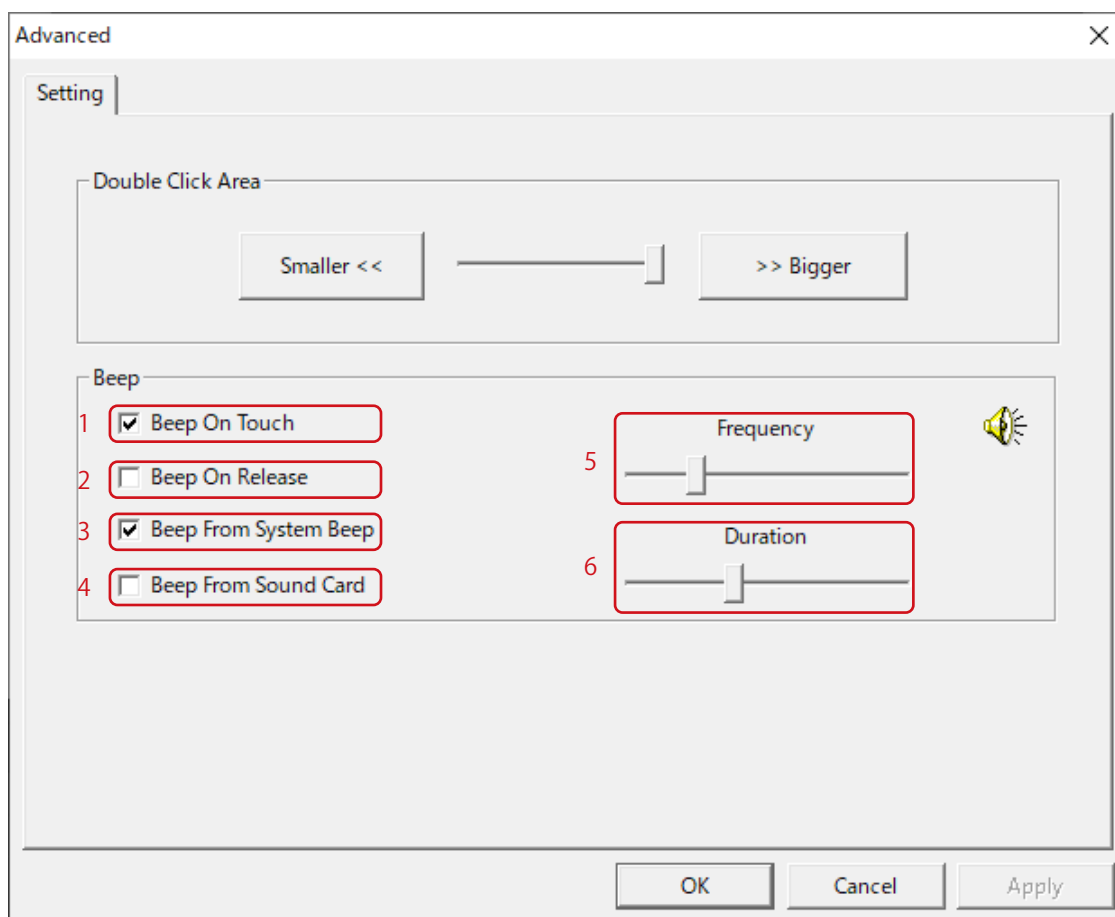
3-3. タッチ音の設定

タッチ音を再生するタイミングや再生する機器を設定します。

1. 「Advanced」をクリックします。



2. タッチ音の設定をおこないます。



1	Beep On Touch	チェックを入れると、タッチパネルにタッチしたときに音が鳴ります。
2	Beep On Release	チェックを入れると、タッチパネルから指が離れたときに音が鳴ります。
3	Beep From System Beep	チェックを入れると、コンピュータのマザーボード内蔵のビーブ機能を利用して音が鳴ります。※1
4	Beep From Sound Card	チェックを入れると、コンピュータに接続したスピーカーから音が鳴ります。
5	Frequency	タッチ音の周波数（音の高低）を設定します。左側に設定すると低音、右側に設定すると高音になります。
6	Duration	タッチ音の継続時間を設定します。左側に設定するとタッチ音が短く、右側に設定すると長くなります。

※1 コンピュータのハードウェア構成によってはタッチ音が再生されない場合があります。

3. 「Apply」をクリックします。

第4章 こんなときは

症状	原因と対処方法
1. マウスカーソルが表示されない	<ul style="list-style-type: none"> • HiDeGalaxTouchはマウスエミュレーションには対応していません。マウスエミュレーションを有効にしたい場合は、eGalaxTouchを使用してください。
2. カーソル位置がずれる / カーソルが飛ぶ	<ul style="list-style-type: none"> • タッチ位置の補正を実行してください（「3-1. タッチ位置の補正」(P.5) 参照）。 • Windowsのコントロールパネルを開き、「ハードウェアとサウンド」-「タブレットPC設定」-「ディスプレイオプション」の「リセット」をクリックしてみてください。 • モニターの電源を入れ直してみてください。 • Offset Calibrationを実行して、タッチパネルの感度を調整してみてください。
3. タッチ操作が効かない	<ul style="list-style-type: none"> • 通信ケーブル（USB）が正しく接続されているかを確認してください。 • タッチパネルモニターの取扱説明書を参照して、タッチパネルモニターの機能でタッチ操作が無効になっていないか確認してみてください。 • タッチパネルドライバの設定ツールを再起動するか、コンピュータを再起動してください。 • マルチモニター環境の場合は、別のモニターにカーソルが表示されていないか確認してください。
4. 右クリック操作ができない	<ul style="list-style-type: none"> • 次の手順で右クリックの設定を確認してください。 <ol style="list-style-type: none"> 1. Windowsのコントロールパネルを開きます。 2. 「ハードウェアとサウンド」-「ペンとタッチ」をクリックします。 3. 「ペンとタッチ」画面の「設定」をクリックし、長押しの設定を確認します。
5. タッチ音が鳴らない	<ul style="list-style-type: none"> • タッチ音の設定をしてください（「3-3. タッチ音の設定」(P.9) 参照）。 • 「Setting」タブの「Beep」で「Beep From Sound Card」を選択している場合、次の点を確認してください。 <ul style="list-style-type: none"> - Windowsのサウンドの設定で適切な出力デバイスが選択されていることを確認してください。 - スピーカーの音量を上げてみてください。 • タッチ音の周波数を高くしてみてください（「3-3. タッチ音の設定」(P.9) 参照）。 • 「Setting」タブの「Beep」で「Beep From System Beep」を選択している場合、コンピュータのハードウェア構成によってはタッチ音が再生されない場合があります。
6. （マルチモニター環境）タッチすると別のモニターにカーソルが表示される	<ul style="list-style-type: none"> • 「2-1. インストール」(P.4) を参照してモニターとタッチパネルを関連づけてみてください。

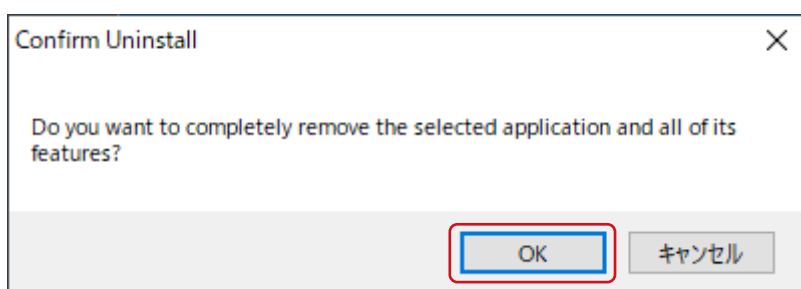
第5章 参考情報

5-1. アンインストール

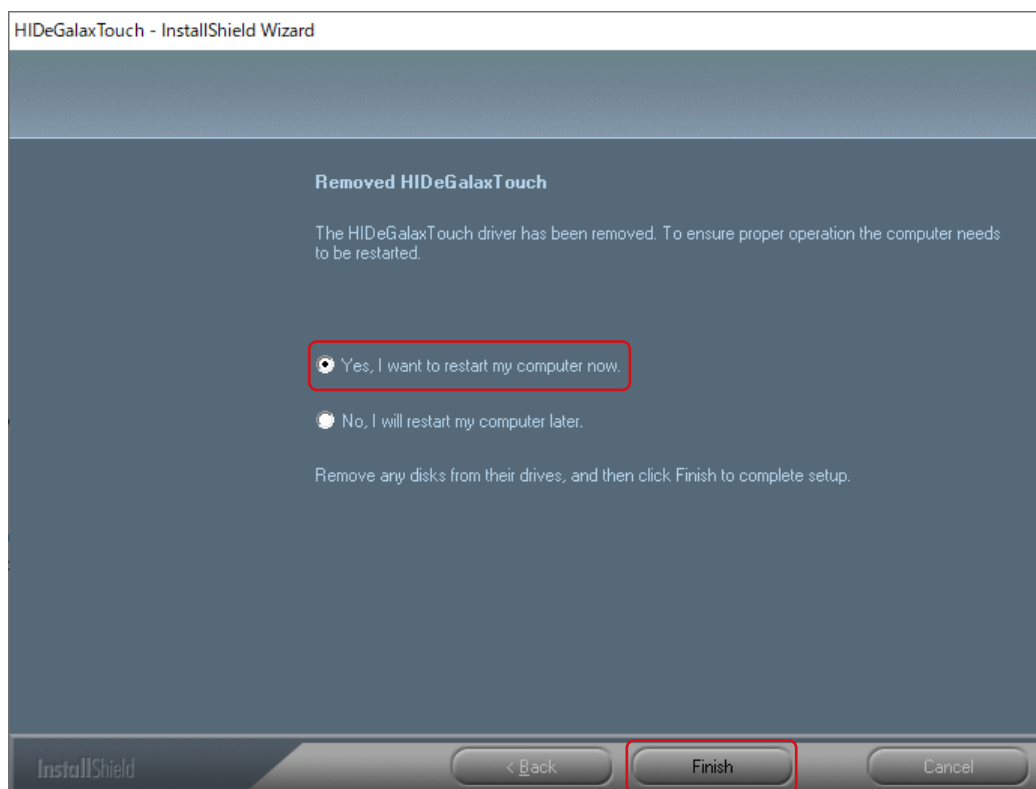
注意点

- ・ ユーザーアカウントにコンピュータの管理者権限が必要です。ユーザーアカウントの権限については、システム管理者へ問い合わせてください。

1. Windowsの「スタート」ボタン-「設定」-「アプリ」をクリックします。
2. 一覧から「HIDeGalaxTouch」を選択し、「アンインストール」をクリックします。
3. 「OK」をクリックします。



4. 「Yes, I want to restart my computer now.」を選択し、「Finish」をクリックします。コンピュータが自動的に再起動します。



5-2. その他タッチパネルの操作設定

本ドライバ使用時は、Windowsの「ペンとタッチ」画面からタッチ操作の設定を変更することも可能です。

1. Windowsのコントロールパネルを開きます。

2. 「ハードウェアとサウンド」 - 「ペンとタッチ」をクリックします。

「ペンとタッチ」画面が表示されます。

詳細は各設定画面やWindowsのヘルプなどを参照してください。

3. 設定が完了したら、「OK」をクリックして画面を閉じます。

付録

商標

Microsoft、Windows、Internet Explorer、Microsoft Edge、.NET Frameworkは米国Microsoft Corporationの米国およびその他の国における登録商標です。

EIZO、EIZOロゴ、ColorEdge、CuratOR、DuraVision、FlexScan、FORIS、RadiCS、RadiForce、RadiNET、Raptor、ScreenManagerはEIZO株式会社の日本およびその他の国における登録商標です。

ColorEdge Tablet Controller、ColorNavigator、EcoView NET、EIZO EasyPIX、EIZO Monitor Configurator、EIZO ScreenSlicer、G-Ignition、i・Sound、Quick Color Match、RadiLight、Re/Vue、SafeGuard、Screen Administrator、Screen InStyle、UniColor ProはEIZO株式会社の商標です。

その他の会社名、商品名およびロゴマークは所有者の商標または登録商標です。

