

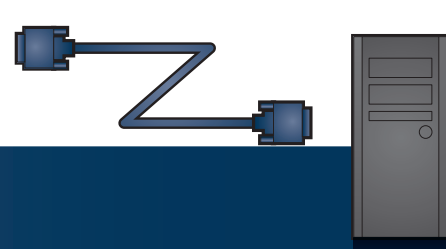
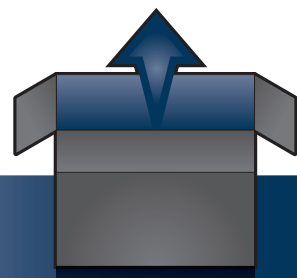
FlexScan® S2202W

LCD-farveskærm

Installations-vejledning

Vigtigt

Læs PRECAUTIONS (FORHOLDSREGLER), denne installationsvejledning og brugervejledningen på cd-rommen omhyggeligt for at blive fortrolig med enheden og bruge den effektivt. Behold vejledningen til fremtidig brug.



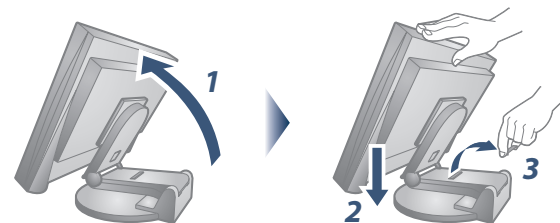
Skærm



1680 x 1050

Til visning af indgangssignalet i bredformat kræves et grafikkort i overensstemmelse med VESA CVT-standarden.

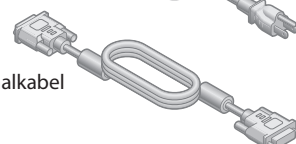
EZ-UP-fod



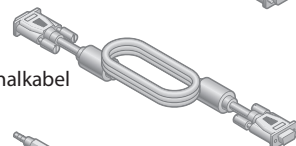
Strømledning



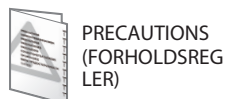
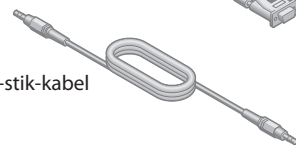
FD-C39
Digitalt signalkabel



MD-C87
Analogt signalkabel



Stereo-mini-stik-kabel



PRECAUTIONS (FORHOLDSREGLER)



Setup Guide (Installationsvejledning)



EIZO LCD Utility Disk



LIMITED WARRANTY (BEGRÆNSET GARANTI)



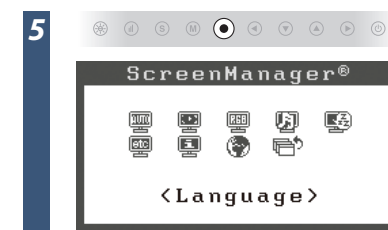
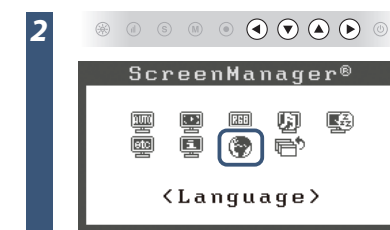
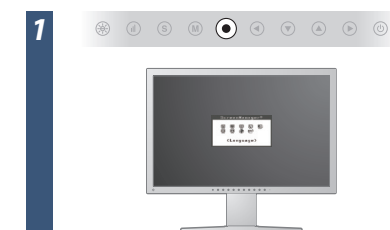
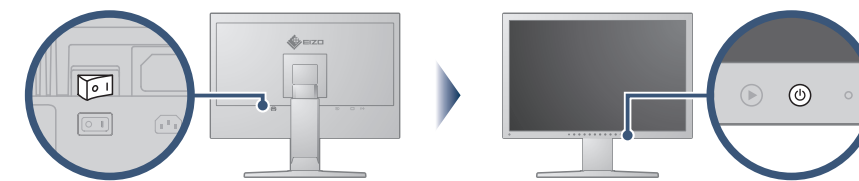
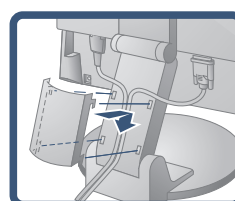
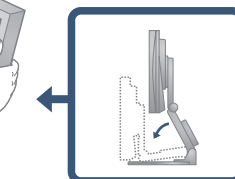
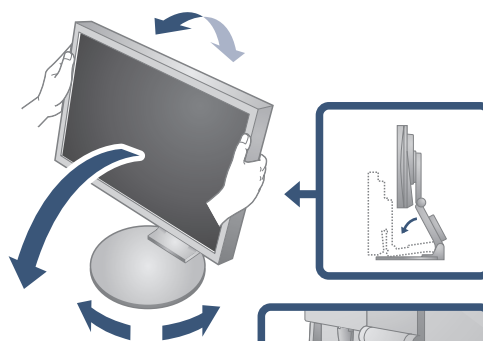
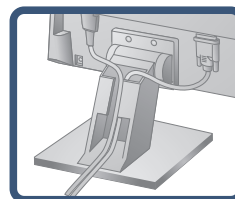
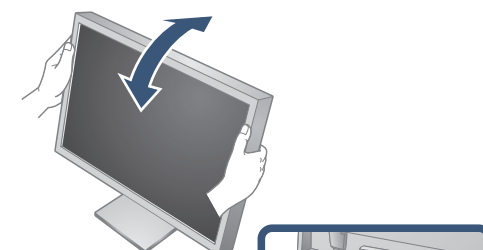
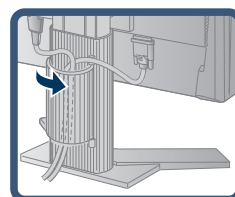
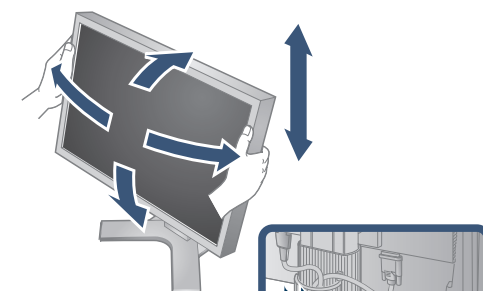
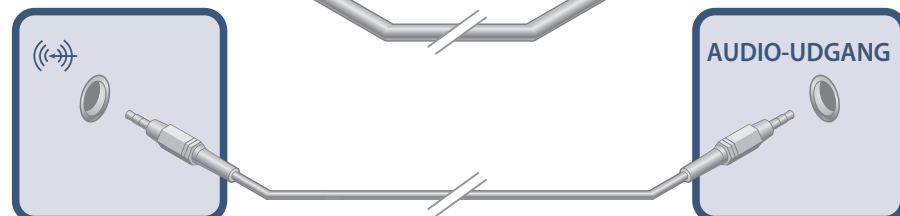
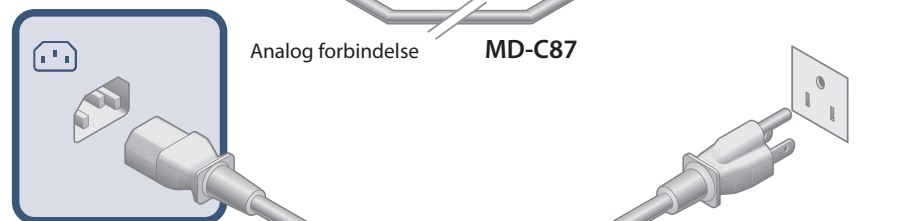
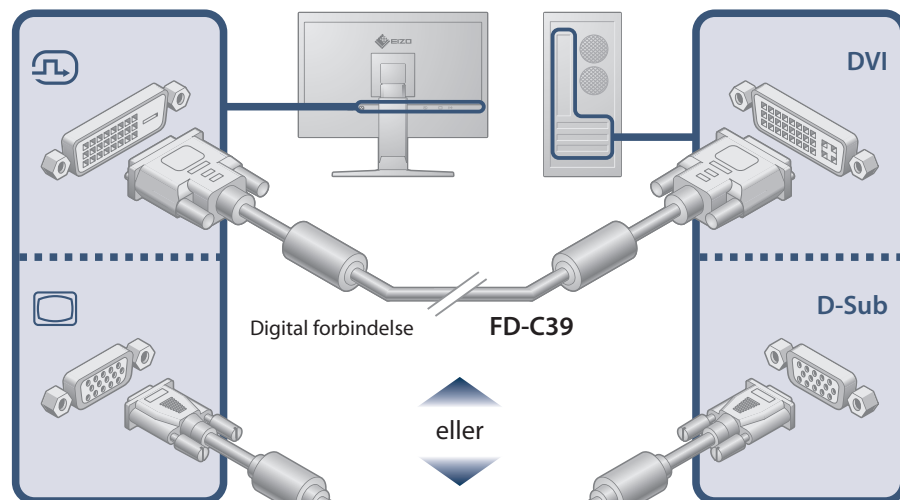
Oplysninger om genbrug



Monteringssskruer




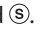

Kabelholder *EZ-UP-fod



EIZO LCD programdisk indeholder yderligere oplysninger.

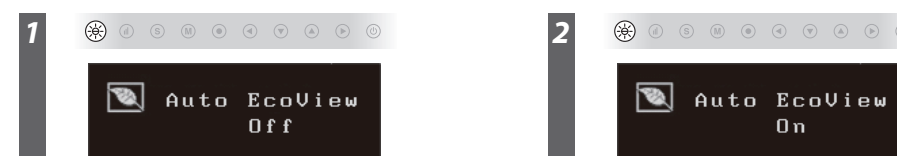
Problem:

Der vises ikke noget billede Hvis der ikke vises noget billede, heller ikke efter at du har fulgt følgende afhjælpningsforslag, skal du kontakte din lokale forhandler.

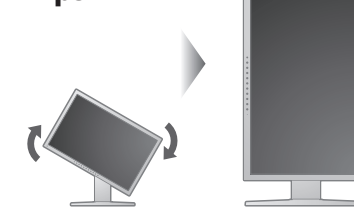
Problemer	Mulig årsag og afhjælpning
Intet billede	<p>Strømindikatoren lyser ikke.</p> <ul style="list-style-type: none"> • Kontrollér, om netledningen er tilsluttet korrekt. Hvis problemet fortsat opstår, skal du slukke for skærmen og derefter tænde for den igen efter nogle minutter. • Tænd for hovedkontakten. • Tryk på .
	<p>Strømindikatoren lyser blåt.</p> <ul style="list-style-type: none"> • Indstil hver værdi i [Brightness (lysstyrke)], [Contrast (kontrast)] eller RGB i [Gain (forstærkning)] til et højere niveau. • Justér DVI-indgangsniveauet med [DVI Input Level (DVI-indgangsniveau)], når det lange DVI-kabel bruges.
	<p>Strømindikatoren lyser orange.</p> <ul style="list-style-type: none"> • Skift indgangssignalet med . • Betjen musen eller tastaturet. • Kontrollér, om der er tændt for pc'en.
Nedenstående meddelelse vises.	<p>Meddelelsen vises, når der intet signal er.</p> <div style="border: 1px solid black; padding: 5px; text-align: center;"> <p>Signal Check</p> <p>D-SUB</p> <p>No Signal</p> </div> <p>Ved analogt indgangssignal</p> <div style="border: 1px solid black; padding: 5px; text-align: center;"> <p>Signal Check</p> <p>DVI</p> <p>No Signal</p> </div> <p>Ved digitalt indgangssignal</p> <ul style="list-style-type: none"> • Meddelelsen vist til venstre vises, fordi nogle pc'er ikke udsender signalet lige efter, at der er tændt for dem. • Kontrollér, om der er tændt for pc'en. • Kontrollér, om signalkablet er korrekt tilsluttet. • Skift indgangssignalet med . • Justér DVI-indgangsniveauet med [DVI Input Level (DVI-indgangsniveau)], når det lange DVI-kabel bruges.
	<p>Meddelelsen viser, at indgangssignalet ikke ligger inden for det angivne frekvensområde. (En sådan signal frekvens vises i rødt.) Eksempel:</p> <div style="border: 1px solid black; padding: 5px; text-align: center;"> <p>Signal Error</p> <p>DVI Digital</p> <p>fD: 162.8MHz</p> <p>fH: 75.4kHz</p> <p>fU: 60.4Hz</p> </div> <ul style="list-style-type: none"> • Kontrollér, om signalindstillingen på din pc svarer til opløsningen og de lodrette frekvensindstillinger for skærmen. • Genstart pc'en. • Vælg den relevante visningstilstand ved hjælp af hjælpeprogrammet til grafikkortet. Du kan finde yderligere oplysninger i brugervejledningen til grafikkortet. <p>fD : Dot Clock (Vises kun ved digitale indgangssignaler) fH : Vandret frekvens fV : Lodret frekvens</p>

Auto EcoView

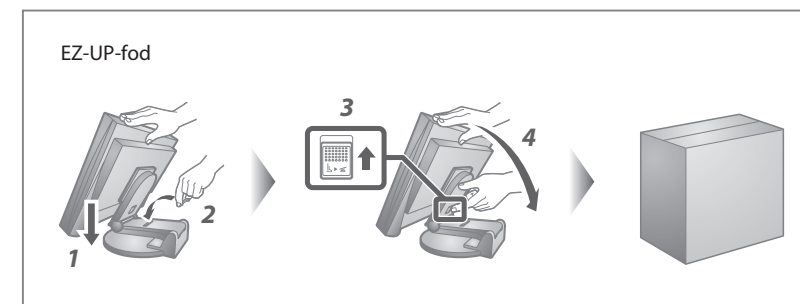
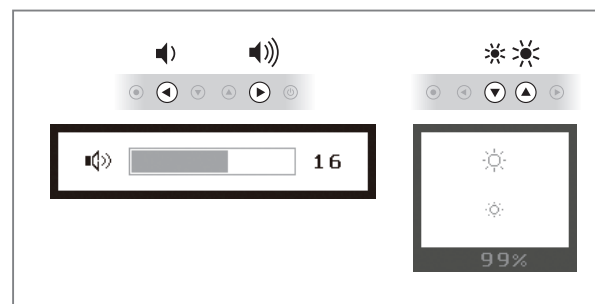
Sensoren på forsiden af skærmen registrerer den omgivende lysstyrke for at justere skærmens lysstyrke automatisk og praktisk ved hjælp af Auto EcoView-funktionen.



Tips



*Kun højdejusterbar fod og EZ-UP-fod.



Hinweise zur Auswahl des richtigen Schwenkarms für Ihren Monitor
Dieser Monitor ist für Bildschirmarbeitsplätze vorgesehen. Wenn nicht der zum Standardzubehör gehörige Schwenkarm verwendet wird, muss statt dessen ein geeigneter anderer Schwenkarm installiert werden. Bei der Auswahl des Schwenkarms sind die nachstehenden Hinweise zu berücksichtigen:

- Der Standfuß muß den nachfolgenden Anforderungen entsprechen:
- Der Standfuß muß eine ausreichende mechanische Stabilität zur Aufnahme des Gewichtes vom Bildschirmgerät und des spezifizierten Zubehörs besitzen. Das Gewicht des Bildschirmgerätes und des Zubehörs sind in der zugehörigen Bedienungsanleitung angegeben.
 - Die Befestigung des Standfußes muß derart erfolgen, daß die oberste Zeile der Bildschirmanzeige nicht höher als die Augenhöhe eines Benutzers in sitzender Position ist.
 - Im Fall eines stehenden Benutzers muß die Befestigung des Bildschirmgerätes derart erfolgen, daß die Höhe der Bildschirmmitte über dem Boden zwischen 135 - 150 cm beträgt.
 - Der Standfuß muß die Möglichkeit zur Neigung des Bildschirmgerätes besitzen (max. vorwärts: 5°, min. nach hinten ≥ 5°).
 - Der Standfuß muß die Möglichkeit zur Drehung des Bildschirmgerätes besitzen (max. ±180°). Der maximale Kraftaufwand dafür muß weniger als 100 N betragen.
 - Der Standfuß muß in der Stellung verharren, in die er manuell bewegt wurde.
 - Der Glanzgrad des Standfußes muß weniger als 20 Glanzeinheiten betragen (seidenmatt).
 - Der Standfuß mit Bildschirmgerät muß bei einer Neigung von bis zu 10° aus der normalen aufrechten Position kippsicher sein.

Hinweis zur Ergonomie :
Dieser Monitor erfüllt die Anforderungen an die Ergonomie nach EK1-ITB2000 mit dem Videosignal, 1680 x 1050 Digital Eingang und mindestens 60,0 Hz Bildwiederholfrequenz, non interlaced. Weiterhin wird aus ergonomischen Gründen empfohlen, die Grundfarbe Blau nicht auf dunklem Untergrund zu verwenden (schlechte Erkennbarkeit, Augenbelastung bei zu geringem Zeichenkontrast.)
Übermäßiger Schalldruck von Ohrhörern bzw. Kopfhörern kann einen Hörverlust bewirken. Eine Einstellung des Equalizers auf Maximalwerte erhöht die Ausgangsspannung am Ohrhörer- bzw. Kopfhörerausgang und damit auch den Schalldruckpegel.

„Maschinenlärminformations-Verordnung 3. GPSGV:
Der höchste Schalldruckpegel beträgt 70 dB(A) oder weniger gemäß EN ISO 7779“

[Begrenzung des maximalen Schalldruckpegels am Ohr]
Bildschirmgeräte: Größte Ausgangsspannung 150 mV