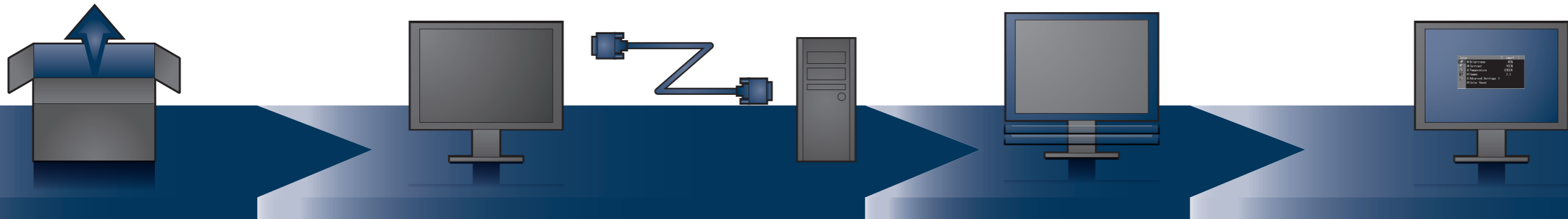


FlexScan® SX2762W

彩色LCD螢幕
設定指南

重要事項

請仔細閱讀儲存在光碟上的預防措施、本設定指南和用戶手冊，掌握如何安全、有效地使用本產品。



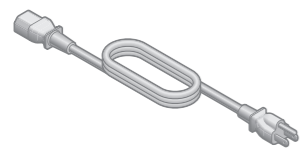
螢幕



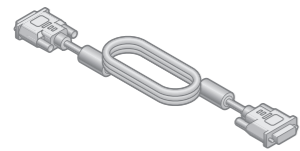
2560×1440

需要符合 VESA 標準和 CEA-861 標準的圖形卡。

電源線



DD200DL-BK
數位訊號線
(DVI)



MD-C93
EIZO USB 纜線



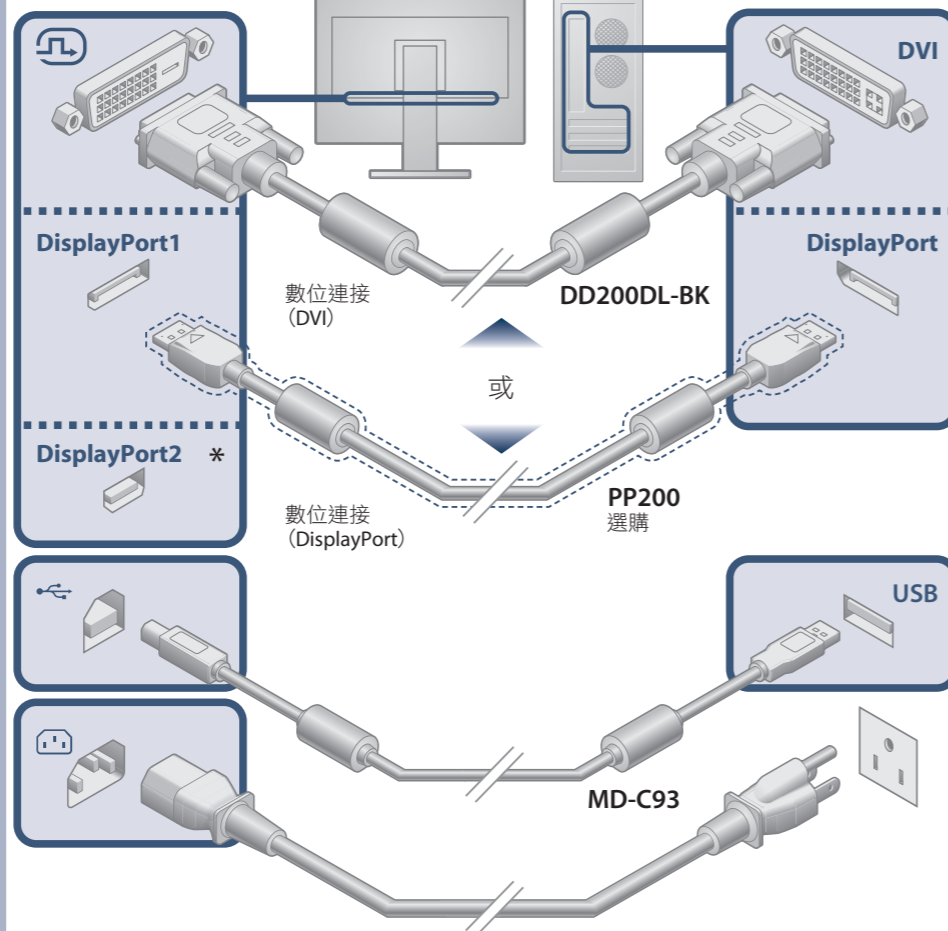
PRECAUTIONS
(預防措施)



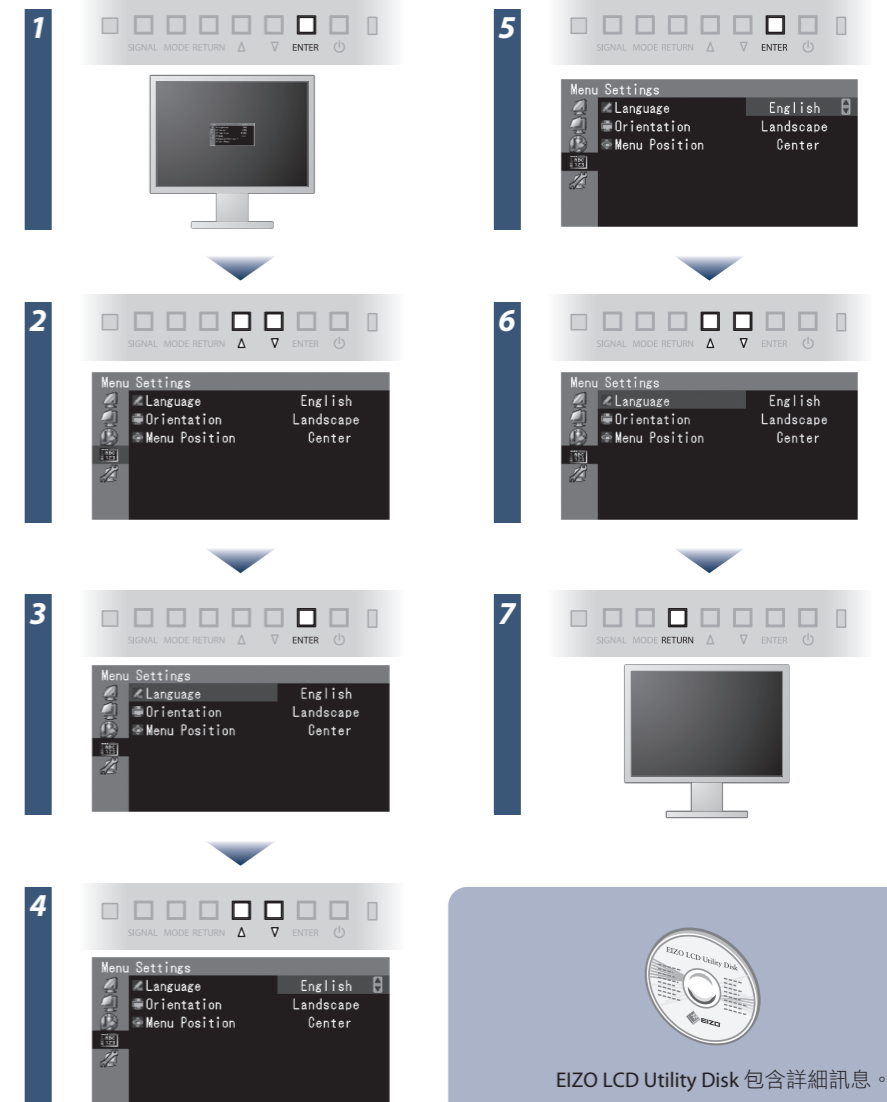
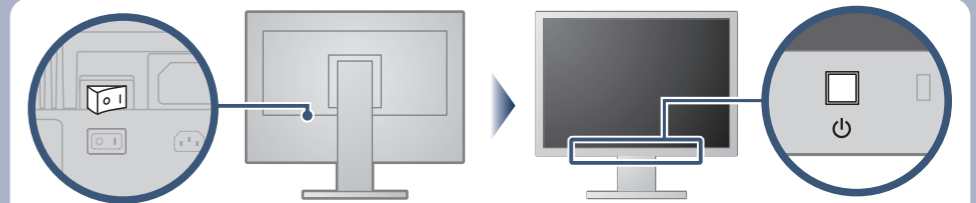
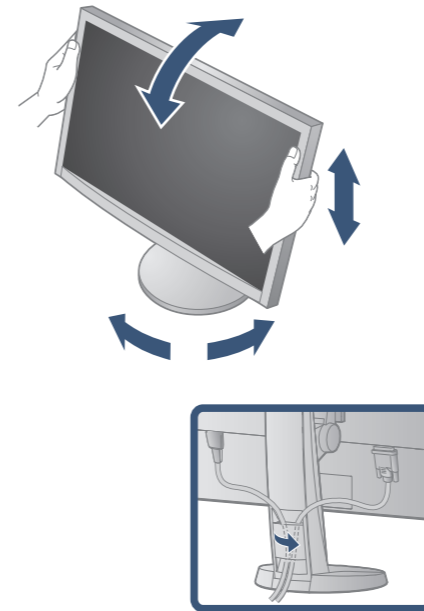
Setup Guide
(設定指南)



EIZO LCD Utility Disk



* 請使用市售的 Mini DisplayPort 電纜。

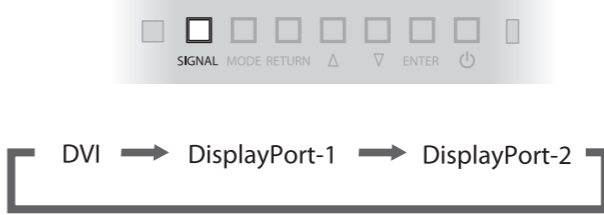


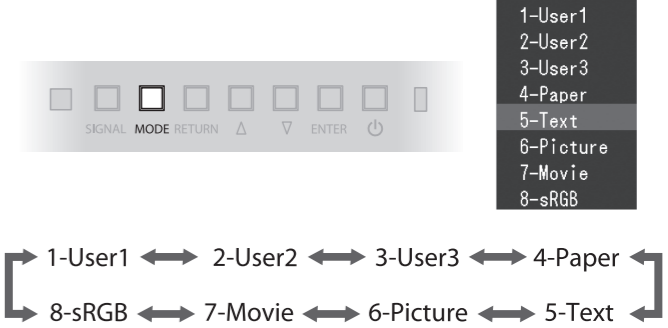
EIZO LCD Utility Disk 包含詳細訊息。

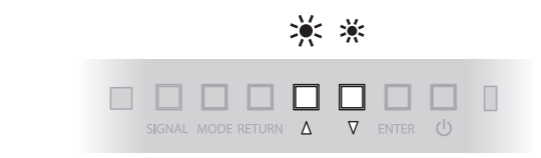
無畫面的問題

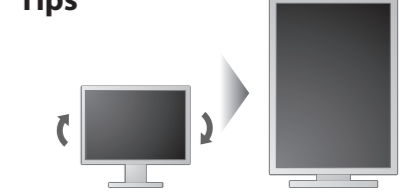
若已使用建議的修正方法後仍然無畫面顯示，請聯絡EIZO經銷商。

問題	原因和修正方法
電源指示燈不亮。	<ul style="list-style-type: none"> • 檢查電源線是否已正確連接。 • 關閉主電源開關，數分鐘後再開機重試一次。 • 打開主電源開關。 • 按 
電源指示燈顯示為藍色。	<ul style="list-style-type: none"> • 將調整功能表的“亮度”、“對比度”及/或“增益”的各調整值設定提高。
無畫面	<ul style="list-style-type: none"> • 用 SIGNAL 切換輸入訊號。 • 操作滑鼠或鍵盤。 • 檢查個人電腦是否已開機。 • 當 EcoView Sense 感測器值設定為從“級別-1”到“級別-4”時，螢幕可能已切換至省電模式。靠近螢幕。
電源指示燈閃爍橙色與藍色。	<ul style="list-style-type: none"> • 使用 Displayport / Mini DisplayPort 連線的裝置發生問題。解決問題，關閉螢幕電源，然後重新開機。請參考連接至 Displayport / Mini DisplayPort 的裝置的使用者操作手冊，以取得詳細資訊。
當沒有訊號輸入時，此訊息會出現。例如：	 <ul style="list-style-type: none"> • 如左邊所示的訊息可能會出現，因為一些個人電腦開機後不會立刻輸出訊號。 • 檢查個人電腦是否已開機。 • 檢查信號線是否已正確連接。 • 用 SIGNAL 切換輸入訊號。
這些訊息會出現。	<p>此訊息表示輸入訊號在指定的頻率範圍之外。（此類訊號頻率以紅色顯示。）</p> <p>例如：</p>  <ul style="list-style-type: none"> • 確認個人電腦是否配置為螢幕所需的解析度及垂直頻率。 • 重新啟動個人電腦。 • 使用顯示卡的公用程式軟體將模式改變到某個適當的模式。詳情請參考顯示卡的操作手冊。 <p>fD: 時脈頻率 fH: 水平掃描頻率 fV: 垂直掃描頻率</p>









Tips

Hinweise zur Auswahl des richtigen Schwenkarms für Ihren Monitor
Dieser Monitor ist für Bildschirmarbeitsplätze vorgesehen. Wenn nicht der zum Standardzubehör gehörige Schwenkarm verwendet wird, muss statt dessen ein geeigneter anderer Schwenkarm installiert werden. Bei der Auswahl des Schwenkarms sind die nachstehenden Hinweise zu berücksichtigen:

Der Standfuß muß den nachfolgenden Anforderungen entsprechen:

- Der Standfuß muß eine ausreichende mechanische Stabilität zur Aufnahme des Gewichtes vom Bildschirmgerät und des spezifizierten Zubehörs besitzen. Das Gewicht des Bildschirmgerätes und des Zubehörs sind in der zugehörigen Bedienungsanleitung angegeben.
- Die Befestigung des Standfusses muß derart erfolgen, daß die oberste Zeile der Bildschirmanzeige nicht höher als die Augenhöhe eines Benutzers in sitzender Position ist.
- Im Fall eines stehenden Benutzers muß die Befestigung des Bildschirmgerätes derart erfolgen, daß die Höhe der Bildschirmmitte über dem Boden zwischen 135 – 150 cm beträgt.
- Der Standfuß muß die Möglichkeit zur Neigung des Bildschirmgerätes besitzen (max. vorwärts: 5°, min. nach hinten ≥ 5°).
- Der Standfuß muß die Möglichkeit zur Drehung des Bildschirmgerätes besitzen (max. ±180°). Der maximale Kraftaufwand dafür muß weniger als 100 N betragen.
- Der Standfuß muß in der Stellung verharren, in die er manuell bewegt wurde.
- Der Glanzgrad des Standfusses muß weniger als 20 Glanzeinheiten betragen (seidenmatt).
- Der Standfuß mit Bildschirmgerät muß bei einer Neigung von bis zu 10° aus der normalen aufrechten Position kippsticher sein.

Hinweis zur Ergonomie:
Dieser Monitor erfüllt die Anforderungen an die Ergonomie nach EK1-ITB2000 mit dem Videosignal, 2560 × 1440, Digital Eingang und mindestens 60,0 Hz Bildwiederholffrequenz, non interlaced. Weiterhin wird aus ergonomischen Gründen empfohlen, die Grundfarbe Blau nicht auf dunklem Untergrund zu verwenden (schlechte Erkennbarkeit, Augenbelastung bei zu geringem Zeichenkontrast.)

„Maschinenlärminformations-Verordnung 3. GPSGV:
Der höchste Schalldruckpegel beträgt 70 dB(A) oder weniger gemäss EN ISO 7779“