

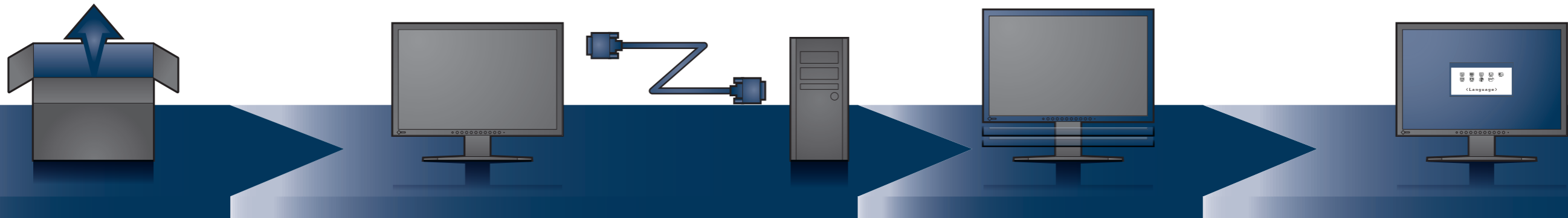
FlexScan® S2232W/S2242W/S2432W

Värinestekidenäyttö

Asennusopas

Tärkeää

Lue PRECAUTIONS (TURVATOIMET), tämä Asennusopas ja CD-ROM-levylle tallennettu Käyttöopas perehtyäksesi laitteen turvalliseen ja tehokkaaseen käyttöön. Säilytä tämä opas myöhempää käyttöä varten.



Näyttö

Virtajohto

FD-C39
Digitaalinen signaalkaapeli

MD-C87
Analoginen signaalkaapeli

MD-C93
EIZO USB -kaapeli

Stereo-minijakkiliittimen kaapeli

PRECAUTIONS (TURVATOIMET)

Setup Guide (Asennusopas)

EIZO LCD Utility Disk

LIMITED WARRANTY (RAJOITETTU TAKUU)

Kierrätystä koskevia tietoja

Kiinnitysruuvit
*Ei korkeussäädettävän telineen mukana

Kaapelinpidin
*EZ-UP-teline mukana

S2232W
1680x1050

S2242W
1920x1200

S2432W
1920x1200

Leveässä muodossa olevaa tulosignaalia näytettäessä vaaditaan VESA CVT-standardin mukainen näyttönohjain.

EZ-UP-teline

- 1
- 2
- 3

Digitaalinen liitäntä

FD-C39

DVI

D-Sub

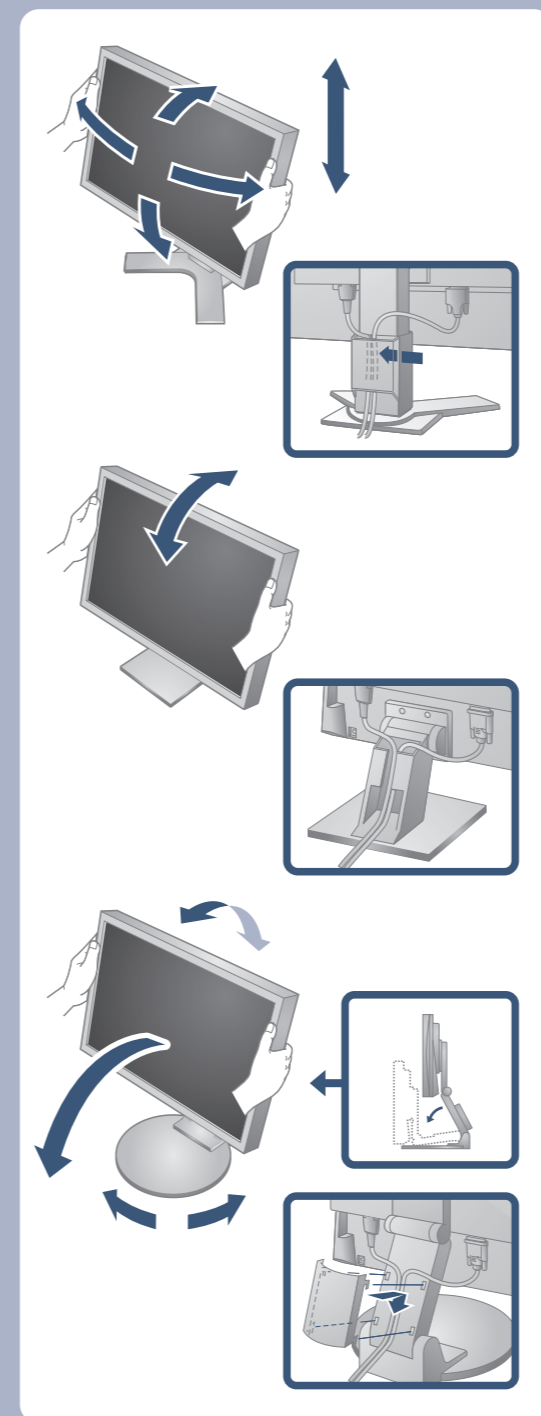
Analoginen liitäntä

MD-C87

MD-C93

USB

ÄÄNILÄHTÖ



1. Monitor displays the language selection screen.
2. ScreenManager menu is shown.
3. Language selection menu with options: English, Deutsch, Français, Español, Italiano, Svenska, 简体中文, 繁體中文, 日本語.
4. Language selection menu with options: English, Deutsch, Français, Español, Italiano, Svenska, 简体中文, 繁體中文, 日本語.
5. ScreenManager menu with <Language> option.
6. ScreenManager menu with <Exit> option.
7. Monitor displays the selected language.

EIZO LCD Utility Disk

EIZO LCD Utility Disk sisältää yksityiskohtaisia tietoja.

Ei kuvaa -ongelma

Jos näytössä ei näy kuvaa, kun seuraavat korjaustoimenpiteet on suoritettu, ota yhteyttä paikalliseen jälleenmyyjään.

Ongelmia	Mahdollinen aiheuttaja ja korjaava toimenpide	
Ei kuvaa	Virran merkkivalo ei syty.	<ul style="list-style-type: none"> Tarkista, onko virtajohto kytketty asianmukaisesti. Jos ongelma ei ratkea, sammuta näyttö ja käynnistä se sitten muutaman minuutin kuluttua uudelleen. Kytke päävirtakytkin päälle. Paina -näppäintä.
	Virran merkkivalo palaa sinisenä.	<ul style="list-style-type: none"> Aseta kukin säätöarvo [Brightness (Kirkkaus)], [Contrast (Kontrasti)] kohdassa [Gain (Voimakkuus)] korkeammalle tasolle. Kun käytät pitkää DVI-kaapelia, säädä DVI-tulon taso asetuksella [DVI Input Level (DVI-tulon taso)].
	Virran merkkivalo palaa oranssina.	<ul style="list-style-type: none"> Vaihda tulosignaalia painamalla -näppäintä. Käytä hiirtä tai näppäimistöä. Varmista, että tietokone on käynnissä.
Näyttöön tulee viesti.	<p>Nämä sanomat tulevat näyttöön, kun tulosignaalia ei ole.</p> <div style="border: 1px solid black; padding: 5px; text-align: center;"> <p>Signal Check</p> <p>D-SUB</p> <p>No Signal</p> <p>Analoginen signaalitulo</p> </div> <div style="border: 1px solid black; padding: 5px; text-align: center;"> <p>Signal Check</p> <p>DVI</p> <p>No Signal</p> <p>Digitaalinen signaalitulo</p> </div>	<ul style="list-style-type: none"> Vasemmalla oleva sanoma voi tulla näyttöön, sillä jotkin tietokoneet eivät lähetä signaalia välittömästi käynnistämisen jälkeen. Varmista, että tietokone on käynnissä. Tarkista, onko signaalikaapeli kytketty oikein. Vaihda tulosignaalia painamalla -näppäintä. Kun käytät pitkää DVI-kaapelia, säädä DVI-tulon taso asetuksella [DVI Input Level (DVI-tulon taso)].
	<p>Sanoma näyttää, että tulosignaali on määrätyn taajuusalueen ulkopuolella. (Kyseinen signaalitaajuus näkyy punaisena.) Esimerkki:</p> <div style="border: 1px solid black; padding: 5px; text-align: center;"> <p>Signal Error</p> <p>DVI Digital</p> <p>fD: 162.8MHz</p> <p>fH: 75.4kHz</p> <p>fV: 60.4Hz</p> </div>	<ul style="list-style-type: none"> Tarkista, vastaako tietokoneen signaaliasetus näytön tarkkuus- ja pystytaajuusasetuksia. Käynnistä tietokone uudelleen. Valitse sopiva näyttötila näytönohjaimen apuohjelman avulla. Katso lisätiedot näytönohjaimen käyttöoppaasta. fD : Pistekello (Näkyy vain digitaalisen tulosignaalin yhteydessä) fH : Vaakataajuus fV : Pystytaajuus

Auto EcoView

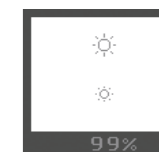
Näytön etuosan anturi tunnistaa ympäristön valoisuuden ja säätää kirkkauden automaattisesti ja kätevästi Auto EcoView -toiminnon avulla.



Tips



*Vain korkeussäädettävä teline ja EZ-UP-teline.



Hinweise zur Auswahl des richtigen Schwenkarms für Ihren Monitor
Dieser Monitor ist für Bildschirmarbeitsplätze vorgesehen. Wenn nicht der zum Standardzubehör gehörige Schwenkarm verwendet wird, muss statt dessen ein geeigneter anderer Schwenkarm installiert werden. Bei der Auswahl des Schwenkarms sind die nachstehenden Hinweise zu berücksichtigen:

- Der Standfuß muß den nachfolgenden Anforderungen entsprechen:
- Der Standfuß muß eine ausreichende mechanische Stabilität zur Aufnahme des Gewichtes vom Bildschirmgerät und des spezifizierten Zubehörs besitzen. Das Gewicht des Bildschirmgerätes und des Zubehörs sind in der zugehörigen Bedienungsanleitung angegeben.
 - Die Befestigung des Standfusses muß derart erfolgen, daß die oberste Zeile der Bildschirmanzeige nicht höher als die Augenhöhe eines Benutzers in sitzender Position ist.
 - Im Fall eines stehenden Benutzers muß die Befestigung des Bildschirmgerätes derart erfolgen, daß die Höhe der Bildschirmmitte über dem Boden zwischen 135 - 150 cm beträgt.
 - Der Standfuß muß die Möglichkeit zur Neigung des Bildschirmgerätes besitzen (max. vorwärts: 5°, min. nach hinten ≥ 5°).
 - Der Standfuß muß die Möglichkeit zur Drehung des Bildschirmgerätes besitzen (max. ±180°). Der maximale Kraftaufwand dafür muß weniger als 100 N betragen.
 - Der Standfuß muß in der Stellung verharren, in die er manuell bewegt wurde.
 - Der Glanzgrad des Standfusses muß weniger als 20 Glanzeinheiten betragen (seidenmatt).
 - Der Standfuß mit Bildschirmgerät muß bei einer Neigung von bis zu 10° aus der normalen aufrechten Position kippstabil sein.

Hinweis zur Ergonomie :
Dieser Monitor erfüllt die Anforderungen an die Ergonomie nach EK1-ITB2000 mit dem Videosignal, 1680 x 1050 (S2232W)/1920 x 1200 (S2242W/S2432W), Digital Eingang und mindestens 60,0 Hz Bildwiederholfrequenz, non interlaced. Weiterhin wird aus ergonomischen Gründen empfohlen, die Grundfarbe Blau nicht auf dunklem Untergrund zu verwenden (schlechte Erkennbarkeit, Augenbelastung bei zu geringem Zeichenkontrast).
Übermäßiger Schalldruck von Ohrhörern bzw. Kopfhörern kann einen Hörverlust bewirken. Eine Einstellung des Equalizers auf Maximalwerte erhöht die Ausgangsspannung am Ohrhörer- bzw. Kopfhörerausgang und damit auch den Schalldruckpegel.

„Maschinenlärminformations-Verordnung 3. GPSGV:
Der höchste Schalldruckpegel beträgt 70 dB(A) oder weniger gemäß EN ISO 7779“

[Begrenzung des maximalen Schalldruckpegels am Ohr]
Bildschirmgeräte: Größte Ausgangsspannung 150 mV

EIZO NANO CORPORATION

153 Shimokashiwano, Hakusan, Ishikawa 924-8566 Japan
Phone: +81 76 277 6792 Fax: +81 76 277 6793

EIZO EUROPE AB

Lovangsvägen 14 194 61, Upplands Väsby, Sweden
Phone: +46 8 594 105 00 Fax: +46 8 590 91 575

2nd Edition-January, 2009

03V22610B1
(U.M-SUS2232W)

<http://www.eizo.com>