



ColorEdge® CS230/CX240

LCD-skärm med färgkalibrering

Installationshandbok

Viktigt

Läs försiktighetsåtgärderna, den här installationshandboken och användarmanualen som finns på CD-skivan noggrant så att du känner dig säker och får ett effektivt användande av produkten.

1

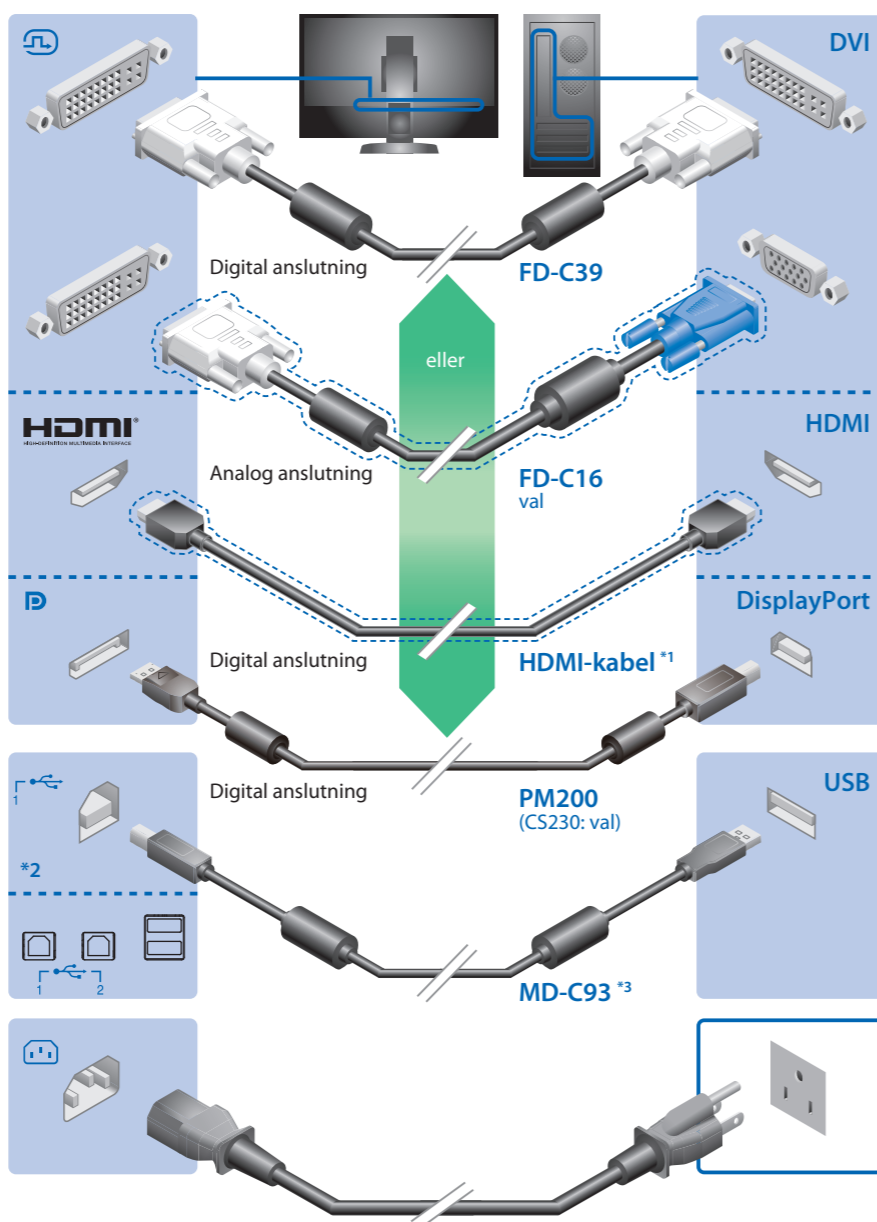


- Skärm
- PRECAUTIONS (FÖRSIKTIGH ETSÅTGÄRDER)
- Setup Guide (Installations handbok)
- ColorNavigator Quick Reference (ColorNavigator Snabbreferens) (Endast licensierade ColorNavigator-modeller)
- EIZO LCD Utility Disk
- Nätsladd
- FD-C39 Digital signalkabel (DVI)
- PM200 Digital signalkabel (Mini DisplayPort) * CX240
- MD-C93 EIZO USB-kabel

2

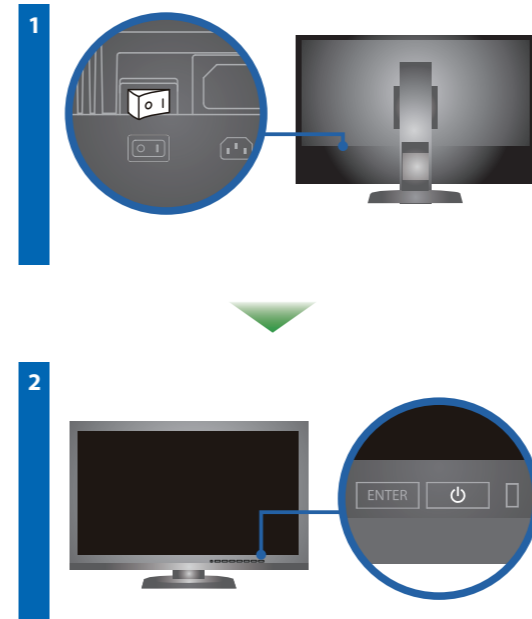


Ett grafikkort som är kompatibelt med VESA-standard och CEA-861-standard krävs.

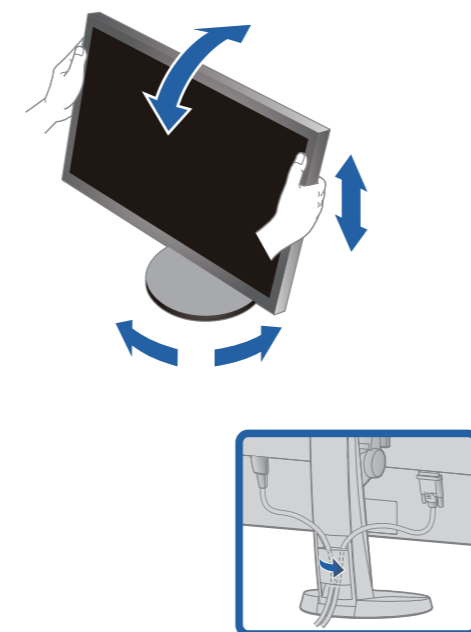


*1 Produkten kan köpas i butik. Använd en produkt som kan hantera hög hastighet.
 *2 USB-uppstörmsport är aktiverad som standardinställning.
 *3 Det krävs USB-kabel för kalibrering. Försäkra dig om att du kopplar skärmen och datorn med USB-kabel.

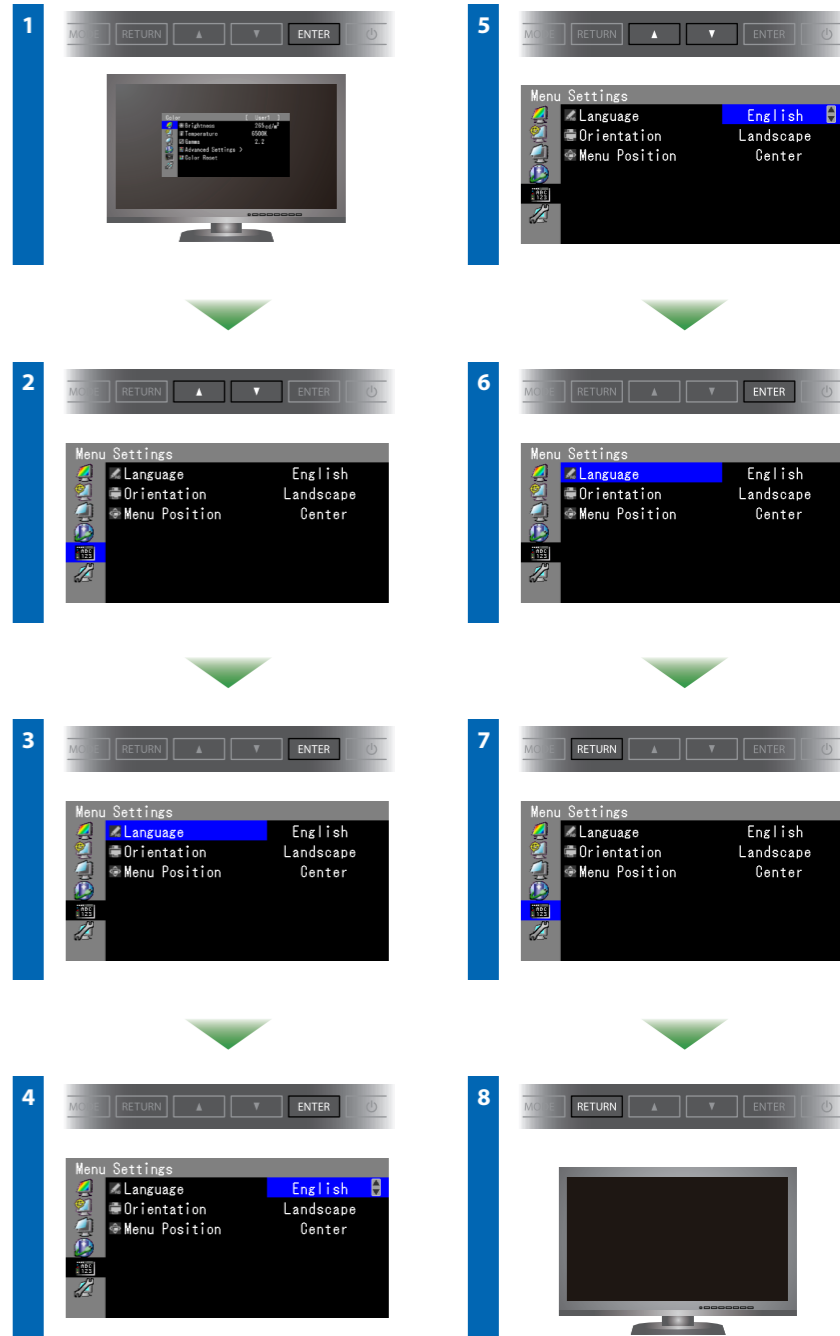
3



4



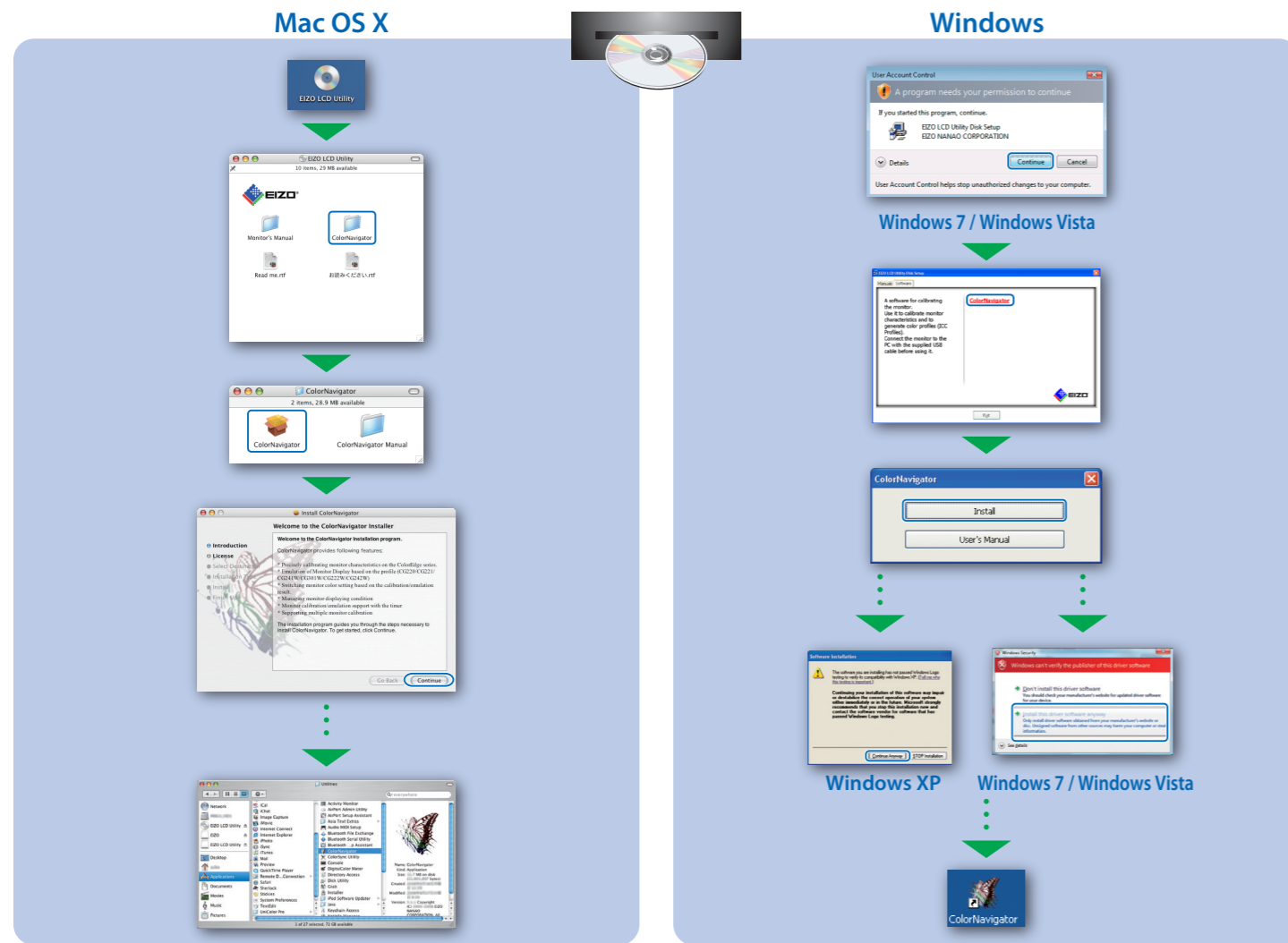
5



På EIZO LCD Utility Disk finns detaljerad information.

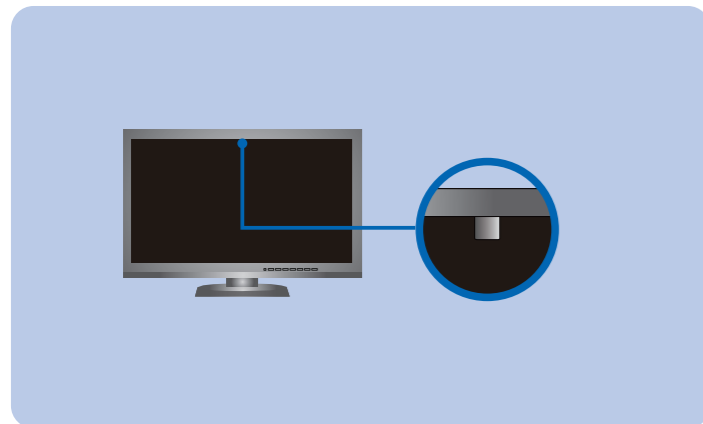
ColorNavigator (Endast licensierade ColorNavigator-modeller)

*Licensen för ColorNavigator är nödvändig för att använda ColorNavigator. Hänvisa till licensinformationen för ColorNavigator i skärmens Användarmanual på CD-ROM.



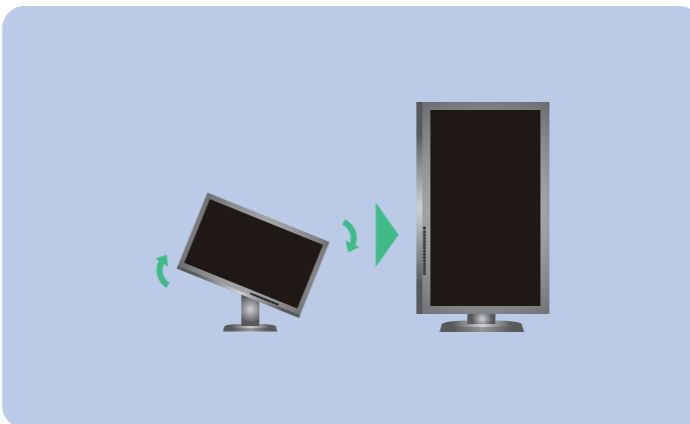
SelfCorrection

(Endast licensierade ColorNavigator-modeller)



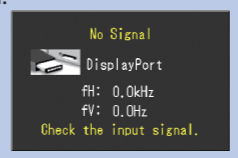
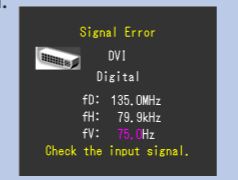
- För arbetsinstruktioner, vänd dig till "Snabbreferensen" och bruksanvisningen för ColorNavigator (lagrad på CD-skivan). (Endast licensierade ColorNavigator-modeller)
- För detaljer om SelfCorrection, var god se bruksanvisningen för monitorn på CD-skivan.

Tips



Ingen bild visas

Om det inte visas någon bild på skärmen sedan du gjort följande åtgärder ska du kontakta din lokala EIZO-återförsäljare.

Problem	Möjlig orsak och åtgärd
Ingen bild	<ul style="list-style-type: none"> Strömindikatorn tänds inte. <ul style="list-style-type: none"> • Kontrollera att nätsladden är ordentligt ansluten. • Slå på huvudströmbrytaren. • Tryck på . • Slå av huvudströmmen och slå sedan på den igen efter några minuter. Strömindikatorn lyser blått. <ul style="list-style-type: none"> • Öka "Ljusstyrka" och/eller "Färgdynamik" i menyn Justeringsmeny. Strömindikatorn lyser orange. <ul style="list-style-type: none"> • Växla inkommande signal genom att trycka på SIGNAL. • Använda musen eller tangentbordet. • Kontrollera att PC är påslagen. Strömindikatorn blinkar orange och blått. <ul style="list-style-type: none"> • Ett problem har uppstått i enheten som använder DisplayPort / HDMI-anslutningen. Lös problemet genom att stänga av skärmen och sedan starta den igen. Hänvisa till informationen i Användarmanualen för enheten som använder DisplayPort / HDMI-anslutningen.
Meddelandet visas.	<ul style="list-style-type: none"> Meddelandet visas när det inte finns någon insignal. Exempel:  <ul style="list-style-type: none"> • Meddelandet till vänster kan visas för datorer som inte har någon utgående signal strax efter påslagning. • Kontrollera att PC är påslagen. • Kontrollera att signalkabeln är korrekt ansluten. • Växla inkommande signal genom att trycka på SIGNAL. Meddelandet visar att ingångssignalen ligger utanför angivet frekvensområde. (En sådan signalfrekvens visas i lila.) Exempel:  <ul style="list-style-type: none"> • Kontrollera att PC är konfigurerad för att uppfylla skärmkraven för upplösning och vertikal skanningsfrekvens. • Starta om PC. • Välj ett passande visningsläge med hjälp av grafik kortets verktyget. Hänvisa till grafik kortets bruksanvisning för ytterligare information. fD : Bildpunktsklocka (Visas endast vid digitala signalingångar) fH : Horisontell skanningsfrekvens fV : Vertikal skanningsfrekvens

Hinweise zur Auswahl des richtigen Schwenkarms für Ihren Monitor
Dieser Monitor ist für Bildschirmarbeitsplätze vorgesehen. Wenn nicht der zum Standardzubehör gehörige Schwenkarm verwendet wird, muss statt dessen ein geeigneter anderer Schwenkarm installiert werden. Bei der Auswahl des Schwenkarms sind die nachstehenden Hinweise zu berücksichtigen:

- Der Standfuß muß den nachfolgenden Anforderungen entsprechen:
 - Der Standfuß muß eine ausreichende mechanische Stabilität zur Aufnahme des Gewichtes vom Bildschirmgerät und des spezifizierten Zubehörs besitzen. Das Gewicht des Bildschirmgerätes und des Zubehörs sind in der zugehörigen Bedienungsanleitung angegeben.
 - Die Befestigung des Standfußes muß derart erfolgen, daß die oberste Zeile der Bildschirmanzeige nicht höher als die Augenhöhe eines Benutzers in sitzender Position ist.
 - Im Fall eines stehenden Benutzers muß die Befestigung des Bildschirmgerätes derart erfolgen, daß die Höhe der Bildschirmmitte über dem Boden zwischen 135 – 150 cm beträgt.
 - Der Standfuß muß die Möglichkeit zur Neigung des Bildschirmgerätes besitzen (max. vorwärts: 5°, min. nach hinten ≥ 5°).
 - Der Standfuß muß die Möglichkeit zur Drehung des Bildschirmgerätes besitzen (max. ±180°). Der maximale Kraftaufwand dafür muß weniger als 100 N betragen.
 - Der Standfuß muß in der Stellung verharren, in die er manuell bewegt wurde.
 - Der Glanzgrad des Standfußes muß weniger als 20 Glanzeinheiten betragen (seidenmatt).
 - Der Standfuß mit Bildschirmgerät muß bei einer Neigung von bis zu 10° aus der normalen aufrechten Position kippsicher sein.

Hinweis zur Ergonomie :
Dieser Monitor erfüllt die Anforderungen an die Ergonomie nach EK1-ITB2000 mit dem Videosignal, 1920 × 1080 (CS230) / 1920 × 1200(CX240) Digital Eingang und mindestens 60,0 Hz Bildwiederholffrequenz, non interlaced. Weiterhin wird aus ergonomischen Gründen empfohlen, die Grundfarbe Blau nicht auf dunklem Untergrund zu verwenden (schlechte Erkennbarkeit, Augenbelastung bei zu geringem Zeichenkontrast.)

„Maschinenlärminformations-Verordnung 3. GPSGV:
Der höchste Schalldruckpegel beträgt 70 dB(A) oder weniger gemäss EN ISO 7779“