



ColorEdge® CS230/CX240

Calibratura del Monitor LCD a colori

Guida di installazione

Importante

Leggere attentamente la sezione PRECAUZIONI, la presente Guida di installazione e il Manuale utente memorizzati sul CD-ROM per utilizzare il prodotto in modo efficace e sicuro.

1



Monitor

PRECAUTIONS (PRECAUZIONI) Setup Guide (Guida di installazione)

ColorNavigator Quick Reference (Riferimento rapido per ColorNavigator) (Solo modelli con licenza ColorNavigator)

EIZO LCD Utility Disk

Cavo di alimentazione

FD-C39 Cavo segnale digitale (DVI)

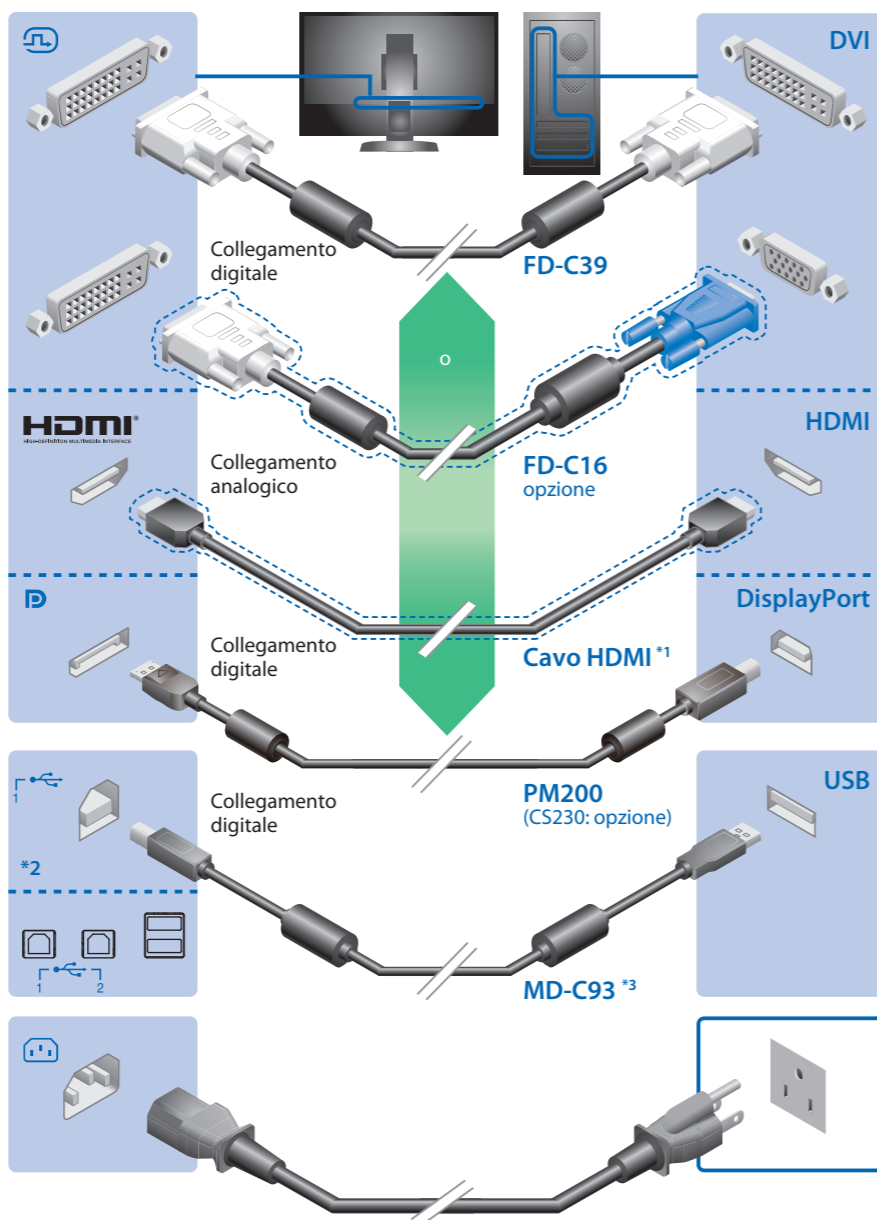
PM200 Cavo segnale digitale (Mini DisplayPort) * CX240

MD-C93 Cavo USB EIZO

2

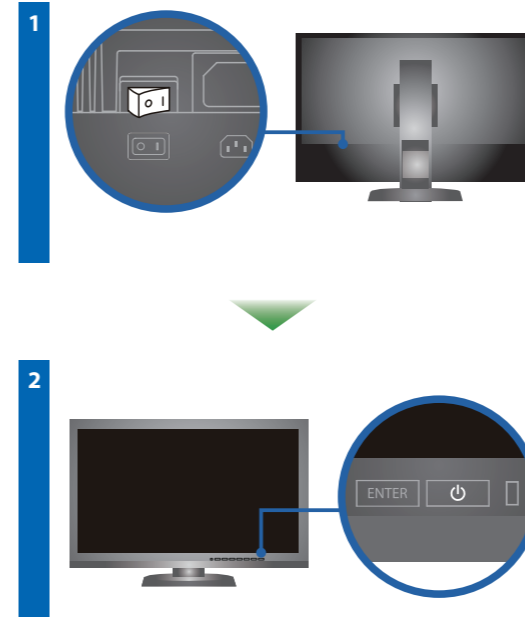


È necessaria una scheda grafica conforme allo standard VESA e allo standard CEA-861.

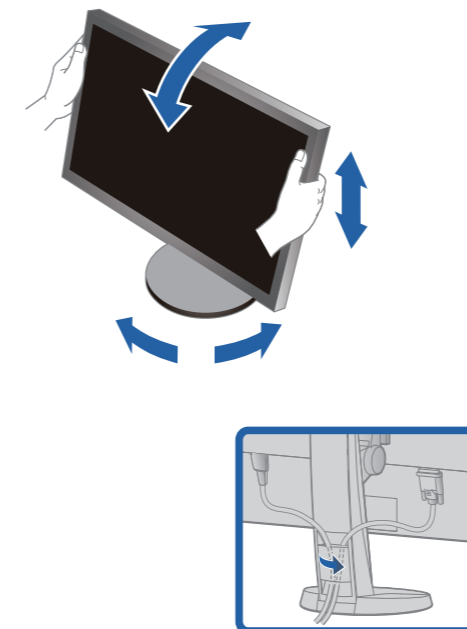


*1 Prodotto disponibile in commercio. Utilizzare un prodotto in grado di sostenere l'alta velocità.
 *2 Come impostazione predefinita, la porta USB upstream 1 è abilitata.
 *3 Il cavo USB è necessario per realizzare la calibratura. Assicurarsi di aver collegato il monitor e il PC con il cavo USB.

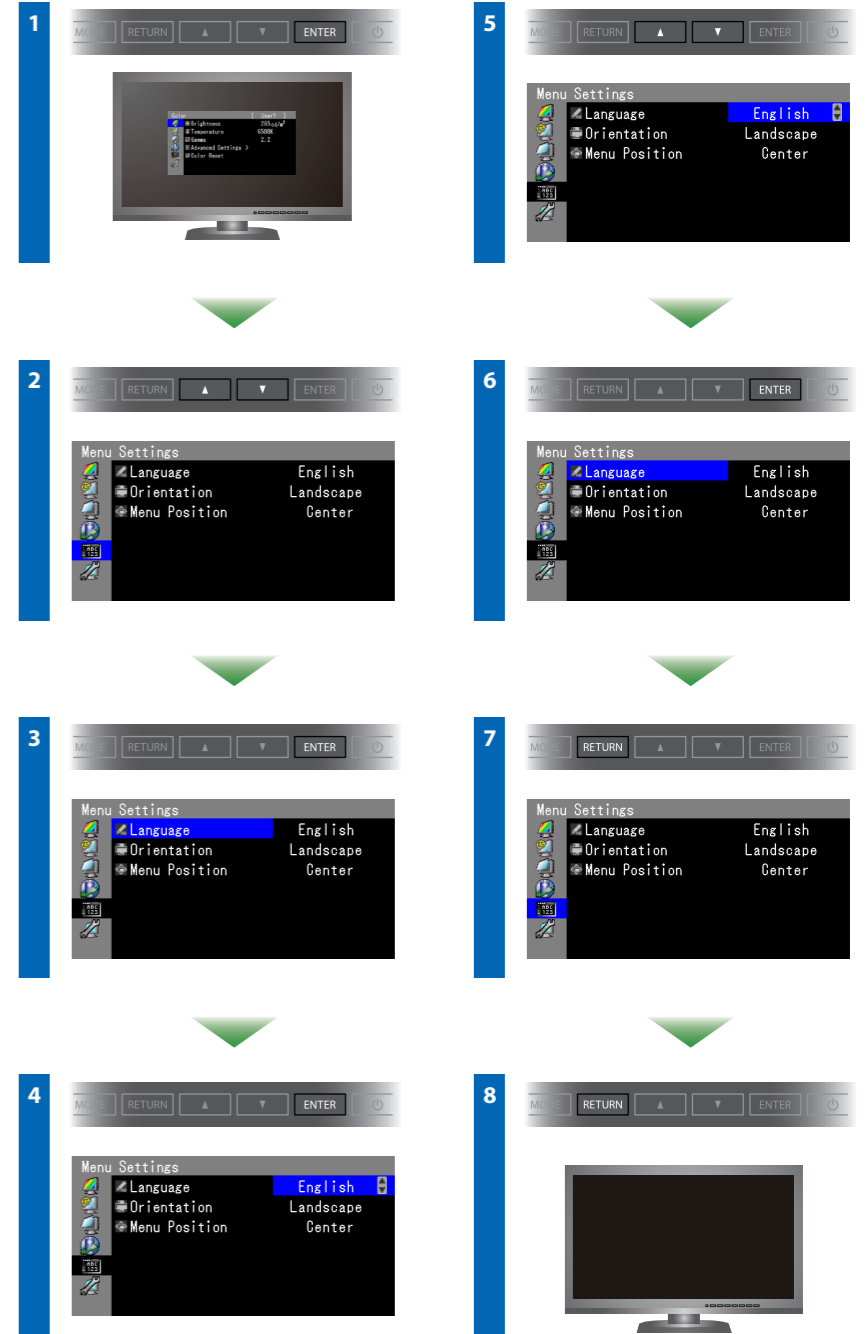
3



4



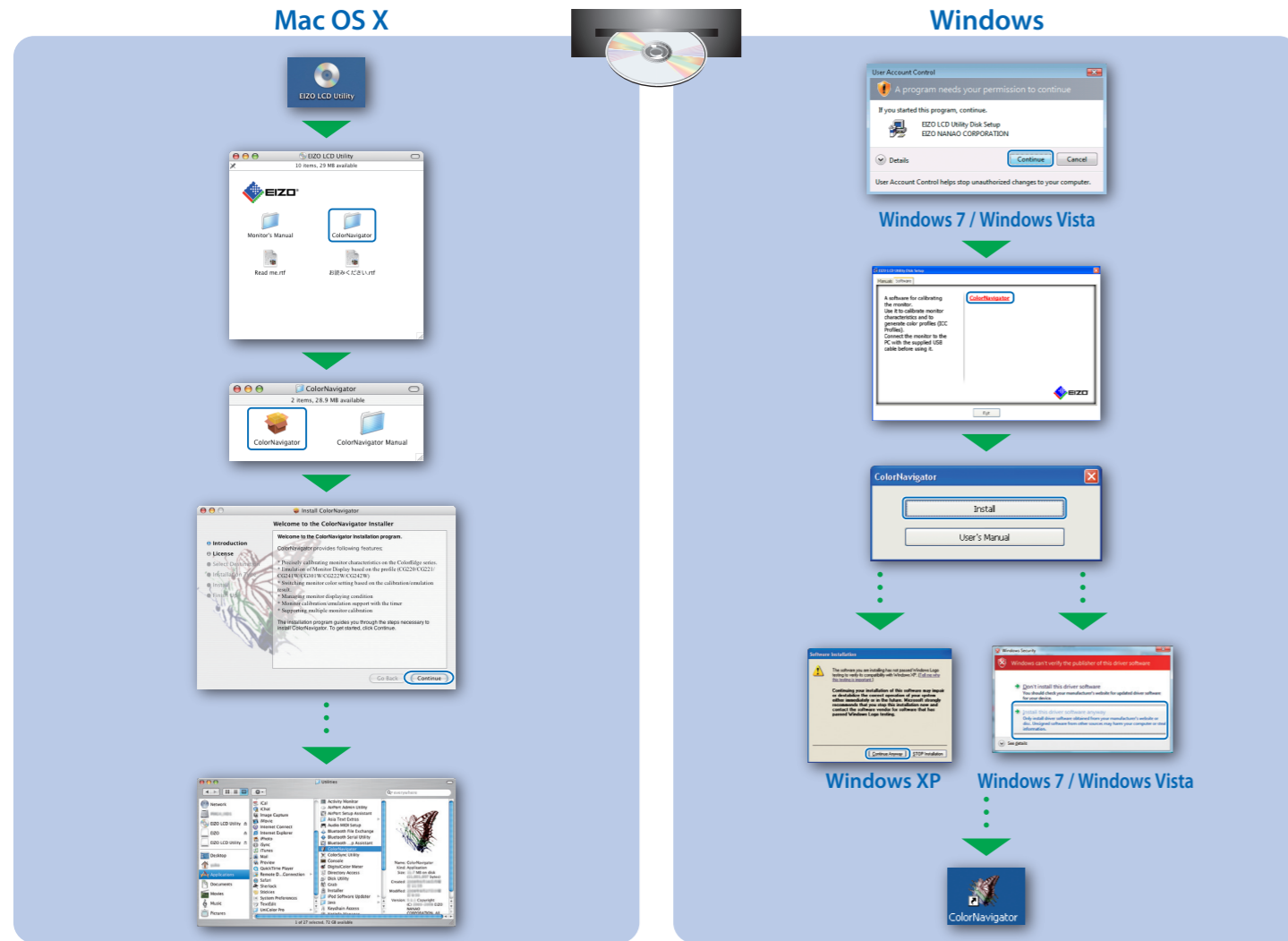
5



EIZO LCD Utility Disk contiene informazioni dettagliate.

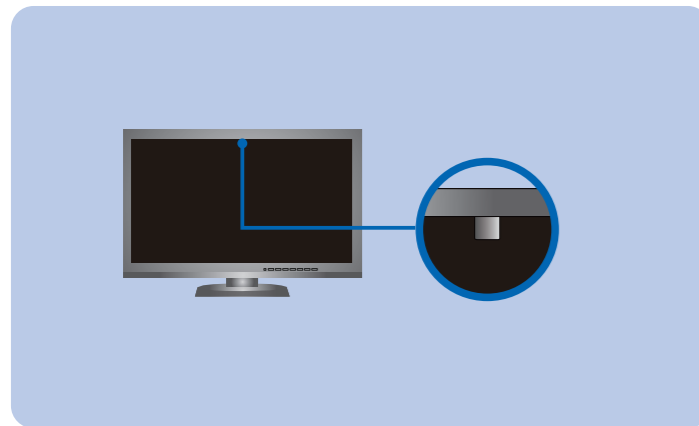
ColorNavigator (Solo modelli con licenza ColorNavigator)

*Per l'utilizzo di ColorNavigator è necessaria la licenza per ColorNavigator. Per dettagli sulla licenza di ColorNavigator, fare riferimento al Manuale utente del monitor sul CD-ROM.

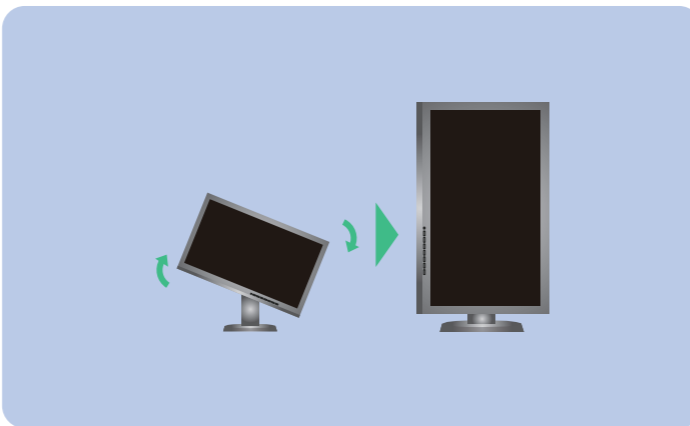


SelfCorrection

(Solo modelli con licenza ColorNavigator)



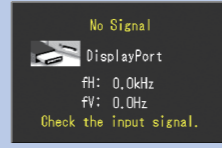
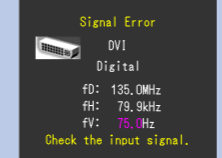
Tips



- Per le istruzioni d'uso, fare riferimento al "Riferimento rapido" e al Manuale dell'Utente del ColorNavigator (memorizzato nel CD-ROM). (Solo modelli con licenza ColorNavigator)
- Per dettagli su SelfCorrection, consultare il manuale utente del monitor sul CD-ROM.

Problema Nessuna immagine

Se sul monitor non viene visualizzata alcuna immagine anche dopo aver applicato le soluzioni consigliate, contattare il rappresentante locale EIZO.

Problema	Possibile causa e rimedio	
Nessuna immagine	L'indicatore di alimentazione non si accende.	<ul style="list-style-type: none"> • Verificare che il cavo di alimentazione sia collegato correttamente. • Attivare l'interruttore di alimentazione principale. • Premere ⏻. • Disattivare l'alimentazione principale, quindi riattivarla dopo alcuni minuti.
	L'indicatore di alimentazione si illumina in blu.	<ul style="list-style-type: none"> • Aumentare il valore di "Luminosità" e/o "Guadagno" nel menu regolazione.
	L'indicatore di alimentazione si illumina in arancione.	<ul style="list-style-type: none"> • Commutare il segnale di ingresso premendo SIGNAL. • Utilizzare il mouse o la tastiera. • Controllare che il PC sia acceso.
Appare il messaggio.	L'indicatore di alimentazione lampeggia in arancione e blu.	<ul style="list-style-type: none"> • C'è un problema nel dispositivo che utilizza la connessione DisplayPort / HDMI. Risolvere il problema, spegnere il monitor e quindi riaccenderlo. Per ulteriori dettagli, fare riferimento al manuale utente del dispositivo che utilizza la connessione DisplayPort / HDMI.
	Il messaggio viene visualizzato quando non viene immesso alcun segnale. Esempio:	<ul style="list-style-type: none"> • Poiché alcuni PC non trasmettono il segnale immediatamente dopo la relativa accensione, è possibile che venga visualizzato il messaggio riportato a sinistra. • Controllare che il PC sia acceso. • Verificare che il cavo segnale sia collegato correttamente. • Commutare il segnale di ingresso premendo SIGNAL. 
	Il messaggio indica che il segnale di ingresso è al di fuori della gamma di frequenze specificata. (La frequenza del segnale è visualizzata in magenta.) Esempio:	<ul style="list-style-type: none"> • Controllare che il PC sia configurato idoneamente per la risoluzione e la frequenza di scansione verticale del monitor. • Riavviare il PC. • Cambiare la frequenza del segnale utilizzando il software di utilità della scheda grafica. Fare riferimento al manuale della scheda grafica per ulteriori informazioni.  <p>fD : Dot clock (visualizzato solo durante l'immissione del segnale digitale) fH : Frequenza di scansione orizzontale fV : Frequenza di scansione verticale</p>

Hinweise zur Auswahl des richtigen Schwenkarms für Ihren Monitor
Dieser Monitor ist für Bildschirmarbeitsplätze vorgesehen. Wenn nicht der zum Standardzubehör gehörige Schwenkarm verwendet wird, muss statt dessen ein geeigneter anderer Schwenkarm installiert werden. Bei der Auswahl des Schwenkarms sind die nachstehenden Hinweise zu berücksichtigen:

- Der Standfuß muß den nachfolgenden Anforderungen entsprechen:
- Der Standfuß muß eine ausreichende mechanische Stabilität zur Aufnahme des Gewichtes vom Bildschirmgerät und des spezifizierten Zubehörs besitzen. Das Gewicht des Bildschirmgerätes und des Zubehörs sind in der zugehörigen Bedienungsanleitung angegeben.
 - Die Befestigung des Standfußes muß derart erfolgen, daß die oberste Zeile der Bildschirmanzeige nicht höher als die Augenhöhe eines Benutzers in sitzender Position ist.
 - Im Fall eines stehenden Benutzers muß die Befestigung des Bildschirmgerätes derart erfolgen, daß die Höhe der Bildschirmmitte über dem Boden zwischen 135 - 150 cm beträgt.
 - Der Standfuß muß die Möglichkeit zur Neigung des Bildschirmgerätes besitzen (max. vorwärts: 5°, min. nach hinten ≥ 5°).
 - Der Standfuß muß die Möglichkeit zur Drehung des Bildschirmgerätes besitzen (max. ±180°). Der maximale Kraftaufwand dafür muß weniger als 100 N betragen.
 - Der Standfuß muß in der Stellung verharren, in die er manuell bewegt wurde.
 - Der Glanzgrad des Standfußes muß weniger als 20 Glanzeinheiten betragen (seidenmatt).
 - Der Standfuß mit Bildschirmgerät muß bei einer Neigung von bis zu 10° aus der normalen aufrechten Position kippstabil sein.

Hinweis zur Ergonomie :
Dieser Monitor erfüllt die Anforderungen an die Ergonomie nach EK1-ITB2000 mit dem Videosignal, 1920 x 1080 (CS230) / 1920 x 1200(CX240) Digital Eingang und mindestens 60,0 Hz Bildwiederholfrequenz, non interlaced. Weiterhin wird aus ergonomischen Gründen empfohlen, die Grundfarbe Blau nicht auf dunklem Untergrund zu verwenden (schlechte Erkennbarkeit, Augenbelastung bei zu geringem Zeichenkontrast.)

„Maschinenlärminformations-Verordnung 3. GPSGV:
Der höchste Schalldruckpegel beträgt 70 dB(A) oder weniger gemäss EN ISO 7779“