

Installationshandbok

ColorEdge® CS270













LCD-färgskärm

Viktigt

Läs försiktighetsåtgärderna, den här installationshandboken och användarmanualen som finns på CD-skivan noggrant så att du känner dig säker och får ett effektivt användande av produkten.



1. Förpackningen

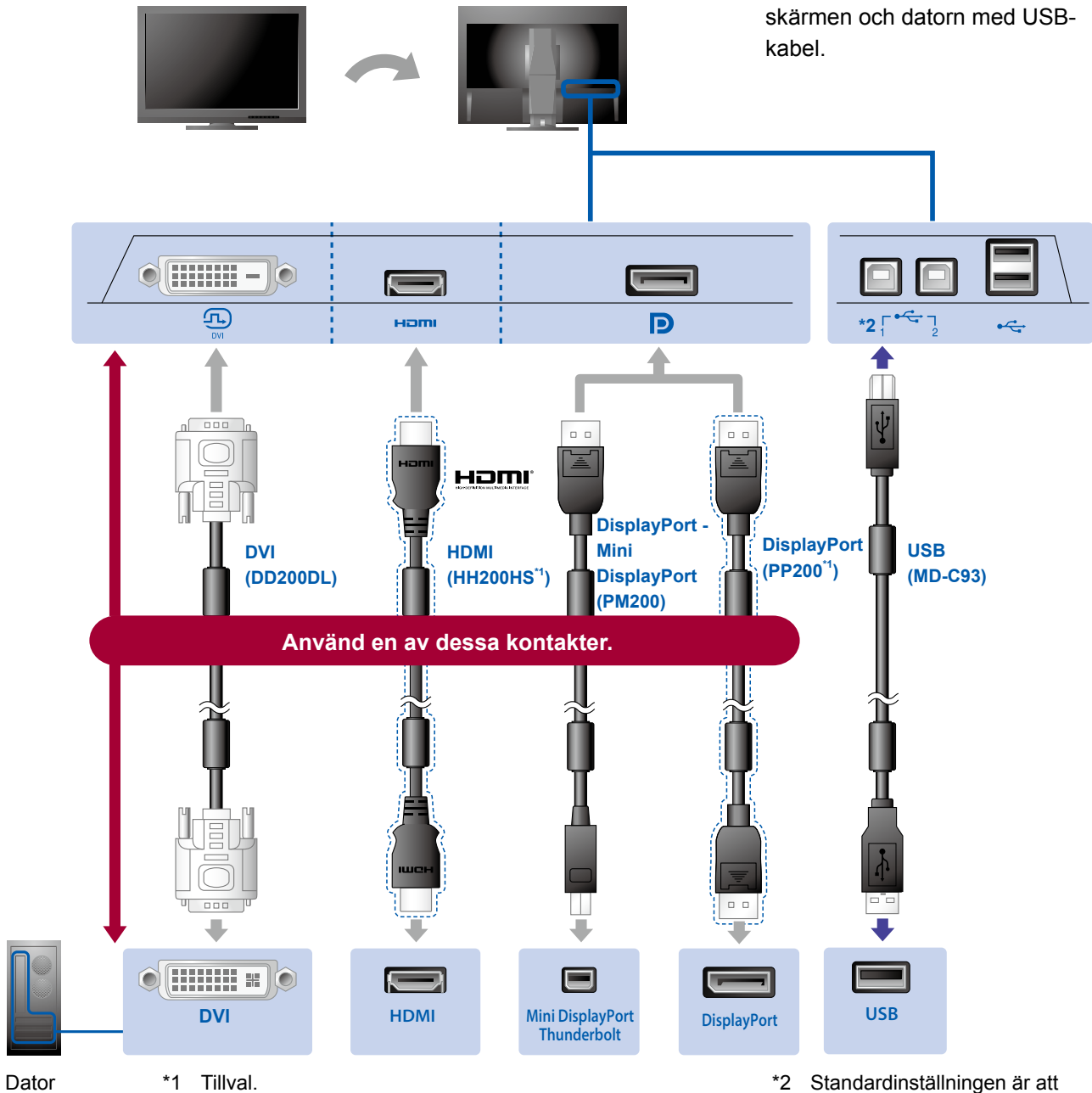
 <ul style="list-style-type: none">• Bildskärm	 <ul style="list-style-type: none">• Setup Guide (Installationshandbok)	 <ul style="list-style-type: none">• PRECAUTIONS (FÖRSIKTIGHETSÅTGÄRDER)
 <ul style="list-style-type: none">• Assembling the Stand (Montera stativet)	 <ul style="list-style-type: none">• EIZO LCD Utility Disk	 <ul style="list-style-type: none">• ColorNavigator Quick Reference (ColorNavigator snabbreferens)
 <ul style="list-style-type: none">• DD200DL (DVI Dual Link) digital signalkabel	 <ul style="list-style-type: none">• PM200 (DisplayPort) digital signalkabel	
 <ul style="list-style-type: none">• MD-C93 EIZO USB-kabel	 <ul style="list-style-type: none">• Nätsladd	
 <ul style="list-style-type: none">• Stativbas	 <ul style="list-style-type: none">• Kabelhållare	

2. Anslutning

1. Signal

2. USB

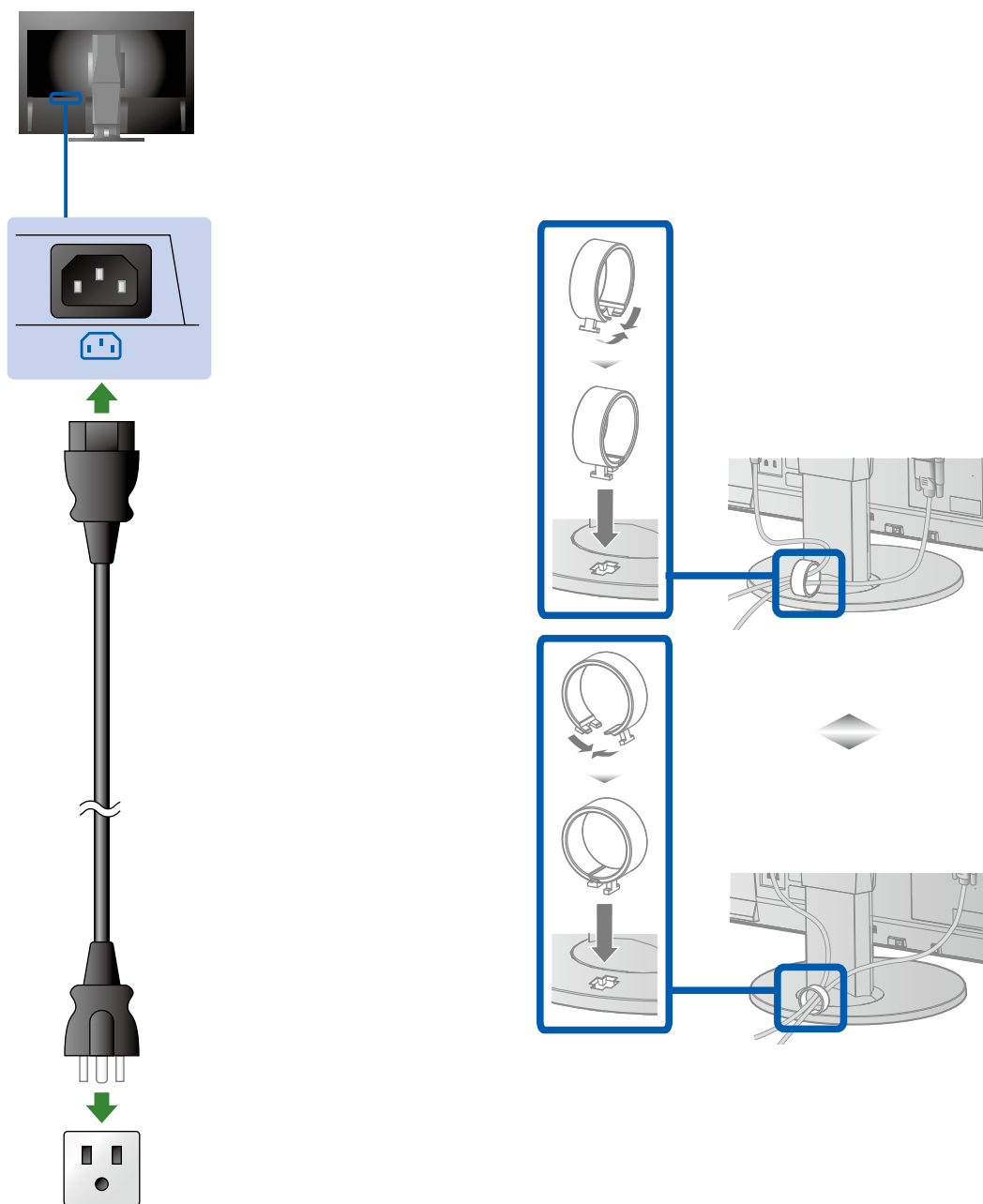
Det krävs USB-kabel för kalibrering. Försäkra dig om att du kopplar skärmen och datorn med USB-kabel.



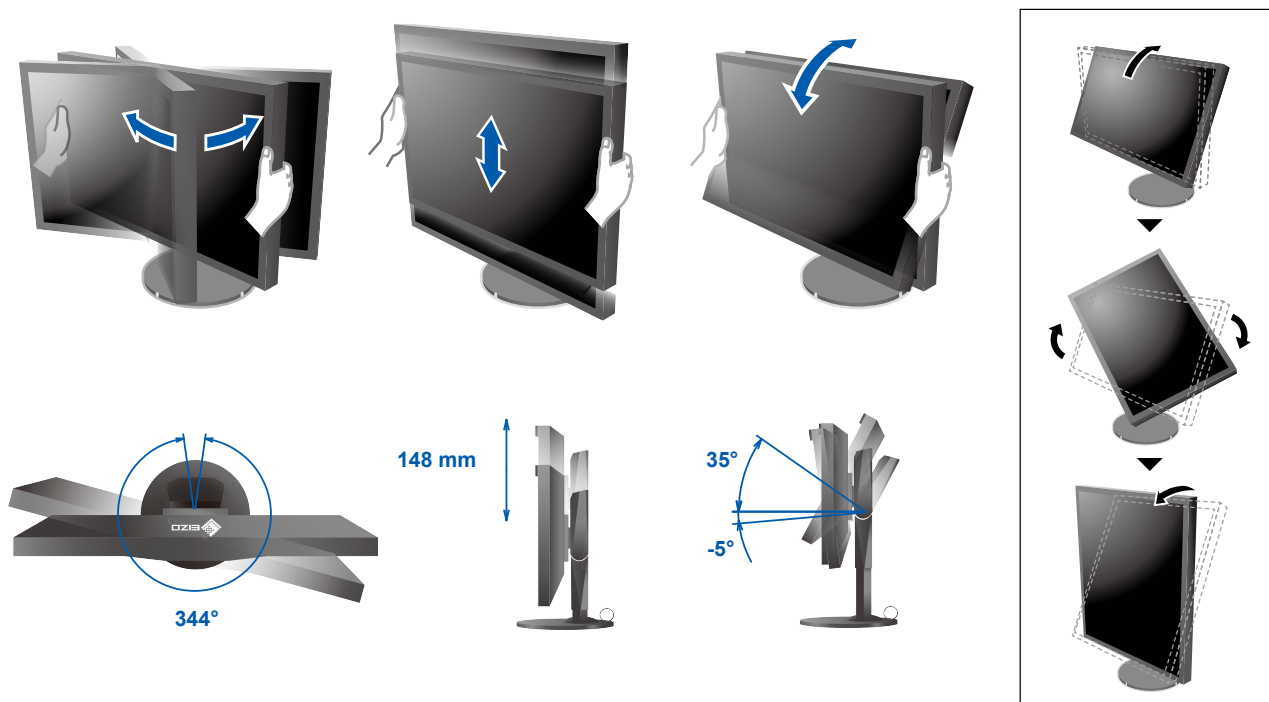
3. Ström

4. Hållare

Använd kabelhållaren för att hålla kablarna samlade.

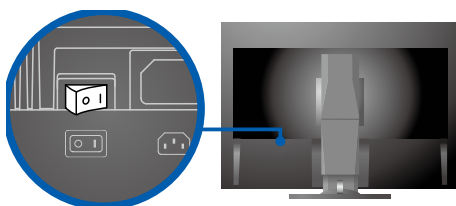


3. Inställning



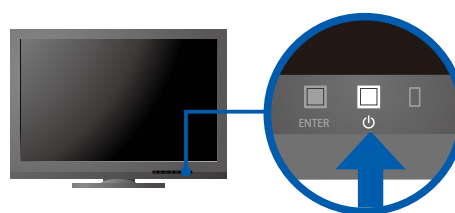
4. Skärm

1. Huvudströmbrytare

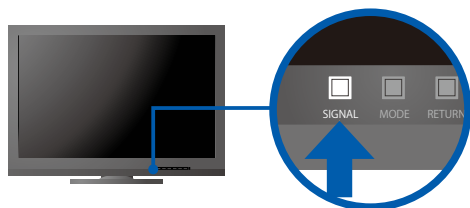


○ Av | På

2. Strömknapp



3. Signalval

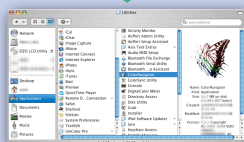
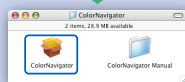
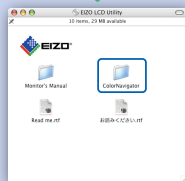


4. Upplösning

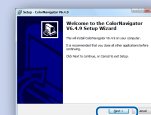
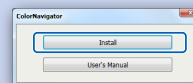
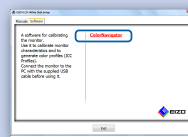


5. ColorNavigator 6

Mac OS X




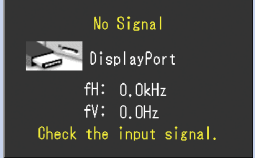
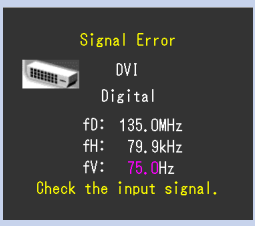
Windows



- Driftsanvisningar finns i "Snabbreferensen" och användarmanualen för ColorNavigator (på CD-ROM).

● Ingen bild visas

Om det inte visas någon bild på skärmen efter att du har gjort följande åtgärder ska du kontakta din lokala EIZO-återförsäljare.

Problem	Möjlig orsak och åtgärd	
Ingen bild	Strömindikatorn tänds inte.	<ul style="list-style-type: none"> • Kontrollera att nätsladden är rätt ansluten. • Slå på huvudströmbrytaren. • Tryck på . • Stäng av huvudströmbrytaren och slå på den igen efter ett par minuter.
	Strömindikatorn lyser med blått sken.	<ul style="list-style-type: none"> • Öka "Ljusstyrka" och/eller "Färgdynamik" på justeringsmenyn.
	Strömindikatorn lyser med orange sken.	<ul style="list-style-type: none"> • Byt ingångssignal med SIGNAL. • Använd musen eller tangentbordet. • Kontrollera att datorn är påslagen.
	Strömindikatorn blinkar orange och blått.	<ul style="list-style-type: none"> • Enheten som är ansluten via DisplayPort/HDMI har ett problem. Lös problemet genom att stänga av skärmen och sedan starta den igen. Se bildenhetens användarmanual för ytterligare information.
Meddelandet visas.	Meddelandet visas när det inte finns någon insignal. Exempel: 	<ul style="list-style-type: none"> • Meddelandet som visas till vänster kan visas på grund av att vissa datorer inte matar ut signalen precis efter påslagning. • Kontrollera att datorn är påslagen. • Kontrollera om signalkabeln är korrekt ansluten. • Byt ingångssignal med SIGNAL.
	Exempel: 	<ul style="list-style-type: none"> • Meddelandet visar att ingångssignalen ligger utanför angivet frekvensområde. (Signalfrekvensen visas i magenta.) • Kontrollera om datorn är konfigurerad för bildskärmens krav på upplösning och vertikal avlänkningsfrekvens. • Starta om datorn. • Välj en passande inställning med grafikkortets programvara. Se grafikkortets användarhandbok för ytterligare information. <p> fD: Bildpunktsklocka fH: Horisontell skanningsfrekvens fV: Vertikal skanningsfrekvens </p>