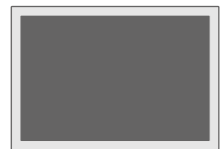


# FlexScan® EV3237

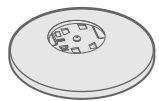
Έγχρωμη οθόνη LCD

Οδηγός εγκατάστασης

## 1. Περιεχόμενα συσκευασίας



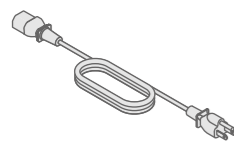
• Οθόνη



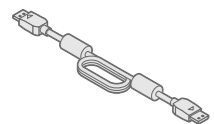
• Κάτω μέρος βάσης



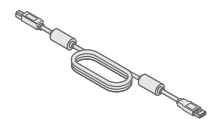
• Σφιγκτήρας καλωδίου



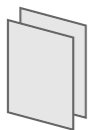
• Καλώδιο τροφοδοσίας



• PP200 (DP-DP)  
Καλώδιο ψηφιακού σήματος



• UU200SS (USB 3.0)  
Καλώδιο USB EIZO



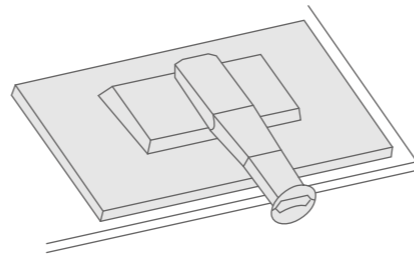
• PRECAUTIONS (ΠΡΟΦΥΛΑΞΕΙΣ)  
• Setup Guide  
(Οδηγός εγκατάστασης)



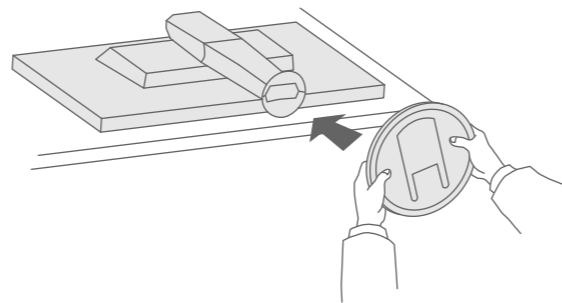
• EIZO LCD Utility Disk

## 2. Τοποθέτηση της βάσης

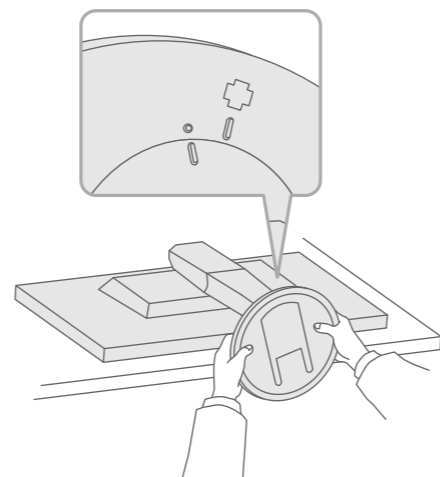
**1** Ακουμπήστε την οθόνη, στραμμένη προς τα κάτω, σε απαλό πανί, πάνω σε σταθερή επιφάνεια.



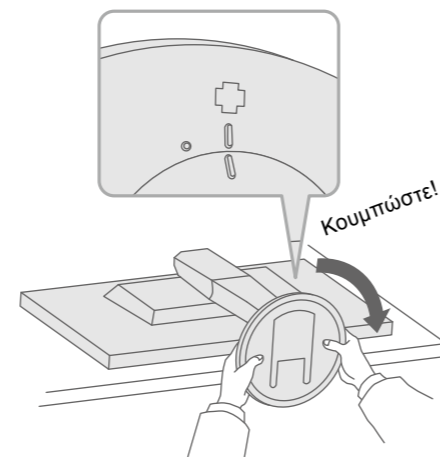
**2**



**3**



**4**



### Σημαντικό

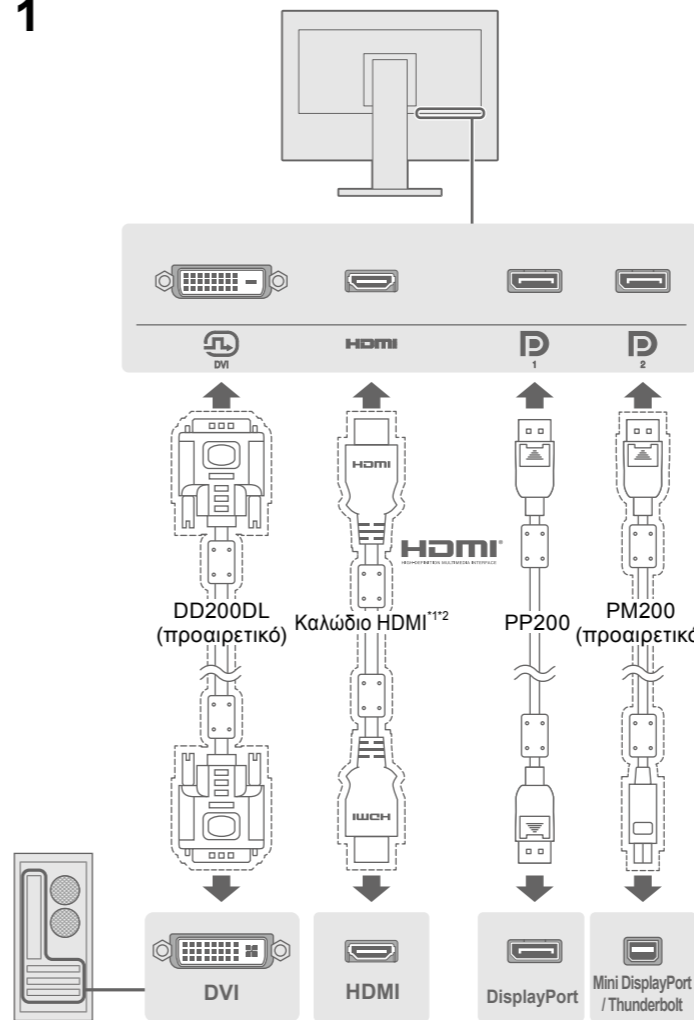
Διαβάστε προσεκτικά τις ΠΡΟΦΥΛΑΞΕΙΣ, αυτόν τον Οδηγό εγκατάστασης και το Εγχειρίδιο χρήστη που είναι στο CD-ROM για να εξοικειωθείτε με την ασφαλή και αποτελεσματική χρήση του προϊόντος.



• Για λεπτομέρειες σχετικά με τις προσαρμογές ή τις ρυθμίσεις της οθόνης, ανατρέξτε στο Εγχειρίδιο χρήστη του EIZO LCD Utility Disk (CD-ROM).

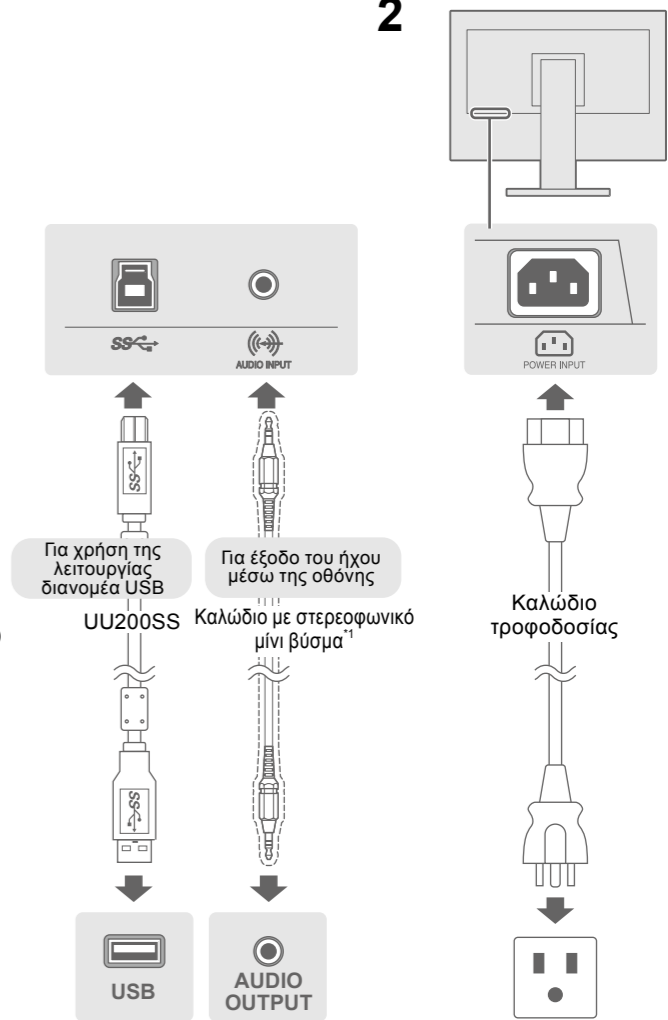
## 3. Συνδέσεις

**1**



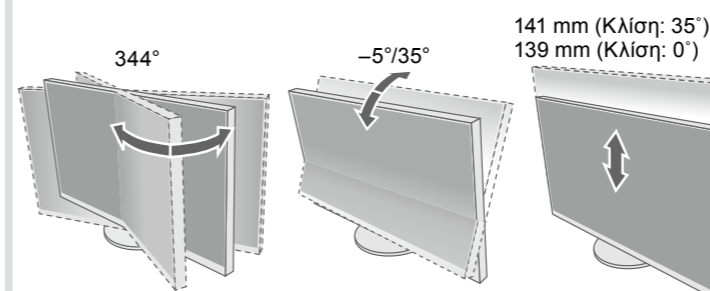
\*1 Προϊόν διαθέσιμο στο εμπόριο

**2**

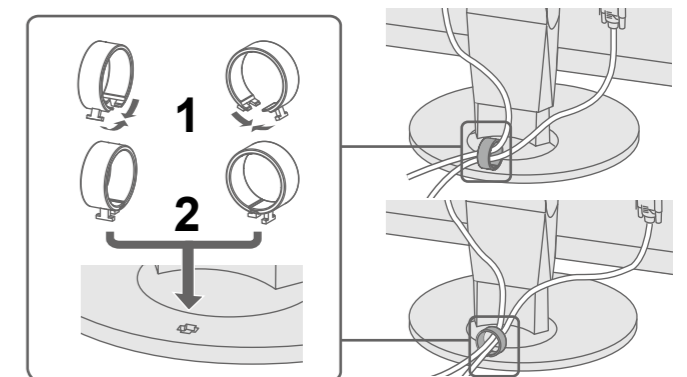


\*2 Χρησιμοποιήστε καλώδιο κατάλληλο για υψηλές ταχύτητες.

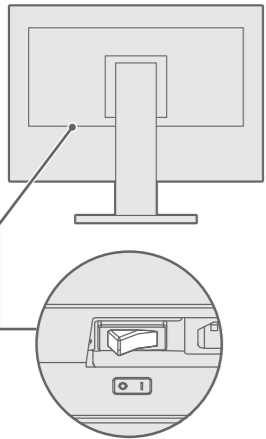
## 4. Ρύθμιση γωνίας και ύψους

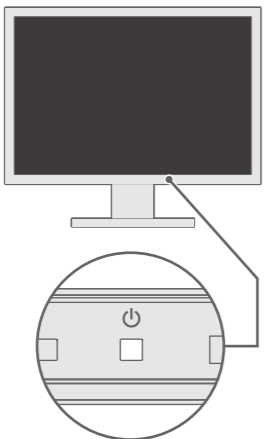



## 5. Στερέωση σφιγκτήρα καλωδίου




## 6. Εμφάνιση εικόνας στην οθόνη

**1**  (Εργοστασιακή προεπιλογή: Ενεργοποίηση)

**2** 

**3**  **ΕΝΕΡΓΟΠΟΙΗΣΗ**

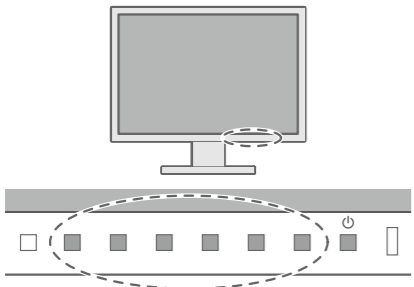
**Συνιστώμενη ανάλυση**

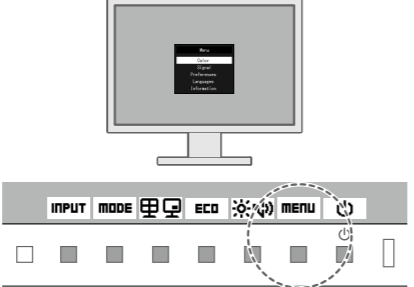


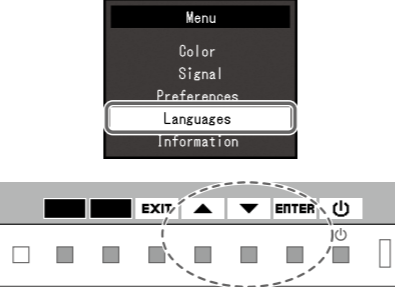
**Σημείωση**


- Για να εμφανίζονται πολλά σήματα σε μία οθόνη, θα χρειαστεί να καθορίσετε τις ρυθμίσεις PbyP (Picture by Picture) ή PinP (Picture in Picture). Για λεπτομέρειες ανατρέξτε στο Εγχειρίδιο χρήσης που υπάρχει στο CD-ROM.

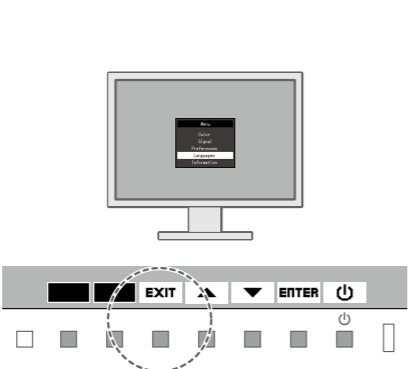
## 7. Γλώσσα

**1** 

**2** 

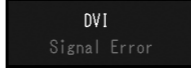
**3** 

**4** 

**5** 

## ● Πρόβλημα «Καθόλου εικόνα»

Αν δεν εμφανίζεται εικόνα στην οθόνη ακόμη και μετά την εφαρμογή των προτεινόμενων λύσεων, επικοινωνήστε με τον τοπικό αντιπρόσωπο EIZO.

Προβλήματα	Πιθανή αιτία και λύση
<p>Το ενδεικτικό τροφοδοσίας δεν ανάβει.</p> <p>Το ενδεικτικό τροφοδοσίας είναι λευκό.</p>	<ul style="list-style-type: none"> <li>• Βεβαιωθείτε ότι το καλώδιο τροφοδοσίας είναι συνδεδεμένο σωστά.</li> <li>• Ενεργοποιήστε τον κύριο διακόπτη τροφοδοσίας.</li> <li>• Πατήστε το <b>⏻</b>.</li> <li>• Σβήστε την οθόνη και στη συνέχεια ανάψτε την ξανά.</li> </ul>
<p>Το ενδεικτικό τροφοδοσίας είναι πορτοκαλί.</p>	<ul style="list-style-type: none"> <li>• Αλλάξτε το σήμα εισόδου.</li> <li>• Μετακινήστε το ποντίκι ή πατήστε κάποιο πλήκτρο στο πληκτρολόγιο.</li> <li>• Ελέγξτε αν το PC είναι αναμμένο.</li> <li>• Αν το PC είναι συνδεδεμένο σε DisplayPort, επιχειρήστε να αλλάξετε την έκδοση του DisplayPort εφαρμόζοντας την ακόλουθη διαδικασία.             <ol style="list-style-type: none"> <li>1. Πατήστε το <b>⏻</b> για να σβήσετε την οθόνη.</li> <li>2. Ενώ πατάτε το κουμπί τέρμα αριστερά, πατήστε το <b>⏻</b> για περισσότερο από 2 δευτερόλεπτα. Εμφανίζεται το μενού «Administrator Settings» (Ρυθμίσεις διαχειριστή).</li> <li>3. Επιλέξτε «DisplayPort 1 (Ver.)» (DisplayPort 1 (Έκδ.)) ή «DisplayPort 2 (Ver.)» (DisplayPort 2 (Έκδ.)) ανάλογα με το βύσμα που συνδέεται στο PC.</li> <li>4. Αλλάξτε την έκδοση του DisplayPort.</li> <li>5. Επιλέξτε «Apply» (Εφαρμογή) και μετά <b>ENTER</b>.</li> </ol> </li> </ul>
<p>Το ενδεικτικό τροφοδοσίας αναβοσβήνει με πορτοκαλί χρώμα.</p>	<ul style="list-style-type: none"> <li>• Η συσκευή που είναι συνδεδεμένη μέσω του DisplayPort έχει πρόβλημα. Επιλύστε το πρόβλημα, σβήστε την οθόνη και κατόπιν ανάψτε την ξανά. Ανατρέξτε στο Εγχειρίδιο χρήστη της συσκευής εξόδου για περαιτέρω λεπτομέρειες.</li> </ul>
<p>Το μήνυμα αυτό εμφανίζεται όταν το σήμα εισόδου είναι εσφαλμένο ακόμα και αν η οθόνη λειτουργεί κανονικά. Παράδειγμα:</p> <p></p>	<ul style="list-style-type: none"> <li>• Το μήνυμα υποδεικνύει ότι το σήμα εισόδου είναι εκτός της καθορισμένης περιοχής.</li> <li>• Ελέγξτε εάν ο υπολογιστής είναι ρυθμισμένος ώστε να ανταποκρίνεται στις απαιτήσεις ανάλυσης και κάθετης συχνότητας σάρωσης της οθόνης.</li> <li>• Εκτελέστε επανεκκίνηση του PC.</li> <li>• Αλλάξτε τη ρύθμιση σε μια κατάλληλη χρησιμοποιώντας το βοηθητικό πρόγραμμα της κάρτας γραφικών. Για λεπτομέρειες, ανατρέξτε στο εγχειρίδιο της κάρτας γραφικών.</li> </ul>



Αν παρουσιαστεί οποιοδήποτε πρόβλημα μετά την εμφάνιση της οθόνης, ανατρέξτε στο «Chapter 5 Troubleshooting» (Κεφάλαιο 5 Επίλυση προβλημάτων) του Εγχειριδίου χρήστη που υπάρχει στο CD-ROM.