

FlexScan® EV3237

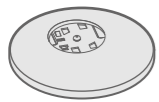
LCD-farveskærm

Installationsvejledning

1. Indhold



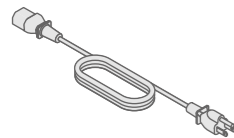
• Skærm



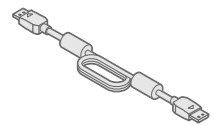
• Fod



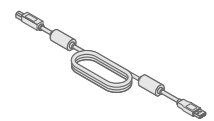
• Kabelholder



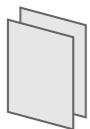
• Netledning



• PP200 (DP-DP)
Digitalt signalkabel



• UU200SS (USB 3.0)
EIZO USB-kabel



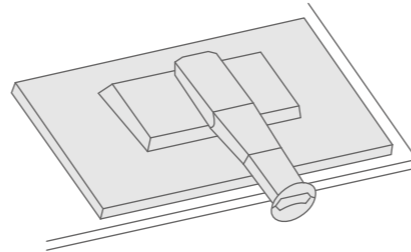
• PRECAUTIONS
(FORHOLDSREGLER)
• Setup Guide
(Installationsvejledning)



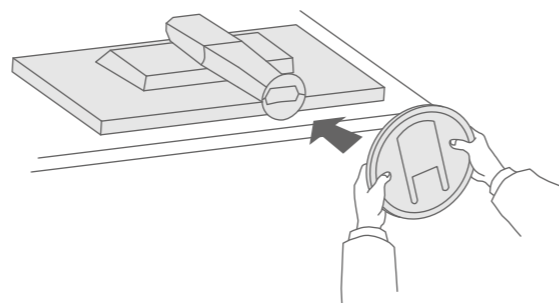
• EIZO LCD Utility Disk

2. Samling af fod

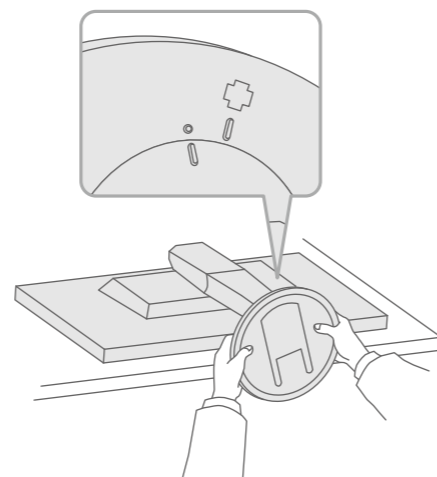
1 Anbring skærmen på et blødt klæde på et solidt underlag med skærmoverfladen nedad.



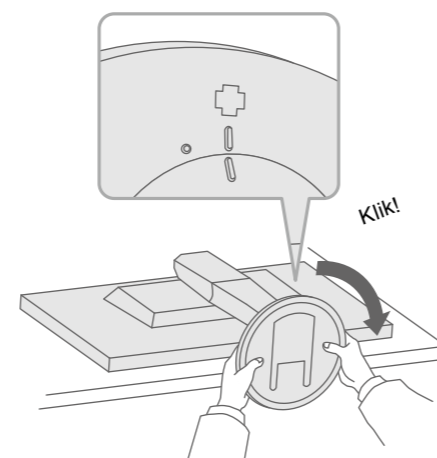
2



3



4



Vigtigt

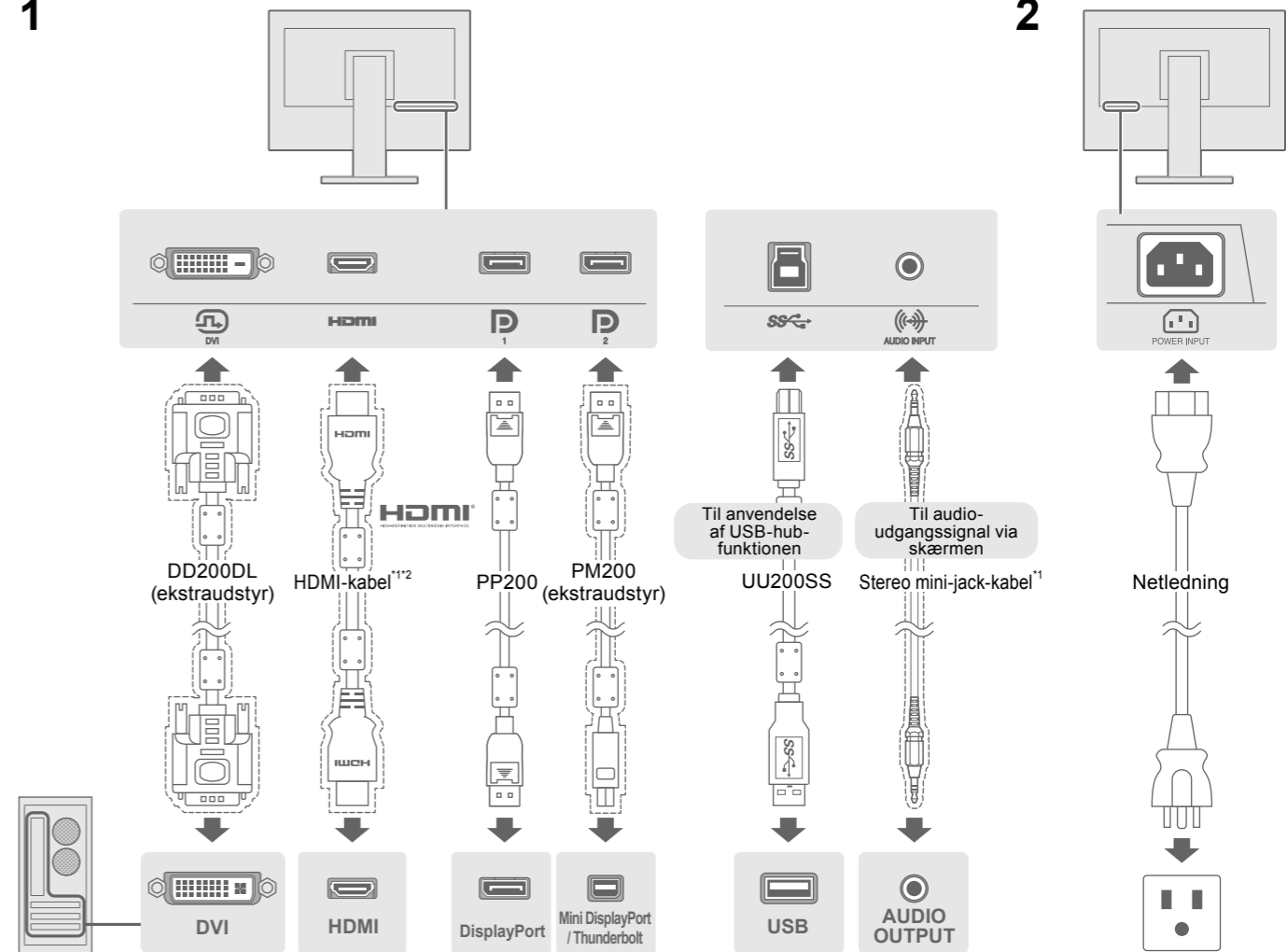
Læs PRECAUTIONS (FORHOLDSREGLER), denne installationsvejledning og brugervejledningen på cd-rommen omhyggeligt for at blive fortrolig med enheden og bruge den effektivt.



• Oplysninger om skærmjustering eller indstillinger finder du i brugervejledningen på EIZO LCD Utility Disk (cd-rom).

3. Forbindelser

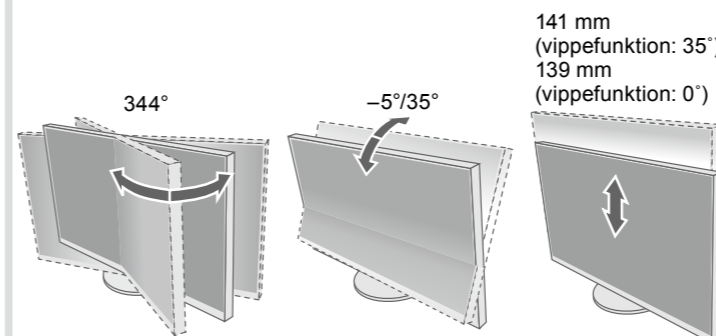
1



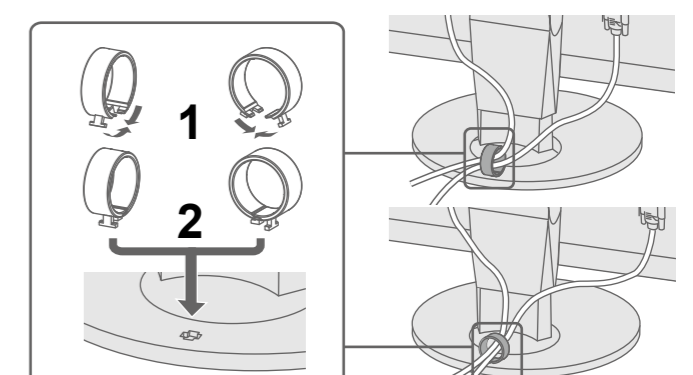
*1 Kommercielt tilgængeligt produkt

*2 Anvend et produkt, der er i stand til at håndtere høj hastighed.

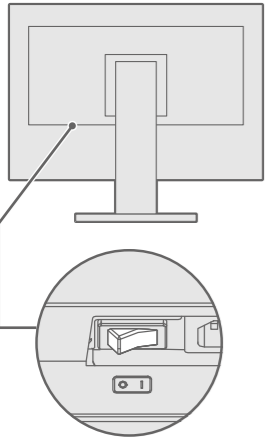
4. Justering af vinkel og højde

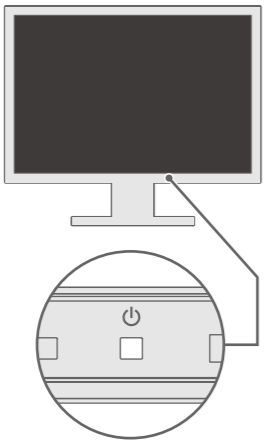



5. Fastgørelse af kabelholder




6. Skærbillede

1  (Fabriksindstilling: Til)

2 

3  Til

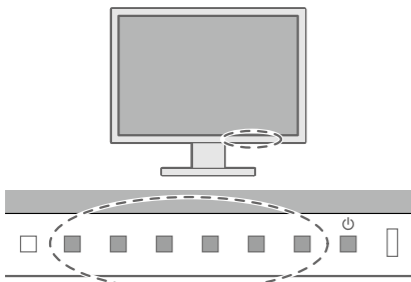
Anbefalet opløsning

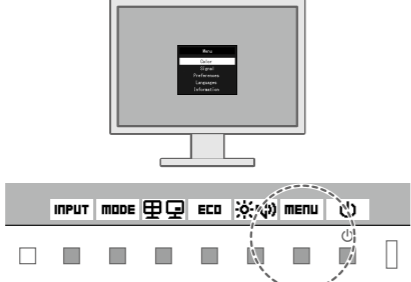
 3840 × 2160

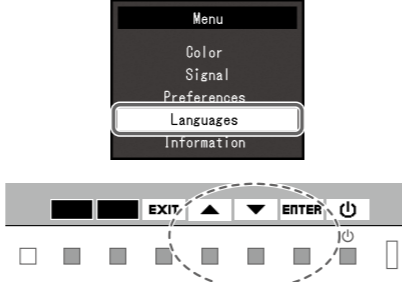
Bemærk


- Hvis du vil have vist flere signaler på én skærm, skal du konfigurere indstillingerne for PbyP (Picture by Picture) eller PinP (Picture in Picture). Se brugervejledningen på cd-rom'en for at få yderligere oplysninger.

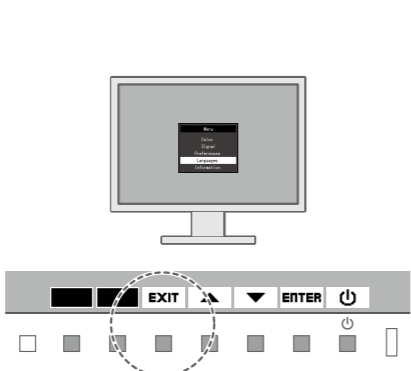
7. Sprog

1 

2 

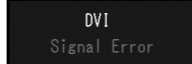
3 

4 

5 

● Problem med manglende billede

Hvis der ikke vises noget billede, heller ikke efter at du har fulgt følgende afhjælpningsforslag, skal du kontakte din lokale EIZO-forhandler

Problemer	Mulig årsag og afhjælpning
Strømindikatoren lyser ikke.	<ul style="list-style-type: none"> • Kontrollér, om netledningen er tilsluttet korrekt. • Tænd for hovedkontakten. • Tryk på ⏻. • Sluk for strømmen, og tænd for den igen efter nogle minutter.
Strømindikatoren lyser hvidt.	<ul style="list-style-type: none"> • Forøg »Brightness« (Lysstyrke), »Contrast« (Kontrast) og/eller »Gain (Forstærkning)« i indstillingsmenuen.
Intet billede	<ul style="list-style-type: none"> • Skift indgangssignalet. • Bøtjen musen eller tastaturet. • Kontrollér, at der er tændt for pc'en. • Når pc'en er sluttet til en DisplayPort, skal du forsøge at ændre DisplayPort-versionen som beskrevet i det følgende. <ol style="list-style-type: none"> 1. Tryk på ⏻ for at slukke skærmen. 2. Berør knappen yderst til venstre, og hold ⏻ inde i mere end 2 sekunder. Menuen »Administrator Settings« (Administratorindstillinger) vises. 3. Vælg »DisplayPort 1 (Ver.)« (DisplayPort 1 (ver.)) eller »DisplayPort 2 (Ver.)« (DisplayPort 2 (ver.)), alt efter hvilket stik der er sluttet til pc'en. 4. Rediger DisplayPort-versionen. 5. Vælg »Apply« (Anvend) og derefter ENTER.
Strømindikatoren lyser orange.	<ol style="list-style-type: none"> 1. Tryk på ⏻ for at slukke skærmen. 2. Berør knappen yderst til venstre, og hold ⏻ inde i mere end 2 sekunder. Menuen »Administrator Settings« (Administratorindstillinger) vises. 3. Vælg »DisplayPort 1 (Ver.)« (DisplayPort 1 (ver.)) eller »DisplayPort 2 (Ver.)« (DisplayPort 2 (ver.)), alt efter hvilket stik der er sluttet til pc'en. 4. Rediger DisplayPort-versionen. 5. Vælg »Apply« (Anvend) og derefter ENTER.
Strømindikatoren blinker orange.	<ul style="list-style-type: none"> • Der er problemer med den enhed, der er tilsluttet via DisplayPort. Løs problemet, sluk skærmen, og tænd den derefter igen. Se brugervejledningen til udgangsenheden for at få flere oplysninger.
Meddelelsen vises.	<ul style="list-style-type: none"> • Denne meddelelse vises, når indgangssignalet er forkert, også selvom skærmen fungerer korrekt. Eksempel:  • Meddelelsen viser, at indgangssignalet ligger uden for det angivne område. • Kontroller, om pc'en er konfigureret, så den overholder skærmens krav til opløsning og lodret scanningsfrekvens. • Genstart pc'en. • Vælg den relevante indstilling ved hjælp af hjælpeprogrammet til grafikortet. Du kan finde yderligere oplysninger i brugervejledningen til grafikortet.



Hvis der opstår problemer efter aktivering af skærmen, henvises til »Chapter 5 Troubleshooting« (Kapitel 5 Fejlafhjælpning) i brugervejledningen på cd-rom'en.