

Guida di installazione

ColorEdge® CG247














Color Management LCD Monitor

Importante

Leggere attentamente la sezione PRECAUZIONI, la presente Guida di installazione e il Manuale utente memorizzati sul CD-ROM per utilizzare il prodotto in modo efficace e sicuro.



1. Confezione

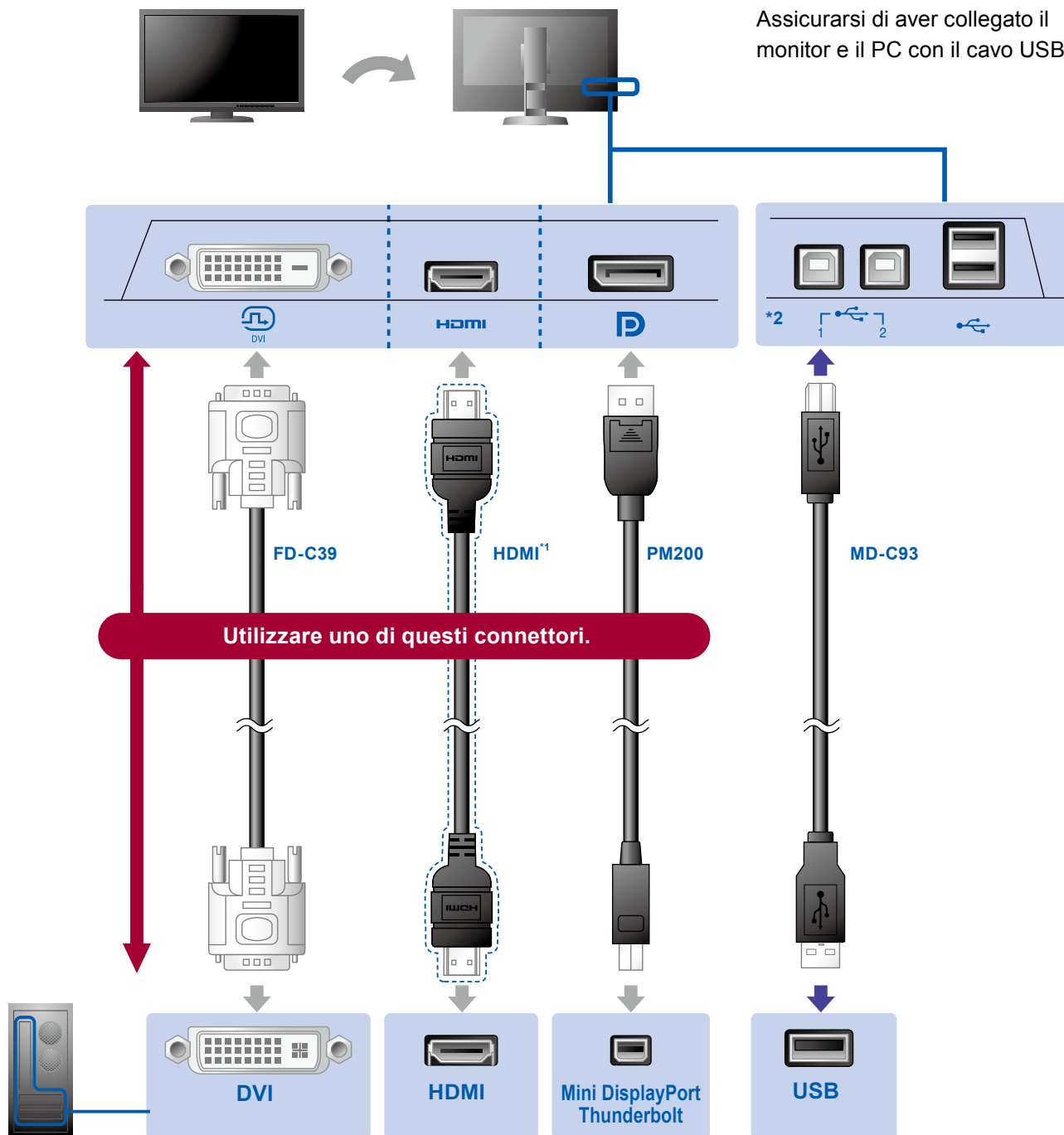
 <ul style="list-style-type: none">• Monitor	 <ul style="list-style-type: none">• Guida di installazione	 <ul style="list-style-type: none">• PRECAUTIONS (PRECAUZIONI)
 <ul style="list-style-type: none">• Adjustment Certificate (Certificato di regolazione)	 <ul style="list-style-type: none">• EIZO LCD Utility Disk	 <ul style="list-style-type: none">• ColorNavigator Quick Reference (Riferimento rapido per ColorNavigator)
 <ul style="list-style-type: none">• FD-C39 (DVI) Cavo segnale digitale	 <ul style="list-style-type: none">• PM200 (DisplayPort) Cavo segnale digitale	
 <ul style="list-style-type: none">• MD-C93 Cavo USB EIZO	 <ul style="list-style-type: none">• Cavo di alimentazione	
 <ul style="list-style-type: none">• Paraluce del monitor	 <ul style="list-style-type: none">• ScreenCleaner (Kit di pulizia)	
 <ul style="list-style-type: none">• Manuale utente del paraluce del monitor		

2. Collegamento

1. Segnale

2. USB

Il cavo USB è necessario per realizzare la calibratura. Assicurarsi di aver collegato il monitor e il PC con il cavo USB.



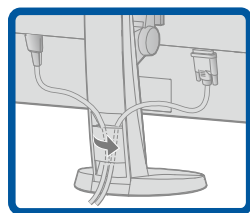
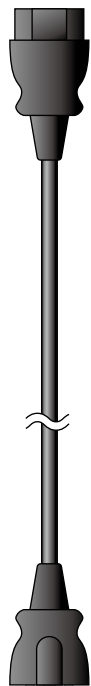
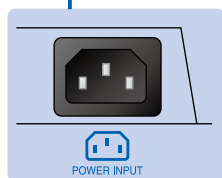
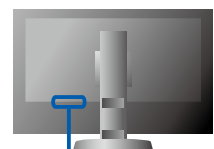
PC

*1 Prodotto disponibile in commercio. Utilizzare un prodotto in grado di sostenere l'alta velocità.

*2 Utilizzare per prima la porta 1.

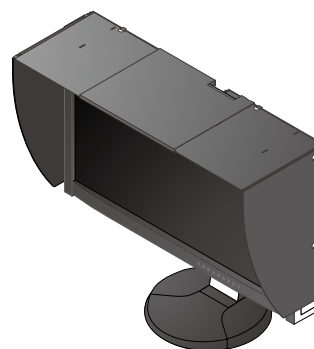
3. Alimentazione 4. Supporto

L'uso del fermacavi sul retro del supporto consente di mantenere i cavi riuniti.

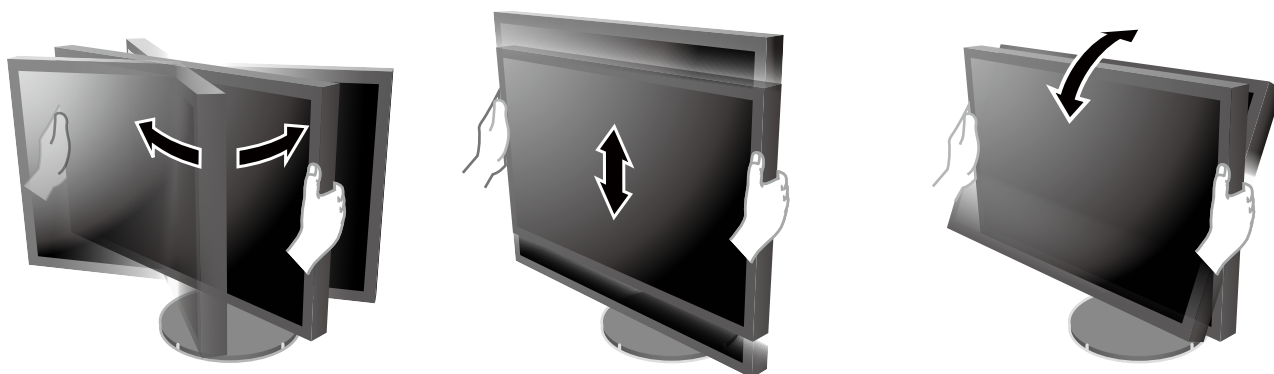


3. Cappuccio

Per informazioni su come assemblare il paraluce del monitor, vedere il manuale utente del paraluce del monitor (contenuto nella confezione del paraluce del monitor).



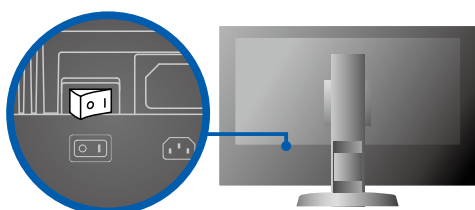
4. Regolazione



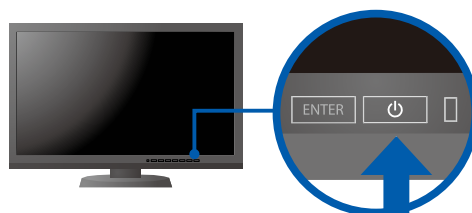
5. Display

1. Interruttore di alimentazione

2. Pulsante di accensione/spegnimento

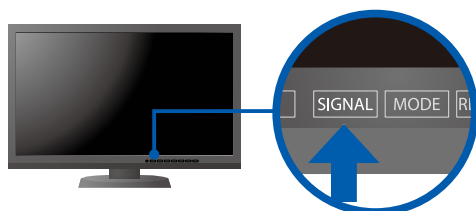


○ OFF | ON



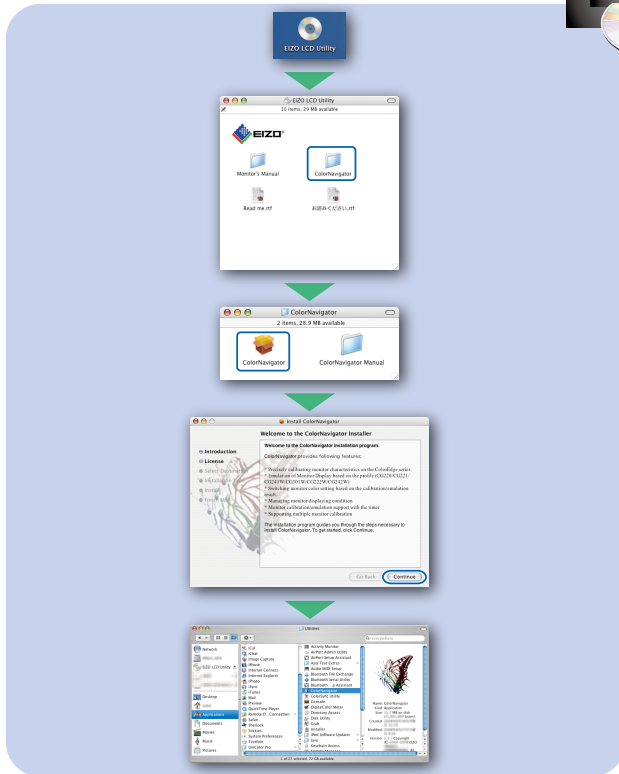
3. Selezione del segnale

4. Risoluzione

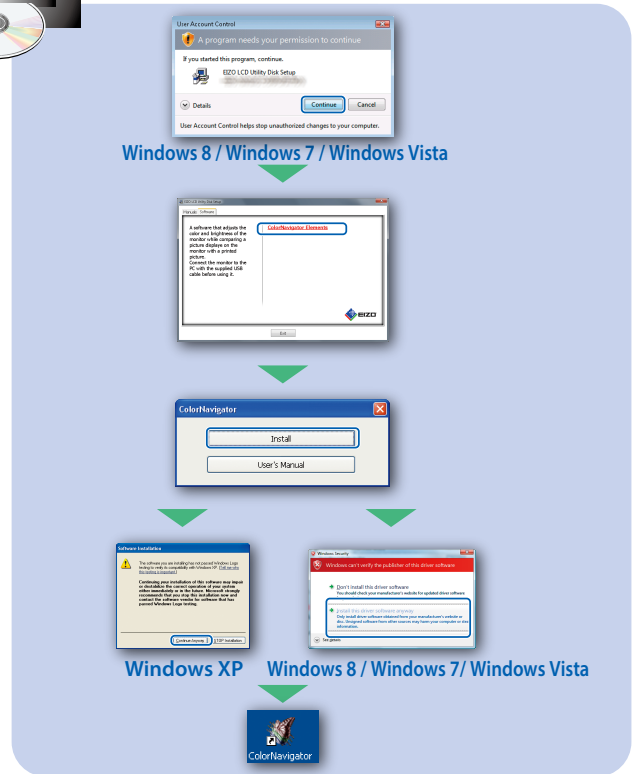


6. ColorNavigator

Mac OS X



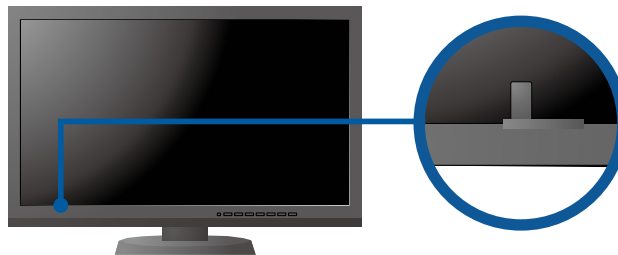
Windows



- Per le istruzioni d'uso, fare riferimento al "Riferimento rapido" e al Manuale dell'Utente del ColorNavigator (memorizzato nel CD-ROM).

SelfCalibration


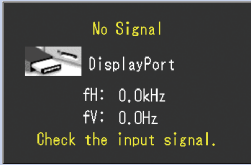
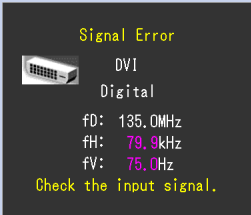
Consente di eseguire periodicamente la calibrazione automatica.



- Per dettagli su SelfCalibration, consultare il manuale utente del monitor sul CD-ROM.

● Problema Nessuna immagine

Se sul monitor non viene visualizzata alcuna immagine anche dopo aver applicato le soluzioni consigliate, contattare il rappresentante locale EIZO.

Problema		Possibile causa e rimedio
Nessuna immagine	L'indicatore di alimentazione non si accende.	<ul style="list-style-type: none"> • Verificare che il cavo di alimentazione sia collegato correttamente. • Attivare l'interruttore di alimentazione principale. • Premere . • Disattivare l'alimentazione principale, quindi riattivarla dopo alcuni minuti.
	L'indicatore di alimentazione si illumina in blu.	<ul style="list-style-type: none"> • Aumentare il valore di "Luminosità" e/o "Guadagno" nel menu regolazione.
	L'indicatore di alimentazione si illumina in arancione.	<ul style="list-style-type: none"> • Commutare il segnale di ingresso premendo SIGNAL. • Utilizzare il mouse o la tastiera. • Controllare che il PC sia acceso.
	L'indicatore di alimentazione lampeggia in arancione e blu.	<ul style="list-style-type: none"> • Il dispositivo collegato tramite DisplayPort / HDMI ha un problema. Risolvere il problema, spegnere il monitor e quindi riaccenderlo. Per ulteriori dettagli, fare riferimento al manuale utente del dispositivo di uscita.
Appare il messaggio.	<p>Il messaggio viene visualizzato quando non viene immesso alcun segnale. Esempio:</p> 	<ul style="list-style-type: none"> • Poiché alcuni PC non trasmettono il segnale immediatamente dopo la relativa accensione, è possibile che venga visualizzato il messaggio riportato a sinistra. • Controllare che il PC sia acceso. • Verificare che il cavo segnale sia collegato correttamente. • Commutare il segnale di ingresso premendo SIGNAL.
	<p>Esempio:</p> 	<ul style="list-style-type: none"> • Il messaggio indica che il segnale di ingresso è al di fuori della gamma di frequenze specificata. (La frequenza del segnale è visualizzata in magenta.) • Controllare che il PC sia configurato idoneamente per la risoluzione e la frequenza di scansione verticale del monitor. • Riavviare il PC. • Cambiare la frequenza del segnale utilizzando il software di utilità della scheda grafica. Fare riferimento al manuale della scheda grafica per ulteriori informazioni. <p>fD: Dot clock fH: Frequenza di scansione orizzontale fV: Frequenza di scansione verticale</p>