

FORIS® FS2333

Monitor LCD en color

Guía de instalación

Importante

Lea detenidamente el apartado PRECAUCIONES; la Guía de instalación y el Manual del usuario que encontrará en el CD-ROM para familiarizarse con las normas de seguridad y los procedimientos de uso.



Monitor

Mando a distancia

Pila de litio tipo botón (CR2025)

Power cord

FD-C39
Cable de señal digital (DVI)

Cable de minitoma estéreo

Hoja de color (rojo, azul y gris)

PRECAUTIONS (PRECAUCIONES)

Attaching the Stand base (Sujeción de la base del soporte)

Setup Guide (Guía de instalación)

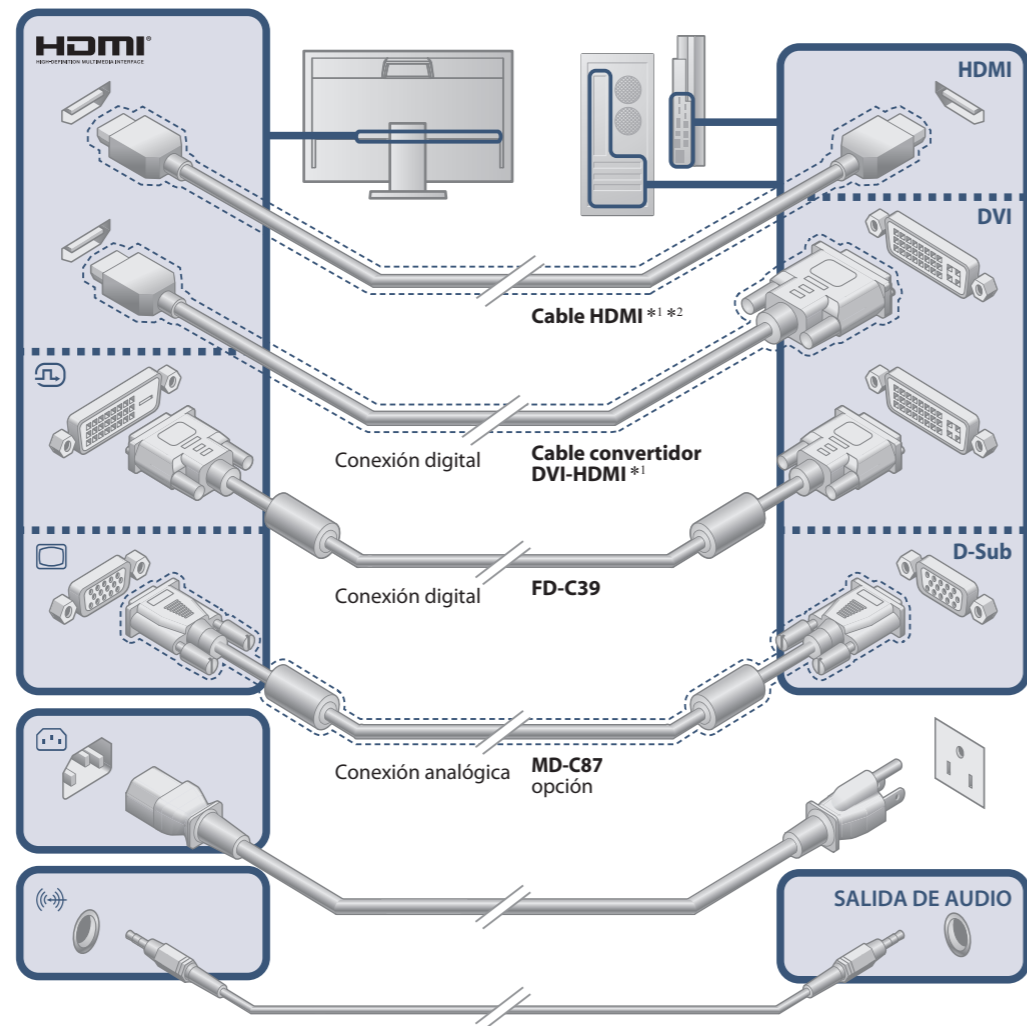
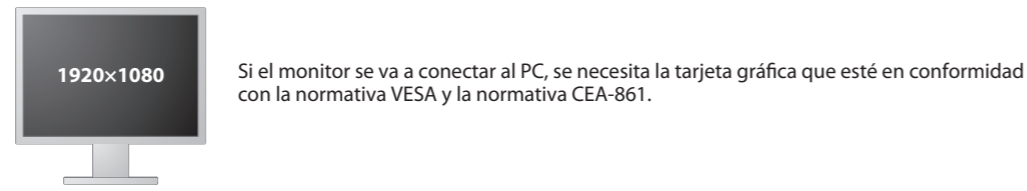
EIZO LCD Utility Disk

Soporte

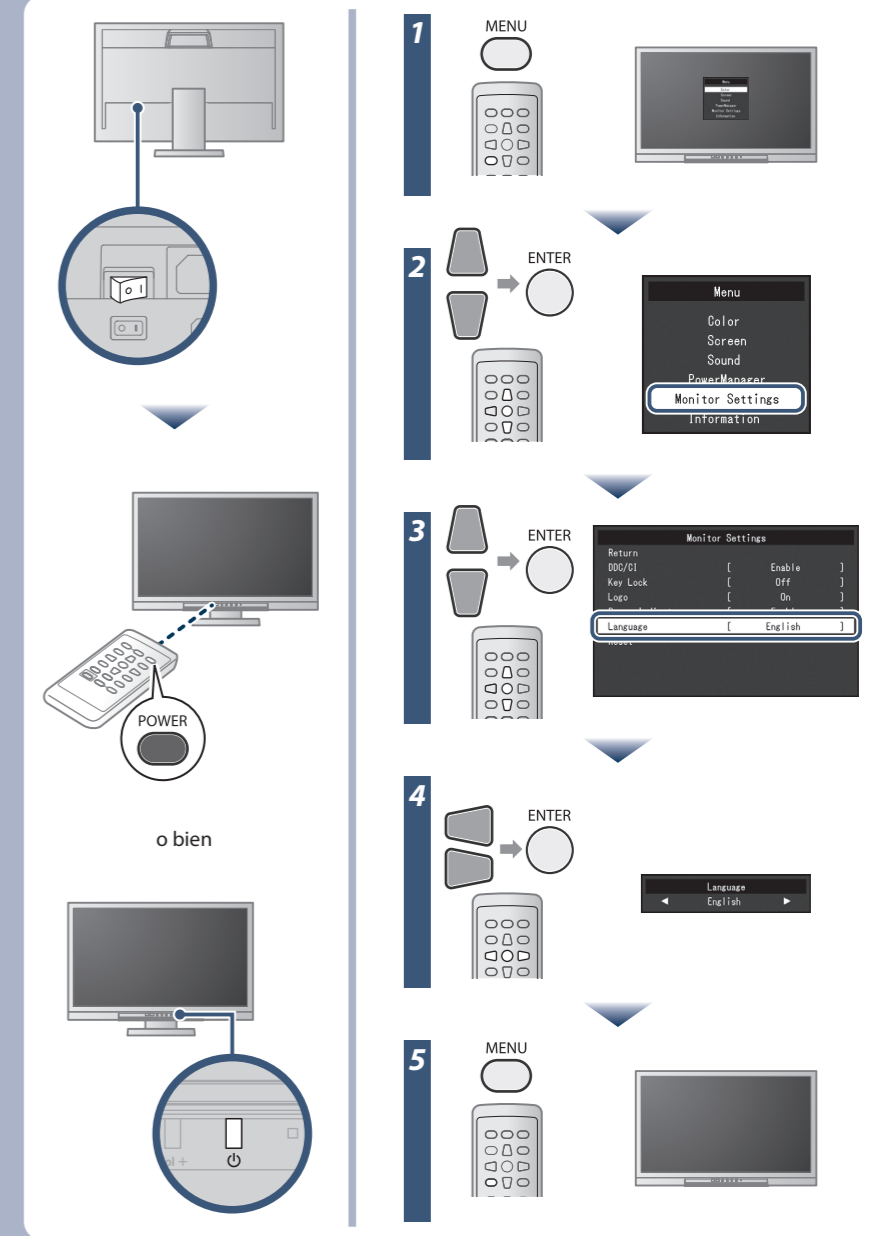
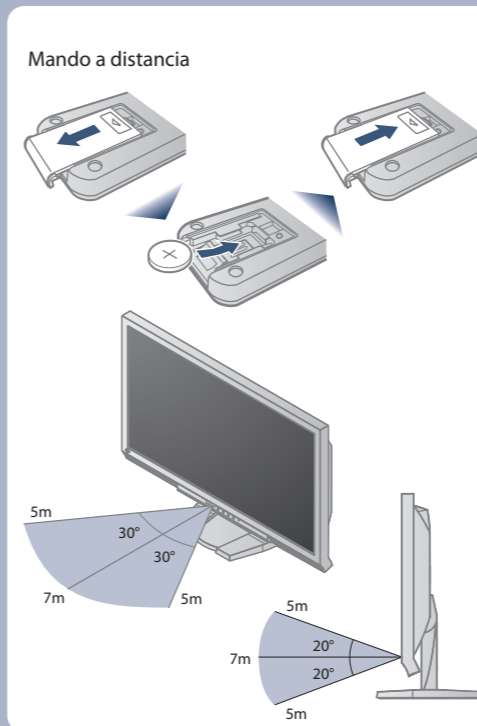
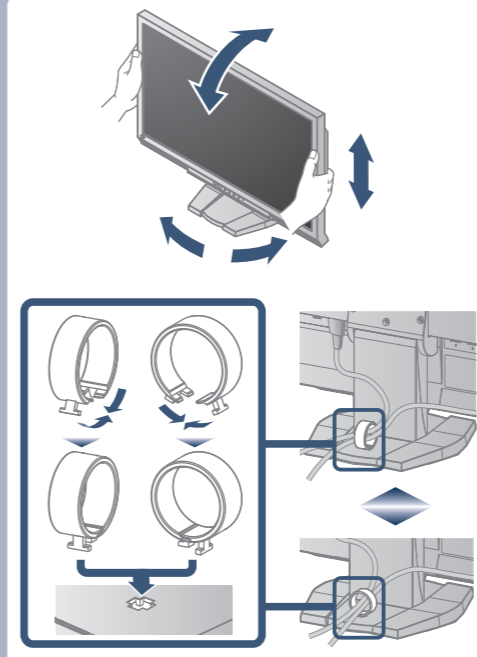
Tornillo de montaje para la base del soporte

Portacables

Tornillos de montaje



*1 Producto disponible por separado
*2 Utilice un producto capaz de funcionar a alta velocidad.



EIZO LCD Utility Disk contiene información detallada.

Problemas con la visualización de imágenes

Si tras seguir las soluciones propuestas no se muestra ninguna imagen en el monitor, póngase en contacto con su distribuidor local.

Síntomas	Posible causa y solución
No aparece ninguna imagen	El indicador de alimentación no se enciende. <ul style="list-style-type: none"> • Compruebe que el cable de alimentación esté conectado correctamente. • Encienda el interruptor de alimentación principal. • Apague la alimentación de corriente principal y, a continuación, vuelva a encenderla pasados algunos minutos.
	El indicador de alimentación está iluminado en rojo. <ul style="list-style-type: none"> • Pulse POWER en el mando a distancia (o \mathcal{O} en el monitor).
	El indicador de alimentación está iluminado en azul. <ul style="list-style-type: none"> • Aumente los valores de "Brillo", "Contraste" y/o "Ganancia" en el menú de ajustes.
	El indicador de alimentación está iluminado en naranja. <ul style="list-style-type: none"> • Compruebe que el cable de señal esté bien conectado. • Compruebe que el dispositivo externo esté encendido. • Utilice el ratón o el teclado. • Cambie la señal de entrada. • Si se conecta un dispositivo externo, cambie el método que usa para salir del modo de ahorro de energía. Apáguelo una vez y, a continuación, pulse Vol – en el monitor durante cinco segundos o más para cambiar el método que usa para salir y enciéndalo nuevamente. • Si se conecta un dispositivo externo al puerto HDMI, cambie el método de autenticación. Apáguelo una vez y, a continuación, pulse SIGNAL en el monitor durante cinco segundos o más para cambiar el método de autenticación y enciéndalo nuevamente.
Aparece el mensaje.	Ejemplo: <div style="border: 1px solid black; padding: 5px; width: fit-content; margin: 10px auto;"> PC2(D-sub) Signal Error </div> <ul style="list-style-type: none"> • Este mensaje indica que la señal de entrada está fuera del rango especificado. • Cuando la señal analógica (D-Sub)/señal digital (DVI-D, HDMI: señal de PC) es la señal de entrada, tome las siguientes medidas: <ul style="list-style-type: none"> - Compruebe si el PC está configurado para cumplir los requisitos de resolución y frecuencia de barrido vertical del monitor. - Reinicie el ordenador. - Utilice el software de la tarjeta gráfica para seleccionar el ajuste adecuado. Consulte el manual de la tarjeta gráfica para obtener más información.

Modo de Color

Cuando se enciende por primera vez, se ajusta el modo Eco (este modo le da prioridad al modo de ahorro de energía el cual reduce el brillo). Seleccione el modo deseado en conformidad con la aplicación del monitor.

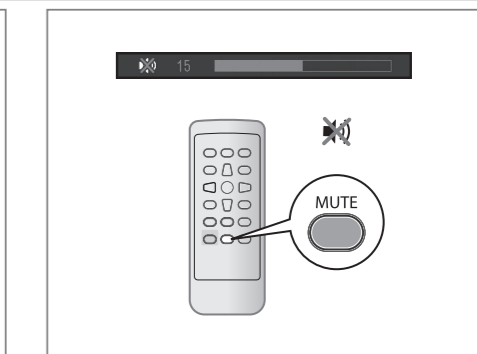
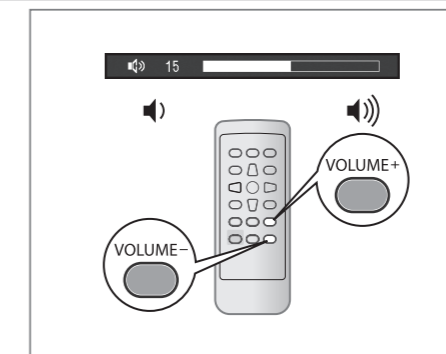
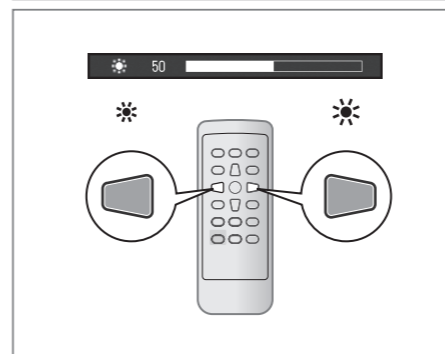
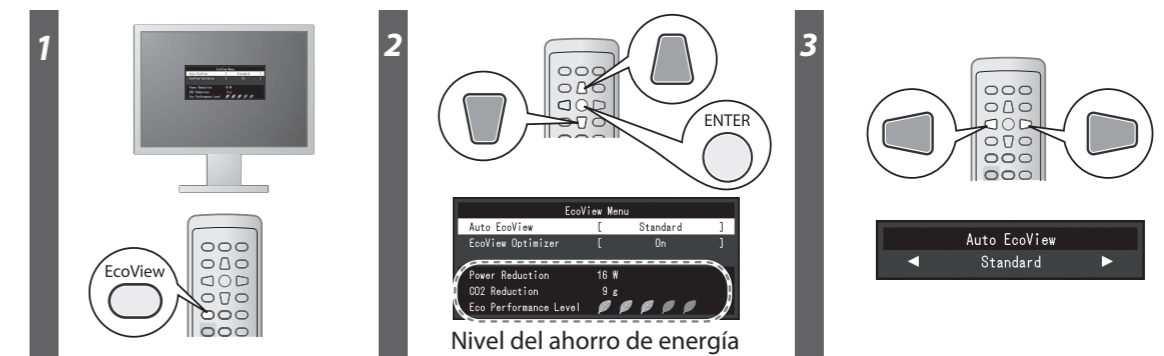


Auto EcoView

Ajusta el brillo de la pantalla de forma automática según el brillo ambiental.

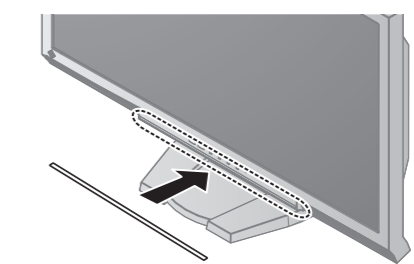
EcoView Optimizer

Ajusta el brillo de la pantalla según el brillo ambiental y el nivel de blanco de la señal de entrada. Si utiliza esta función con Auto EcoView, podrá conseguir un nivel de brillo más agradable y evitará deslumbrarse.



Pegue la hoja de color

Pegue la hoja de color accesorio a lo largo de la ranura en la parte inferior del monitor, si así lo desea. (Antes de pegar la hoja, elimine cualquier mancha o suciedad.)



Hinweise zur Auswahl des richtigen Schwenkarms für Ihren Monitor

Dieser Monitor ist für Bildschirmarbeitsplätze vorgesehen. Wenn nicht der zum Standardzubehör gehörige Schwenkarm verwendet wird, muss statt dessen ein geeigneter anderer Schwenkarm installiert werden. Bei der Auswahl des Schwenkarms sind die nachstehenden Hinweise zu berücksichtigen:

- a) Der Standfuß muß den nachfolgenden Anforderungen entsprechen:
 - a) Der Standfuß muß eine ausreichende mechanische Stabilität zur Aufnahme des Gewichtes vom Bildschirmgerät und des spezifizierten Zubehörs besitzen. Das Gewicht des Bildschirmgerätes und des Zubehörs sind in der zugehörigen Bedienungsanleitung angegeben.
 - b) Die Befestigung des Standfußes muß derart erfolgen, daß die oberste Zeile der Bildschirmanzeige nicht höher als die Augenhöhe eines Benutzers in sitzender Position ist.
 - c) Im Fall eines stehenden Benutzers muß die Befestigung des Bildschirmgerätes derart erfolgen, daß die Höhe der Bildschirmmitte über dem Boden zwischen 135 – 150 cm beträgt.
 - d) Der Standfuß muß die Möglichkeit zur Neigung des Bildschirmgerätes besitzen (max. vorwärts: 5°, min. nach hinten \geq 5°).
 - e) Der Standfuß muß die Möglichkeit zur Drehung des Bildschirmgerätes besitzen (max. \pm 180°). Der maximale Kraftaufwand dafür muß weniger als 100 N betragen.
 - f) Der Standfuß muß in der Stellung verharren, in die er manuell bewegt wurde.
 - g) Der Glanzgrad des Standfußes muß weniger als 20 Glanzeinheiten betragen (seidenmatt).
 - h) Der Standfuß mit Bildschirmgerät muß bei einer Neigung von bis zu 10° aus der normalen aufrechten Position kippsticher sein.

Hinweis zur Ergonomie:

Dieser Monitor erfüllt die Anforderungen an die Ergonomie nach EK1-ITB2000 mit dem Videosignal, 1920x 1080, Digital Eingang und mindestens 60,0 Hz Bildwiederholfrequenz, non interlaced. Weiterhin wird aus ergonomischen Gründen empfohlen, die Grundfarbe Blau nicht auf dunklem Untergrund zu verwenden (schlechte Erkennbarkeit, Augenbelastung bei zu geringem Zeichenkontrast). Übermäßiger Schalldruck von Ohrhörern bzw. Kopfhörern kann einen Hörverlust bewirken. Eine Einstellung des Equalizers auf Maximalwerte erhöht die Ausgangsspannung am Ohrörer- bzw. Kopfhörerausgang und damit auch den Schalldruckpegel.

„Maschinenlärminformations-Verordnung 3. GPSGV:
Der höchste Schalldruckpegel beträgt 70 dB(A) oder weniger gemäß EN ISO 7779“

[Begrenzung des maximalen Schalldruckpegels am Ohr]
Bildschirmgeräte: Größte Ausgangsspannung 150 mV