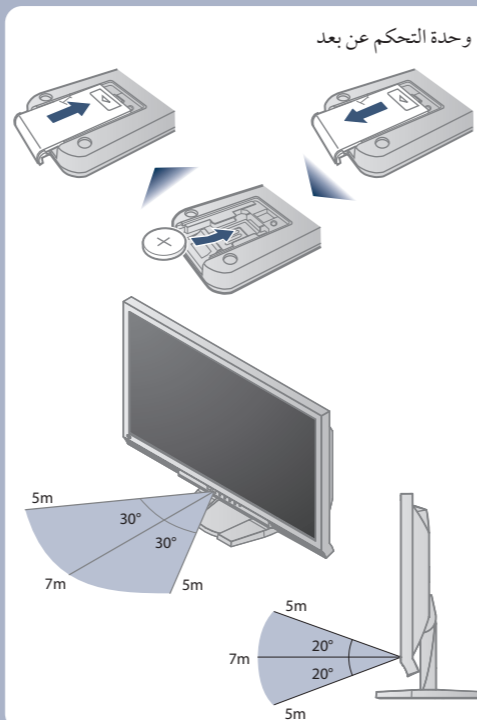
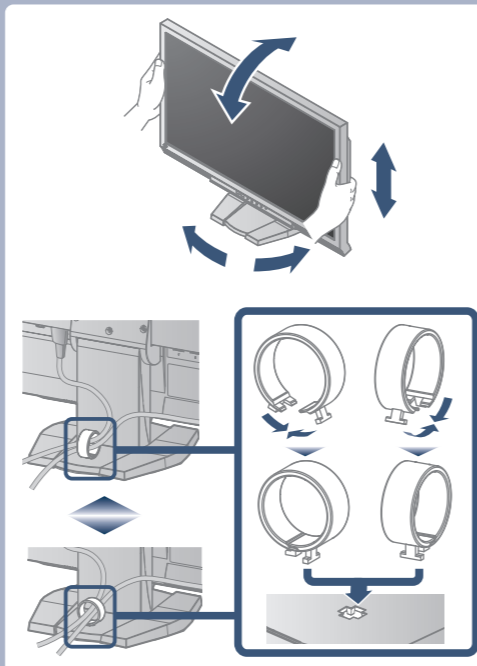
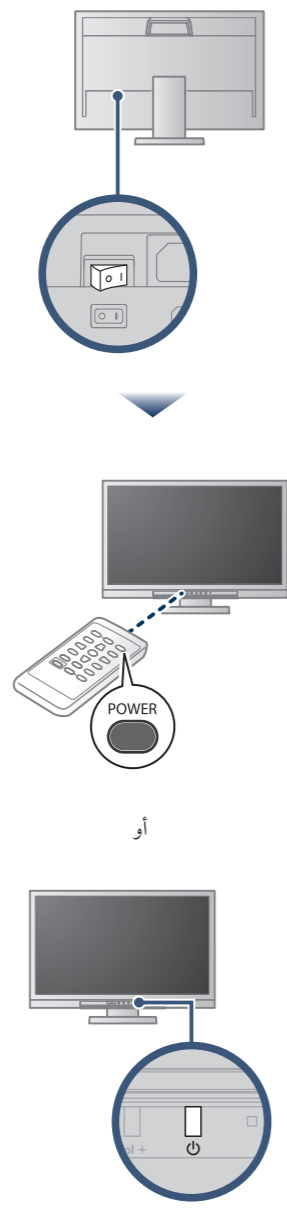
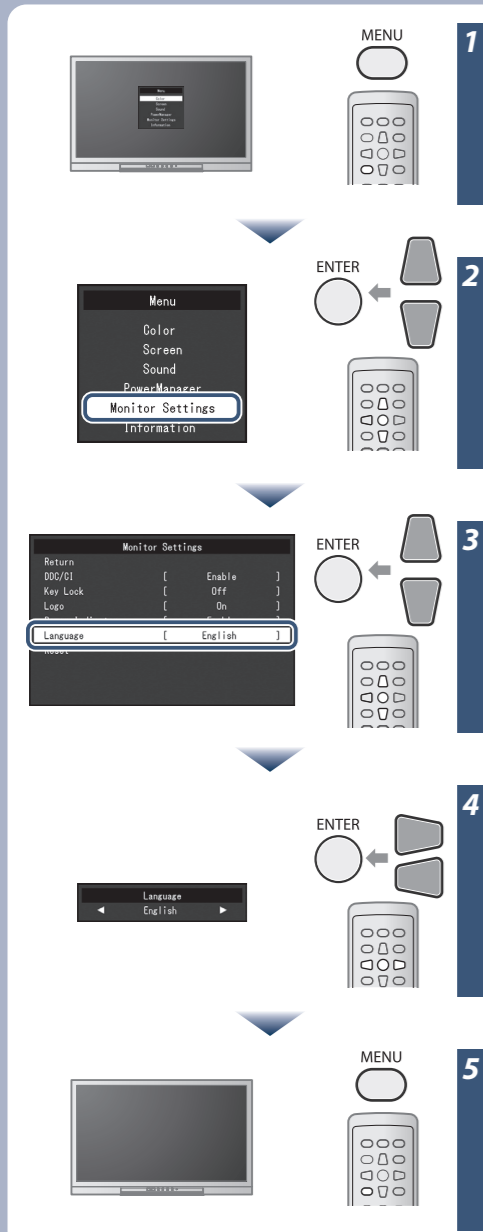
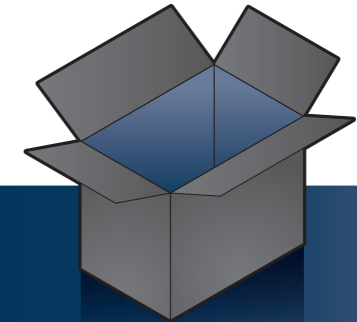
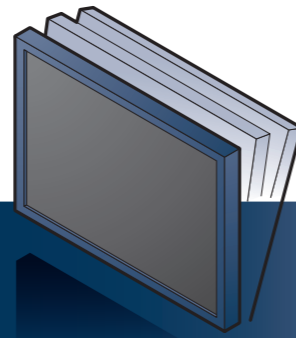


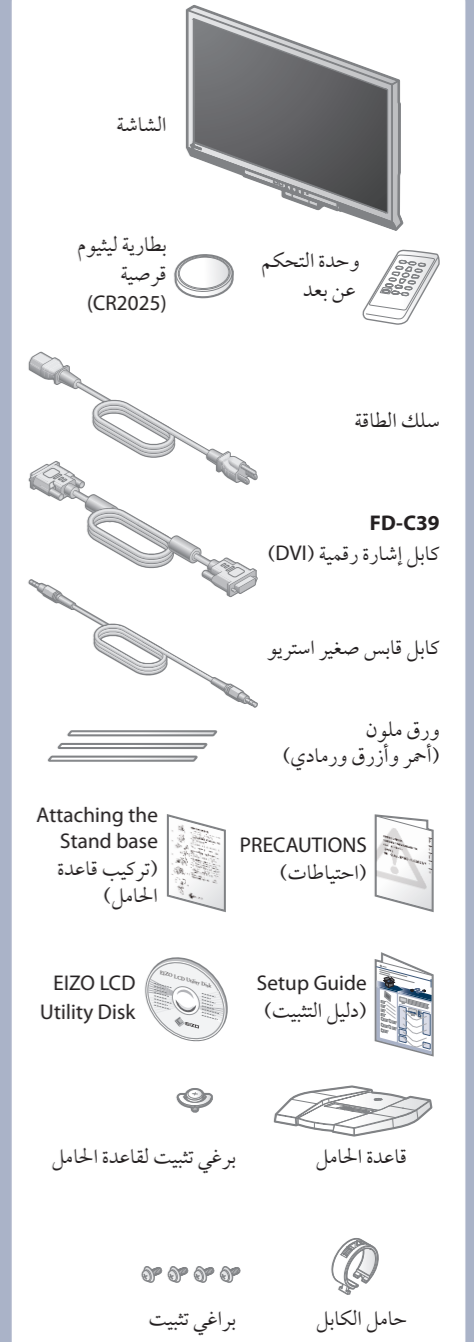
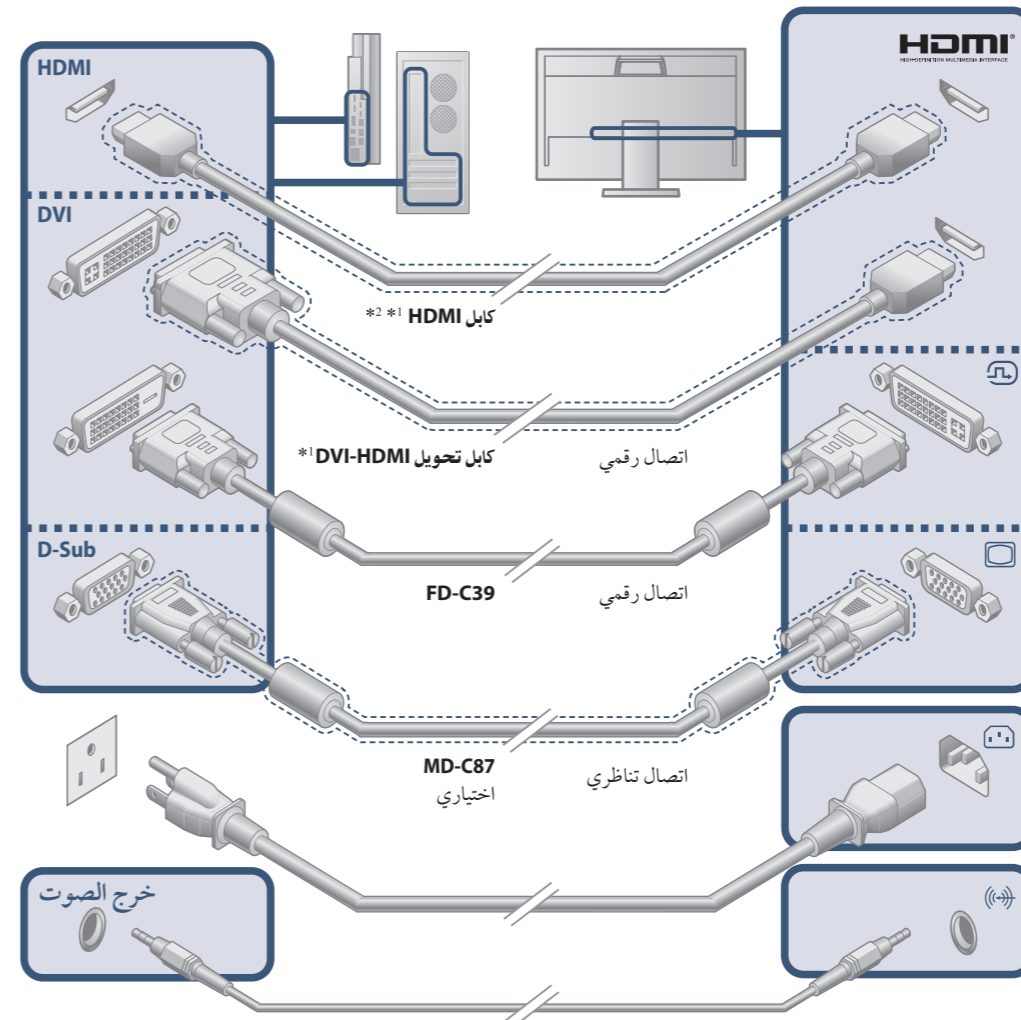
FORIS® FS2333

شاشة LCD ملونة
دليل الإعداد

مهم
يرجى قراءة الاحتياطات ودليل الإعداد هذا ودليل المستخدم المُخزن في القرص المضغوط بعناية لاستيعاب الاستخدام الآمن والفعال.



عند توصيل الشاشة بالكمبيوتر، يجب أن تتوفر لوحة الرسومات التي تتطابق مع معيار VESA ومعيار .CEA-861.



*1 منتج متوفر تجاريًا
*2 استخدام منتج يمكنه تحمل السرعات العالية.

يشتمل قرص EIZO LCD Utility Disk على معلومات مفصلة.



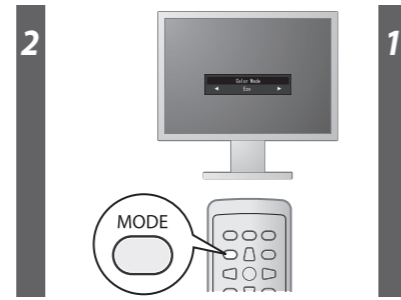
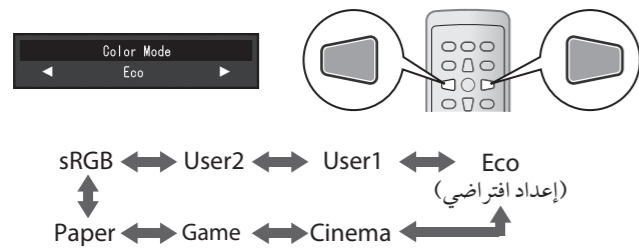
مشكلة عدم وجود صورة

في حالة عدم عرض أي صورة على الشاشة حتى بعد تنفيذ إجراء الإصلاح التالي، اتصل بالوكيل المحلي.

مشاكل	السبب المحتمل والعلاج
لا يضيء مؤشر الطاقة.	<ul style="list-style-type: none"> تحقق من توصيل كابل الطاقة بشكل صحيح. أدر مفتاح الطاقة الرئيسي على وضع التشغيل. قم بإيقاف تشغيل الطاقة الرئيسية، ثم أعد تشغيلها مرة أخرى بعد عدة دقائق.
يضيء مؤشر الطاقة باللون الأحمر.	<ul style="list-style-type: none"> اضغط على POWER الموجود على وحدة التحكم عن بعد (أو الـ الموجود على الشاشة).
يضيء مؤشر الطاقة باللون الأزرق.	<ul style="list-style-type: none"> قم بزيادة (السطوع) "Brightness" و/أو (التباين) "Contrast" و/أو (الاكتساب) "Gain" في قائمة الإعداد.
لا توجد صورة	<ul style="list-style-type: none"> تحقق من توصيل كابل الإشارة بشكل صحيح. تحقق من تشغيل الجهاز الخارجي. شغل الماوس أو لوحة المفاتيح. قم بتحويل إشارة الدخول. إذا تم توصيل جهاز خارجي، قم بتغيير اسلوب الخروج من وضع توفير الطاقة. أوقف التشغيل ومن ثم اضغط - Vol على الشاشة لمدة خمس ثوان أو أكثر لتغيير اسلوب الخروج ومن ثم قم بالتشغيل مرة أخرى. إذا تم توصيل الجهاز الخارجي بمنفذ HDMI، قم بتغيير اسلوب التوثيق. أوقف التشغيل ومن ثم اضغط SIGNAL على الشاشة لمدة خمس ثوان أو أكثر لتغيير اسلوب التوثيق ومن ثم قم بالتشغيل مرة أخرى.
تظهر الرسالة.	<p>مثال:</p>  <p>توضح الرسالة أن إشارة الدخول هي خارج النطاق المحدد.</p> <ul style="list-style-type: none"> عند إدخال إشارة تناظرية (D-Sub) / إشارة رقمية (HDMI، DVI-D): إشارة الكمبيوتر، قم باتخاذ الإجراءات أدناه: - تحقق ما إذا تمت تهيئة الكمبيوتر لتحقيق متطلبات نسبة الوضوح وتردد المسح العمودي للشاشة. - أعد تشغيل الكمبيوتر. - اختر الإعداد المناسب باستخدام برامج الأدوات المساعدة الخاصة بلوحة الرسومات. راجع دليل لوحة الرسومات للحصول على تفاصيل.

Color Mode (وضع اللون)

عند التشغيل المبدئي، يكون وضع Eco مضبوطاً (هذا الوضع يعطي الاولوية لوضع توفير الطاقة الذي يقلل السطوع). اختر الوضع المرغوب وفقاً لتطبيق الشاشة.

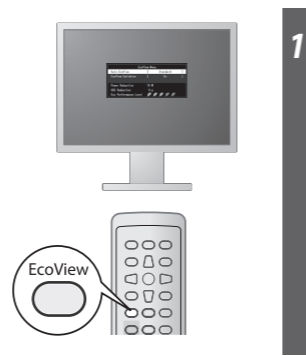
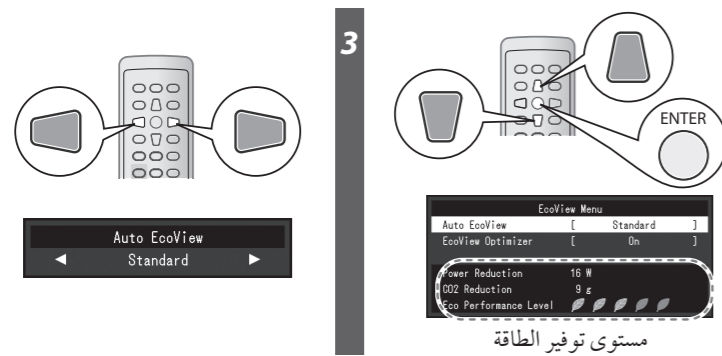


Auto EcoView

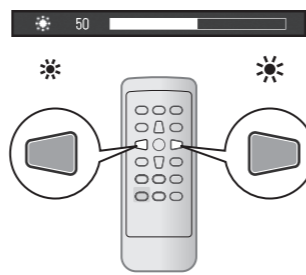
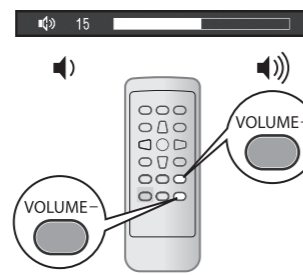
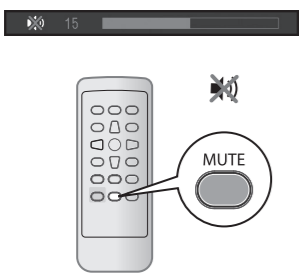
لضبط سطوع الشاشة تلقائياً وفقاً لسطوع البيئة.

EcoView Optimizer

يتم تعديل إضاءة الشاشة لتناسب مع الإضاءة المحيطة والدرجة البيضاء للإشارة المدخلة. استخدام هذه الوظيفة مع Auto EcoView يمكننا من تحقيق درجة إضاءة مريحة بالإضافة إلى خفض التوهج.

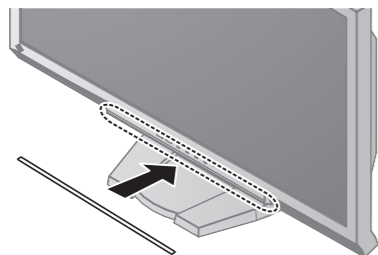


مستوى توفير الطاقة



لصق الورق الملون

قم بلصق كمالية ورق اللون على طول التجويف الموجود أسفل الشاشة، حسب الرغبة. (قبل لصق الورق، قم بإزالة أي بقع أو أوساخ.)



Hinweise zur Auswahl des richtigen Schwenkarms für Ihren Monitor

Dieser Monitor ist für Bildschirmarbeitsplätze vorgesehen. Wenn nicht der zum Standardzubehör gehörige Schwenkarm verwendet wird, muss statt dessen ein geeigneter anderer Schwenkarm installiert werden. Bei der Auswahl des Schwenkarms sind die nachstehenden Hinweise zu berücksichtigen:

Der Standfuß muß den nachfolgenden Anforderungen entsprechen:

- Der Standfuß muß eine ausreichende mechanische Stabilität zur Aufnahme des Gewichtes vom Bildschirmgerät und des spezifizierten Zubehörs besitzen. Das Gewicht des Bildschirmgerätes und des Zubehörs sind in der zugehörigen Bedienungsanleitung angegeben.
- Die Befestigung des Standfußes muß derart erfolgen, daß die oberste Zeile der Bildschirmanzeige nicht höher als die Augenhöhe eines Benutzers in sitzender Position ist.
- Im Fall eines stehenden Benutzers muß die Befestigung des Bildschirmgerätes derart erfolgen, daß die Höhe der Bildschirmmitte über dem Boden zwischen 135 – 150 cm beträgt.
- Der Standfuß muß die Möglichkeit zur Neigung des Bildschirmgerätes besitzen (max. vorwärts: 5°, min. nach hinten ≥ 5°).
- Der Standfuß muß die Möglichkeit zur Drehung des Bildschirmgerätes besitzen (max. ±180°). Der maximale Kraftaufwand dafür muß weniger als 100 N betragen.
- Der Standfuß muß in der Stellung verharren, in die er manuell bewegt wurde.
- Der Glanzgrad des Standfußes muß weniger als 20 Glanzeinheiten betragen (seidenmatt).
- Der Standfuß mit Bildschirmgerät muß bei einer Neigung von bis zu 10° aus der normalen aufrechten Position kippstabil sein.

Hinweis zur Ergonomie:

Dieser Monitor erfüllt die Anforderungen an die Ergonomie nach EKT-ITB2000 mit dem Videosignal, 1920 x 1080, Digital Eingang und mindestens 60,0 Hz Bildwiederholfrequenz, non interlaced. Weiterhin wird aus ergonomischen Gründen empfohlen, die Grundfarbe Blau nicht auf dunklem Untergrund zu verwenden (schlechte Erkennbarkeit, Augenbelastung bei zu geringem Zeichenkontrast). Übermäßiger Schalldruck von Ohrhörern bzw. Kopfhörern kann einen Hörverlust bewirken. Eine Einstellung des Equalizers auf Maximalwerte erhöht die Ausgangsspannung am Ohrhörer- bzw. Kopfhörerausgang und damit auch den Schalldruckpegel.

„Maschinenlärminformations-Verordnung 3. GPSGV:

Der höchste Schalldruckpegel beträgt 70 dB(A) oder weniger gemäss EN ISO 7779“

[Begrenzung des maximalen Schalldruckpegels am Ohr]
Bildschirmgeräte: Größte Ausgangsspannung 150 mV