

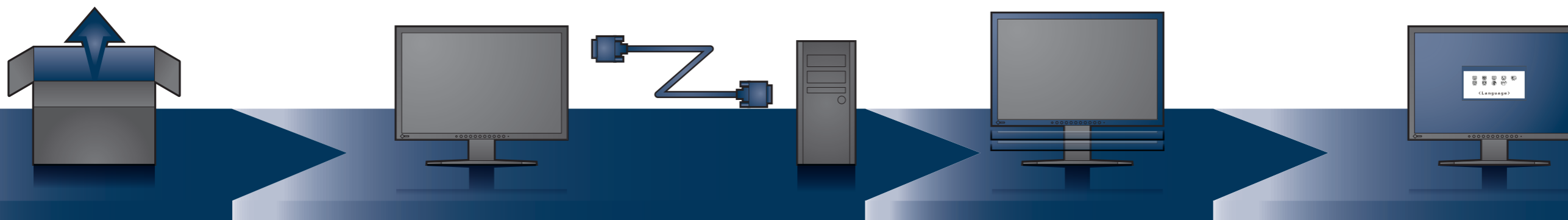
# FlexScan® S2233W/S2243W

Barevný monitor LCD

Instalační příručka

## Důležité upozornění

Prostudujte si pečlivě BEZPEČNOSTNÍ UPOZORNĚNÍ, tuto instalační příručku a uživatelskou příručku uloženou na disku CD-ROM a seznámete se s bezpečným a účinným způsobem použití. Uchovejte si tuto příručku pro pozdější potřebu.



**Monitor**

**Napájecí kabel**

**FD-C39**  
Kabel digitálního signálu

**MD-C87**  
Kabel analogového signálu

**MD-C93**  
Kabel USB EIZO

**Kabel stereo mini jack**

**PRECAUTIONS (BEZPEČNOSTNÍ POKYNY)**

**Setup Guide (Instalační příručka)**

**EIZO LCD Utility Disk**

**LIMITED WARRANTY (OMEZENÁ ZÁRUKA)**

**Informace o recyklaci**

**Upevňovací šrouby \*Podstavec EZ-UP**

**Držák kabelu \*Podstavec EZ-UP**

**S2233W 1680x1050**  
**S2243W 1920x1200**

**Podstavec EZ-UP**

Při zobrazování vstupního signálu širokého formátu je vyžadována grafická karta odpovídající standardům VESA CVT.

**Digitální připojení**  
FD-C39

**Analogové připojení**  
MD-C87

**Digitální připojení**  
PP200 možnost

**MD-C93**

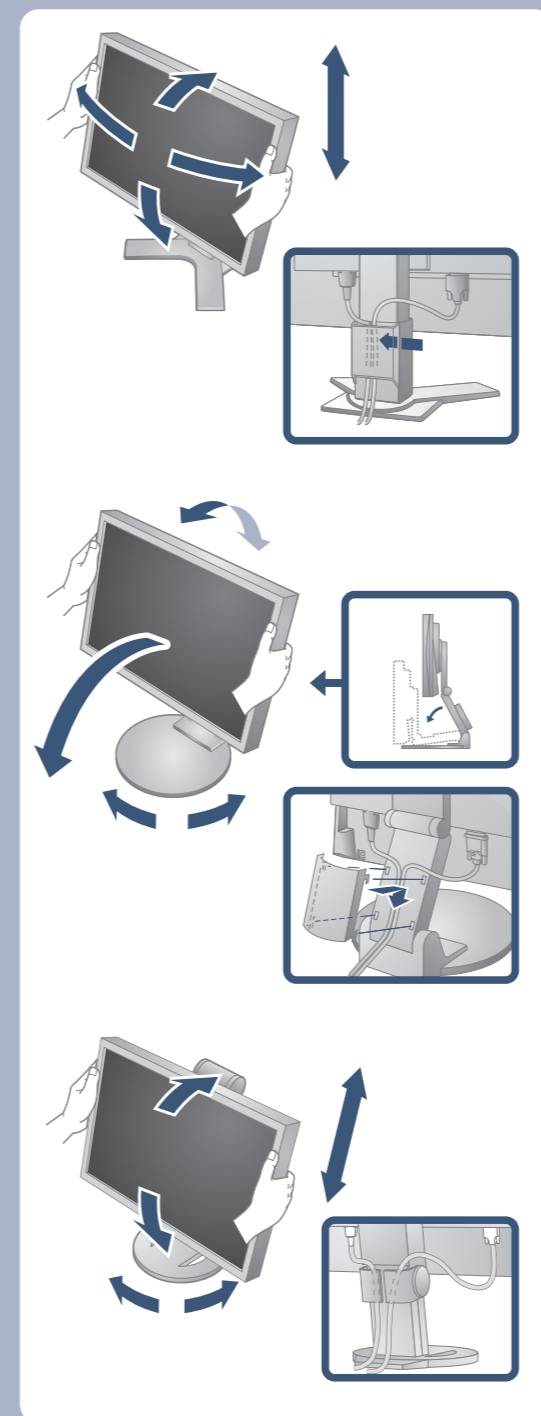
**ZVUKOVÝ VÝSTUP**

**DVI**

**D-Sub**

**DisplayPort**

**USB**



**1**

**2**

**3**

**4**

**5**

**6**

**7**

**ScreenManager®**

**<Language>**

**Language**

English     Deutsch  
 Français     Español  
 Italiano     Svenska  
 简体中文     繁體中文  
 日本語

**EIZO LCD Utility Disk**

EIZO LCD Utility Disk obsahující podrobné informace.

# Žádný obraz

Pokud se na monitoru neobjeví obraz ani poté, co jste se problém pokusili odstranit podle doporučených pokynů, kontaktujte místního prodejce.

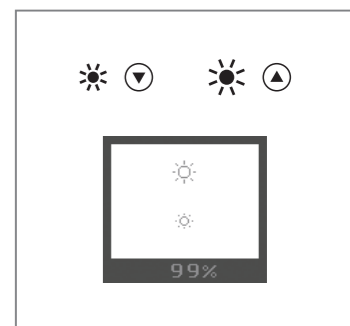
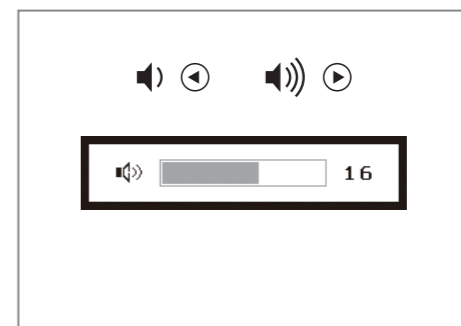
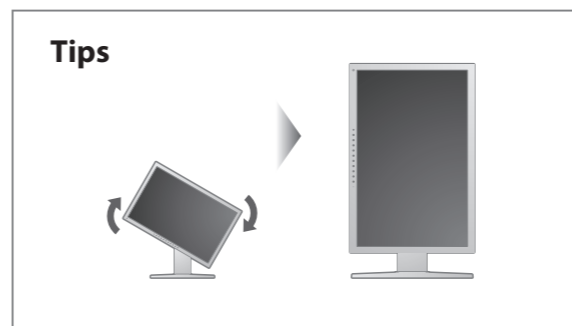
Problémy	Možná příčina a řešení	
Žádný obraz	Indikátor napájení nesvítí.	<ul style="list-style-type: none"> <li>Zkontrolujte, zda je napájecí kabel správně připojen. Pokud problém trvá, vypněte monitor na několik minut a potom jej znovu zapněte.</li> <li>Zapněte hlavní napájecí spínač.</li> <li>Stiskněte tlačítko Ⓞ.</li> </ul>
	Indikátor napájení svítí modře.	<ul style="list-style-type: none"> <li>Nastavte každou uzpůsobitelnou hodnotu v položce [Brightness (Jas)], [Contrast (Kontrast)] nebo [Gain (Přírůstek)] na vyšší hodnotu.</li> <li>Při použití dlouhého kabelu DVI nastavte úroveň vstupu DVI pomocí tlačítka [DVI Input Level (Úroveň vstupu DVI)].</li> </ul>
	Indikátor napájení svítí oranžově.	<ul style="list-style-type: none"> <li>Přepněte vstupní signál tlačítkem Ⓞ.</li> <li>Pohněte myši nebo stiskněte libovolnou klávesu.</li> <li>Ověřte, zda je počítač zapnutý.</li> </ul>
	Kontrolka spuštění bliká oranžově.	<ul style="list-style-type: none"> <li>Došlo k problému v zařízení zapojeného do spoje DisplayPort. Po vyřešení problému odpojte a opět připojte napájení monitoru. Detaily konzultujte s příručkou zařízení zapojeného do spoje DisplayPort.</li> </ul>
Zobrazí se dialogové okénko.	<p>Tato zpráva se zobrazí, pokud není k dispozici vstupní signál.</p> <div style="border: 1px solid black; padding: 5px; text-align: center;"> <p><b>Signal Check</b></p> <p>D-SUB</p> <p>No Signal</p> </div> <p>Při vstupu analogového signálu</p> <div style="border: 1px solid black; padding: 5px; text-align: center;"> <p><b>Signal Check</b></p> <p>DVI</p> <p>No Signal</p> </div> <p>Při vstupu digitálního signálu</p>	<ul style="list-style-type: none"> <li>Zpráva v levé části se může zobrazit, protože u některých počítačů nemusí být výstupní signál k dispozici ihned po zapnutí.</li> <li>Ověřte, zda je počítač zapnutý.</li> <li>Zkontrolujte, zda je signálový kabel správně připojen.</li> <li>Přepněte vstupní signál tlačítkem Ⓞ.</li> <li>Při použití dlouhého kabelu DVI nastavte úroveň vstupu DVI pomocí tlačítka [DVI Input Level (Úroveň vstupu DVI)].</li> </ul>
	<p>Zpráva uvádí, že vstupní signál se nachází mimo určený frekvenční rozsah. (Takový kmitočet signálu je zobrazen červeně.)</p> <p>Příklad:</p> <div style="border: 1px solid black; padding: 5px; text-align: center;"> <p><b>Signal Error</b></p> <p>DVI Digital</p> <p>fD: 162.8MHz</p> <p>fH: 75.4kHz</p> <p>fV: 60.4Hz</p> </div>	<ul style="list-style-type: none"> <li>Ujistěte se, zda nastavení signálu počítače odpovídá rozlišení a nastavení vertikální frekvence monitoru.</li> <li>Restartujte počítač.</li> <li>Pomocí nástroje pro nastavení grafické karty vyberte správný režim obrazovky. Postupujte podle pokynů v příručce ke grafické kartě.</li> </ul> <p>fD : Bodový kmitočet (Zobrazuje se pouze při použití digitálního vstupního signálu)</p> <p>fH : Vodorovná frekvence</p> <p>fV : Vertikální frekvence</p>

### Auto EcoView

Automaticky upravuje jas obrazovky dle jasu okolního prostředí.

**1**

**2**



**Hinweise zur Auswahl des richtigen Schwenkarms für Ihren Monitor**  
 Dieser Monitor ist für Bildschirmarbeitsplätze vorgesehen. Wenn nicht der zum Standardzubehör gehörige Schwenkarm verwendet wird, muss statt dessen ein geeigneter anderer Schwenkarm installiert werden. Bei der Auswahl des Schwenkarms sind die nachstehenden Hinweise zu berücksichtigen:

Der Standfuß muß den nachfolgenden Anforderungen entsprechen:

- Der Standfuß muß eine ausreichende mechanische Stabilität zur Aufnahme des Gewichtes vom Bildschirmgerät und des spezifizierten Zubehörs besitzen. Das Gewicht des Bildschirmgerätes und des Zubehörs sind in der zugehörigen Bedienungsanleitung angegeben.
- Die Befestigung des Standfußes muß derart erfolgen, daß die oberste Zeile der Bildschirmanzeige nicht höher als die Augenhöhe eines Benutzers in sitzender Position ist.
- Im Fall eines stehenden Benutzers muß die Befestigung des Bildschirmgerätes derart erfolgen, daß die Höhe der Bildschirmmitte über dem Boden zwischen 135 – 150 cm beträgt.
- Der Standfuß muß die Möglichkeit zur Neigung des Bildschirmgerätes besitzen (max. vorwärts: 5°, min. nach hinten ≥ 5°).
- Der Standfuß muß die Möglichkeit zur Drehung des Bildschirmgerätes besitzen (max. ±180°). Der maximale Kraftaufwand dafür muß weniger als 100 N betragen.
- Der Standfuß muß in der Stellung verharren, in die er manuell bewegt wurde.
- Der Glanzgrad des Standfußes muß weniger als 20 Glanzeinheiten betragen (seidenmatt).
- Der Standfuß mit Bildschirmgerät muß bei einer Neigung von bis zu 10° aus der normalen aufrechten Position kippstabil sein.

**Hinweis zur Ergonomie :**  
 Dieser Monitor erfüllt die Anforderungen an die Ergonomie nach EK1-ITB2000 mit dem Videosignal, 1680x1050(S2233W)/1920x1200(S2243W), Digital Eingang und mindestens 60,0 Hz Bildwiederholfrequenz, non interlaced. Weiterhin wird aus ergonomischen Gründen empfohlen, die Grundfarbe Blau nicht auf dunklem Untergrund zu verwenden (schlechte Erkennbarkeit, Augenbelastung bei zu geringem Zeichenkontrast).  
 Übermäßiger Schalldruck von Ohrhörern bzw. Kopfhörern kann einen Hörverlust bewirken. Eine Einstellung des Equalizers auf Maximalwerte erhöht die Ausgangsspannung am Ohrhörer- bzw. Kopfhörerausgang und damit auch den Schalldruckpegel.

„Maschinenlärminformations-Verordnung 3. GPSGV:  
 Der höchste Schalldruckpegel beträgt 70 dB(A) oder weniger gemäss EN ISO 7779“

[Begrenzung des maximalen Schalldruckpegels am Ohr]  
 Bildschirmgeräte: Größte Ausgangsspannung 150 mV